

**Оценочные средства по дисциплине
«Грамматика русского языка»
для обучающихся по образовательной программе
специалитета
по специальности «Лечебное дело»
на 2021-2022 учебный год**

Оценочные средства для проведения текущей аттестации по дисциплине

Формы текущей аттестации: тестирование, контрольная работа.

1. Примеры тестовых заданий

Проверяемые компетенции: ОК-1, ОПК-4

01. Кислород, сера, селен принадлежат к

- 1) элементы 6 группы главной подгруппы
- 2) элементами 6 группы главной подгруппы
- 3) элементам 6 группы главной подгруппы
- 4) элементов 6 группы главной подгруппы

02. Амёба, парамеция относятся к

- 1) одноклеточные организмы
- 2) одноклеточных организмов
- 3) одноклеточным организмам
- 4) одноклеточными организмами

03. Химия ... к экспериментальным наукам.

- 1) относится
- 2) относятся
- 3) является
- 4) представляет собой

04. *Анатомия относится к*

- 1) самый интересный предмет на первом курсе
- 2) самые интересные предметы на первом курсе
- 3) самым интересным предметам на первом курсе
- 4) самых интересных предметов на первом курсе

05. Река Волга относится к

- 1) самая длинная река Европы
- 2) самых длинных рек Европы
- 3) самым длинным рекам Европы
- 4) самыми длинными реками Европы

06. В организм человека входит

- 1) огромное количество белков
- 2) огромного количества белков
- 3) огромному количеству белков
- 4) огромным количествам белков

07. Любая живая клетка состоит из

- 1) оболочка, протоплазма и белок
- 2) оболочки, протоплазмы и белка
- 3) оболочкой, протоплазмой и белком
- 4) оболочку, протоплазму и белок

08. Скелет предплечья включает

- 1) лучевая и локтевая кость
- 2) лучевую и локтевую кости
- 3) лучевой и локтевой костей
- 4) лучевой и локтевой кости

09. Молекула белка содержит в себе

- 1) 20 аминокислот
- 2) 20 аминокислотам
- 3) 20 аминокислотам
- 4) 20 аминокислотах

10. К скелету туловища относятся

- 1) позвоночника и грудной клетки
- 2) позвоночник и грудная клетка
- 3) позвоночником и грудной клеткой
- 4) позвоночнику и грудной клетке

2. Пример варианта контрольной работы

Проверяемые компетенции: ОК-1, ОПК-4

Контрольная работа

по теме «Выражение соотношения частного и общего, части и целого, состава вещества и предмета»

Задание 1. Используя конструкции *что принадлежит к чему* или *что относится к чему*, охарактеризуйте данные нижеприведённой таблицы.

1. Галогены (Cl, Br, Al)	элементы 7 группы главной подгруппы
2. Кислород, сера, селен	элементы 6 группы главной подгруппы
3. Медь, серебро, золото	элементы 1 группы побочной подгруппы
4. Цинк, кадмий, ртуть	элементы 2 группы побочной подгруппы
5. Углерод, кремний, олово	элементы 4 группы главной подгруппы
6. Амёба, парамеция	одноклеточные организмы
7. Человек	тип – хордовые, подтип – позвоночные, класс – млекопитающие

8. Многоклеточные организмы | группа эукариотов

Задание 2. Закончите предложения. Слова из скобок напишите в правильной форме.

1. Химия относится (экспериментальные науки).
2. Калий и натрий относятся (щелочные соединения).
3. Соляная кислота относится (число сильных кислот).
4. Пищевой сахар относится (дисахариды).
5. Прозрачный алмаз относится (драгоценные камни).
6. Протоны, электроны, нейтроны относятся (элементарные частицы).

Задание 3. Данные предложения замените синонимичными, используя конструкции *что принадлежит к чему,*
что относится к чему.

Образец: Анатомия – один из самых интересных предметов на первом курсе.

Анатомия относится к самым интересным предметам на первом курсе.

1. Волгоградский медицинский государственный университет – один из лучших университетов в России.
2. Профессия врача – одна из самых гуманных профессий человечества.
3. Башни-близнецы в Малайзии – одни из самых высоких в мире.
4. Мамаев Курган в Волгограде – один из самых высоких памятников в нашей стране.
5. «Здоровье» – одна из самых популярных программ на российском телевидении.
6. Река Волга – одна из самых длинных рек Европы.

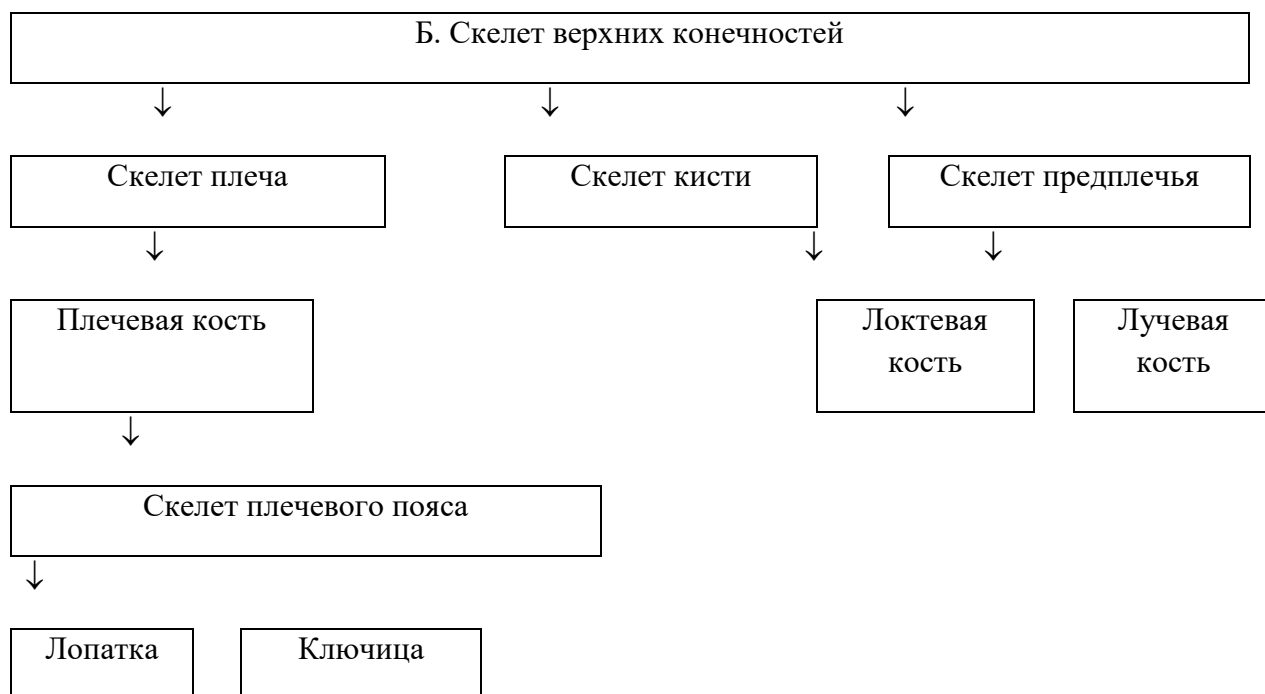
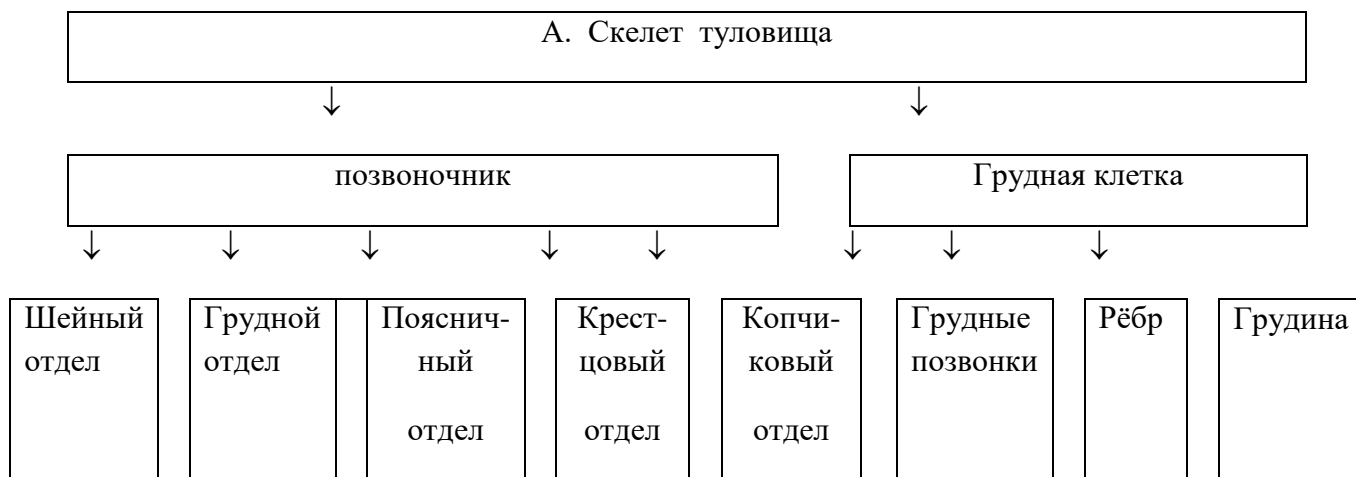
Задание 4. Измените данные предложения, используя конструкцию *что входит во что.*

1. Организм человека включает в себя огромное количество белков.
2. Белковая молекула имеет в своём составе полипептиды.
3. Молекула белка содержит в себе 20 аминокислот.

4. Аминокислоты являются главной составной частью молекулы белка.
5. Атмосфера Венеры состоит из углекислого газа, азота и других газов.
6. Любая живая клетка состоит из оболочки, протоплазмы и белка.

Задание 5. Пользуясь нижеприведёнными схемами и известными вам конструкциями состава и строения предмета, охарактеризуйте:

а) скелет туловища, б) скелет верхней конечности.



2. Оценочные средства для проведения промежуточной аттестации по дисциплине

Промежуточная аттестация по дисциплине проводится в форме зачета.

1. Требования к зачету

Проверяемые компетенции: ОК-1, ОПК-4

Промежуточная аттестация по дисциплине «Грамматика русского языка» представлена зачётом в 1 семестре. В ходе выполнения которого студент демонстрирует усвоенные языковые средства, речевые навыки и умения на материале, входящем в данную дисциплину.

АУДИРОВАНИЕ

Предъявление текста «Воздух» из учебно-профессиональной сферы с последующим ответом на вопросы. Количество предъявлений: 1

Темп 180 - 200 слогов / мин. Время предъявления 7 - 8 мин.

Контролируется: в монологической речи умение воспринять и осмысливать информацию прослушанного текста (жанр учебника) (уровень понимания 50 - 60 %), умение ответить на вопросы; в диалогической речи – умение слушать партнёра по коммуникации и давать правильные ответы в соответствии с ситуацией.

ЧТЕНИЕ

Предъявление для изучающего чтения текста «Ядро клетки и хромосомы» и воспроизведение его содержания. Чтение про себя, без словаря. Время чтения не регламентируется. Время для подготовки монолога 5 мин. Контролируется достаточный уровень понимания – 85-90% воспринятой информации, знание изученного материала, умение запоминать содержательные компоненты и языковые средства читаемого текста в целях репродукции.

ПИСЬМО

Составление конспекта прочитанного или звучащего текста «Цитоплазма клетки». Время предъявления – 7-8 мин. Предъявляется один раз. Темп 180-200 слов в минуту. Контролируется понимание прослушанного текста, умение составлять план (номинативный), конспект (тезисный) прочитанного и прослушанного материала, излагать в письменной форме усвоенную (извлечённую) информацию, составлять по аналогии собственный микротекст на основе плана.

ГОВОРЕНИЕ

Подготовка сообщения на предложенную тему. Самостоятельное составление диалога-расспроса на основе ранее изученных тем без предварительной подготовки. Время звучания 6-7 мин. Количество реплик-стимулов и количество реплик-ответов в пределах 10-12 мин. Реплики-ответы должны быть развёрнутыми. Контролируется: в монологической речи – умение воспроизводить информацию ранее изученных разговорных тем при помощи изученных языковых средств; в диалогической речи – умение задавать вопросы и отвечать на них с использованием реплик-стимулов и ответных реплик.

Обсуждено на заседании кафедры русского языка и социально-культурной адаптации,
протокол № 1 от 26 августа 2021 года

Заведующий кафедрой



Ю.Г. Фатеева