



ВОЛГОГРАДСКИЙ  
ГОСУДАРСТВЕННЫЙ  
МЕДИЦИНСКИЙ  
УНИВЕРСИТЕТ

# Социальная работа в США

Чумаков Вячеслав Игоревич,

к.п.н., доцент

*Вопросы лекции:*

1. Становление и развитие социальной работы в Соединенных Штатах Америки
2. Основные подходы к организации социальной работы.
3. Подготовка социальных работников.

Характеризуя развитие социальной работы в Америке в первые два десятилетия XX века, следует отметить, что сам термин *«социальная работа»* начал входить в обиход только после 1990 -х годов. До этого пользовались понятиями *«филантропия»*, *«благотворительность»*, *«социальные реформы»*.

На рубеже XIX-XX веков во многих европейских государствах и в США возникла социальная работа как вид профессиональной деятельности, которая развивалась наряду с благотворительными организациями.

При этом в различных странах и даже регионах эта социальная работа развивалась по-разному, имела множество особенностей и тенденций.



К. Прей, декан школы социальной работы в Филадельфии, основанной в 1908 году, описывая время ее создания, указывал на общую неразвитость сферы социального обеспечения того времени и дух крайнего индивидуализма, присущий благотворительным организациям. Условия труда, защита безопасности и здоровья работников на производстве не регулировалось законодательством.



Большим достижением в области социальной защиты в указанный период считалось введение запрета на труд детей 10-летнего возраста. Однако 11-12 летние дети продолжали конкурировать на рынке труда наравне с взрослыми.

Американский исследователь социальной работы Р. Рамзей писал:

*« К началу нового века социализирующая суть этой новой работы переместилась с добровольной благотворительности на научную филантропию, началась борьба за то, чтобы армия добровольных помощников получила гарантированный заработок и соответствующую подготовку».*



На этом фоне чувство ответственности людей, занимавшихся благотворительностью и социальной помощью, возрастало. Социальные работники были убеждены в серьезности социальных проблем и необходимости их решения с научных позиций.

Они стремились доказать, что могут быть полезными обществу, поскольку обладают профессиональными знаниями и умениями, которые необходимы для ведения систематической работы по преодолению социальных проблем.

В отличие от средневековой благотворительности в центре внимания социальной работы начинают просматриваться три направления:

**Во-первых,**  
отдельный человек,  
личность с ее жизненными  
проблемами;

**во-вторых,**  
объектом заботы  
социального работника  
становятся общности людей,  
прежде всего семья как  
социальный институт, а  
также трудовой коллектив  
как устойчивое объединение  
работников;

**в-третьих,**  
работа с различными  
социальными группами  
населения, которые являются  
основой для разработки и  
осуществления программ  
социальной поддержки и  
помощи нуждающемуся  
человеку.





**Изучение особенностей становления и развития социальной работы в Соединенных Штатах Америки важно, так как эту страну, можно сказать, создали эмигранты, которые преодолевали огромные трудности адаптации к новым условиям существования и, естественно, нуждались в помощи.**

Кроме того, идеи американских социальных работников имели решающее значение для становления социальной работы в других странах мира.



Благодаря своеобразию географического, экономического и исторического развития США миновали все предшествующие этапы развития социальной работы: архаичной филантропии и общественной благотворительности.

Кроме этого, стоит заметить, что именно в США в XX веке были разработаны основополагающие принципы и методы в области социального сервиса. Там была создана и внедрена модель социальной работы, которая становится впоследствии доминирующей в Западной Европе.





В Америке появляется группа добровольцев, которая разрабатывает теоретические и практические принципы системы социального обеспечения.

В одну из таких групп входили: Томас Чалмерс, Тукерман, Роберт Хартли, которые считали, что их судьба тесно связана с судьбами тех, кто нуждается в социальной помощи.

В 1819 г. Томас Чалмерс создает систему спасения людей, испытывающих нужду и бедность. Эта система была направлена на «приобретение мужества» у нуждающихся людей в борьбе с невзгодами. В 1820 г. утверждается метод индивидуальной работы в сфере социальной помощи.

В 1835 г. Тукерман, испытав большое влияние Т.Чалмерса, создает в городе Бостоне «Бостонское общество предотвращения пауперизма». *(Слово pauper (лат.) – бедный, обнищавшиеся трудящиеся.)*

Эта организация уделяла большое внимание работе с семьями, а также подготовке добровольных помощников для этой работы. Так появились первые волонтеры в истории социальной работы.



Нужно подчеркнуть, что вопрос о добровольных помощниках в сфере социального обеспечения в Западной Европе был поднят только в 1903 году на Миланском конгрессе.

Период социальной работы в США принято рассматривать в четырех этапах, которые характеризуют особенности становления и технологию деятельности социальных служб:

- 1870 - 1900 гг.
- 1900 - 1920 гг.
- 1920 - 1950 гг.
- 1950 – по настоящее время.

К концу XIX в. (1870 – 1900 гг.) в англо-саксонских государствах наметились две основные тенденции в социальной работе:

- система благотворительности, которую осуществляло «Американское благотворительное общество»;

- работа в «сеттльменте» (квартал, община) – объединение людей по территориальному принципу на основе религиозной или сословной общности.

В те годы в стране появились бедные, богатые и негритянские кварталы и социальным работникам нужно было целенаправленно осуществлять социальную помощь.

Именно квартал отражал последствия индустриализации, промышленной революции и урбанизации – это с одной стороны, а с другой – в кварталах было легче осуществлять политику социального благополучия, организовывать клубы для всех возрастных групп населения, проводить образовательную политику, рекламировать идеалы американского образа жизни.







В движении сеттльмента развивались идеи помощи общине, соседям и социальным сообществам.

«Воспитательной и социальной несостоятельности семьи подыскивалась замена, альтернатива ее функций с помощью компенсаторных мер и структур в виде общинных приютов, общинных детских садов, школ, учреждений, поддержки молодежи и т.д.»

[Исторические предпосылки становления и развития социальной педагогики/Социальная педагогика. Монография. Под редакцией профессора В.Г. Бочаровой. ВЛАДОС. - М: 2004 - с.18].

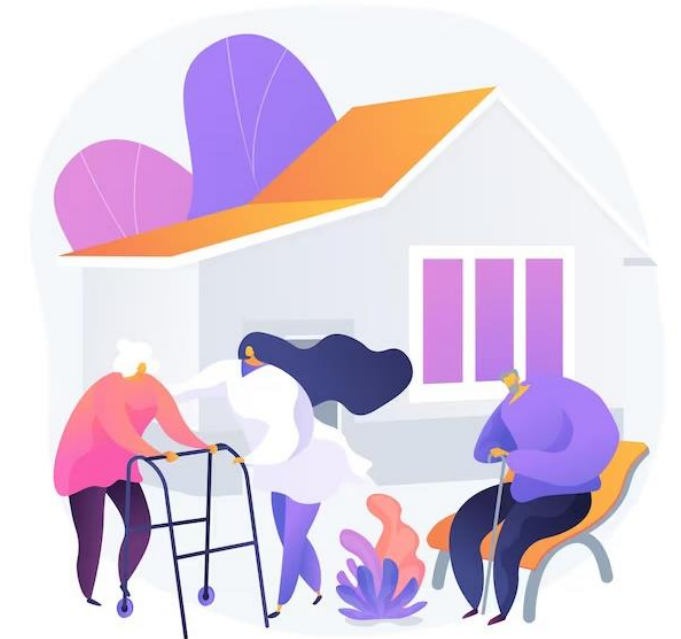


Система социальной помощи в сеттльменте связана, в первую очередь, с деятельностью американки Джейн Адамс, которая, начиная с 1889 года целенаправленно работала с переселенцами, оказавшимися в Америке без знания языка, без жилья, без средств к существованию. За свою работу Джейн Адамс в 1931 году получила Нобелевскую премию.

В 1870-1880 гг. складывается всеамериканская система социального обеспечения.

В 1874 г. собирается первый американский конгресс по социальному обеспечению.

В это же время выходит и первая книга в этой области: Чарльз Бейс опубликовал работу, посвященную многолетней деятельности среди опасных, девиантных групп населения.



В 1870г. состоялась Национальная конференция благотворительных организаций Америки, где обсуждалась проблема социальной деградации нации, роста криминогенности.

На этой конференции подверглась критике сентенция Герберта Спенсера о том, что помощь бедным формирует у них лень. В противовес таким взглядам была создана Ассоциация специальных служб Америки, а ее филиалы открываются в Массачусетсе, Винконсинте, Нью-Йорке и других городах.

Ассоциация начинает разработку теоретических основ социальной деятельности, организует финансовую поддержку семьи, отдельных нуждающихся. Функционеры этой Ассоциации в этот период организуют контроль за деятельностью администрации, который получает название **«супервизия»**.

« *Супервизия* в социальной работе – это совершенствование содержания работы с целью повышения эффективности деятельности специалиста и организации »



В Филадельфии в 1899 г. **Мери Ричмонд** издает учебник «Дружеский визит к беднякам: руководство для работающих в благотворительных организациях», где раскрывалась специфика общения и взаимодействия с этой группой населения.

Все это было необходимой подготовкой ко второму этапу, когда социальные службы занялись практической работой с населением.



Friendly Visiting  
Among the Poor

Mary E. Richmond

Mary Ellen Richmond





В полной мере становление социальных служб происходит на **втором этапе** развития социальной работы **(1900 – 1920 гг.)**, когда начали складываться основные методы социальной работы – индивидуальная работа и работа в общине. Индивидуальную работу под именем «кейсуорк» (англ. **casework**) Мери Ричмонд назвала методом *«использования здравого смысла в бессмысленной ситуации»*.

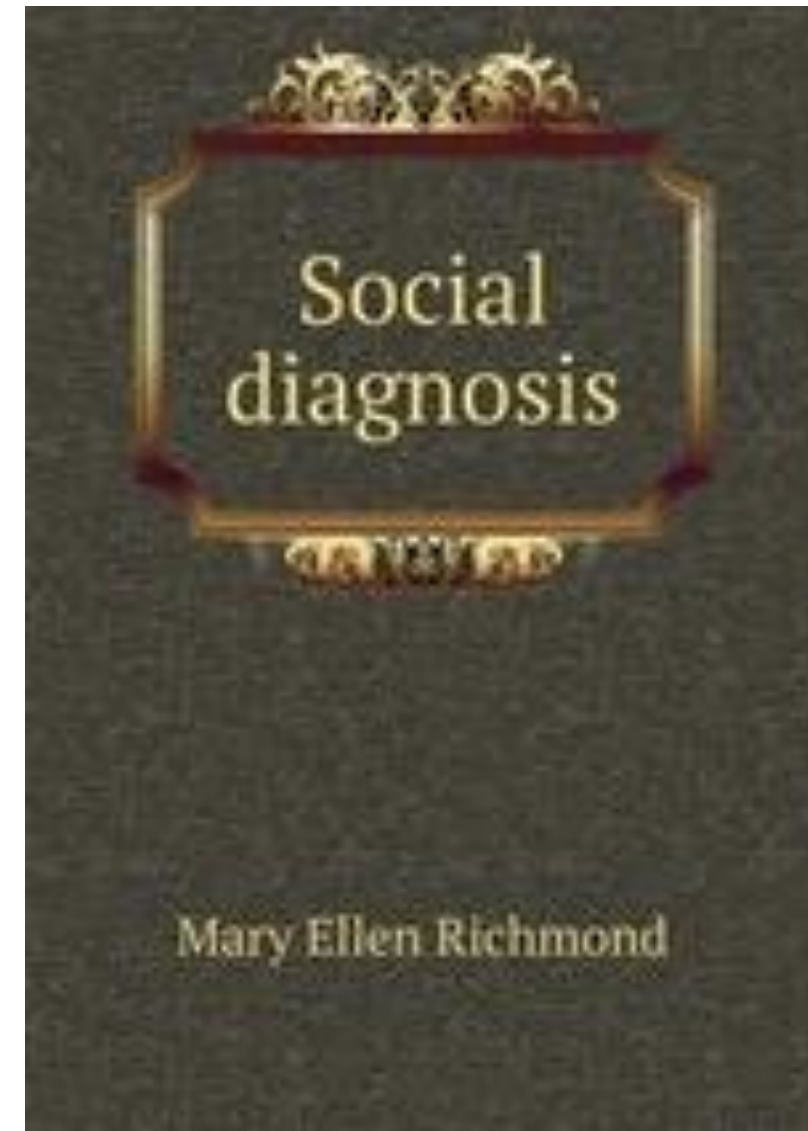
С 1911 г. этот метод становится ведущим в индивидуальной работе с социальными недугами.

**Главное, что было в этом методе – это оказание помощи клиенту, который находится в данное время в трудной ситуации.**

Деятельность социальных работников осуществлялась не только в общинах, но также в специальных агентствах. Это был новый штрих в социальной работе тех лет.

В 1917 в свет выходит книга Мэри Ричманд «Социальный диагноз». Ее считают одной из основополагающих работ в данной области, с которой начался активный период разработки теоретических и технологических основ социальной работы.

Эта книга, содержащая детальные описания процедуры и последовательности действий, которые помогают установить точный социальный диагноз, явилась первым научным трудом по методике социальной кейс - работы. Она же стала и основным учебником, использовавшимся в школах социальной работы. **Автор выделила в ней основные этапы социальной работы - изучение, диагноз, прогноз и планирование.**





Ричмонд считала, что в каждом конкретном случае **нужно правильно поставить социальный диагноз и с его помощью искать методы помощи.** Диагноз должен носить научно обоснованный характер в отличие от общих моральных критериев, которыми ранее руководствовались работники благотворительных организаций.

Установленный диагноз с учетом обстоятельств, личности нуждающегося позволял выявить причину появления трудностей и наметить комбинацию мер, результатом которых явятся изменения, как самого индивида, так и социальной среды.

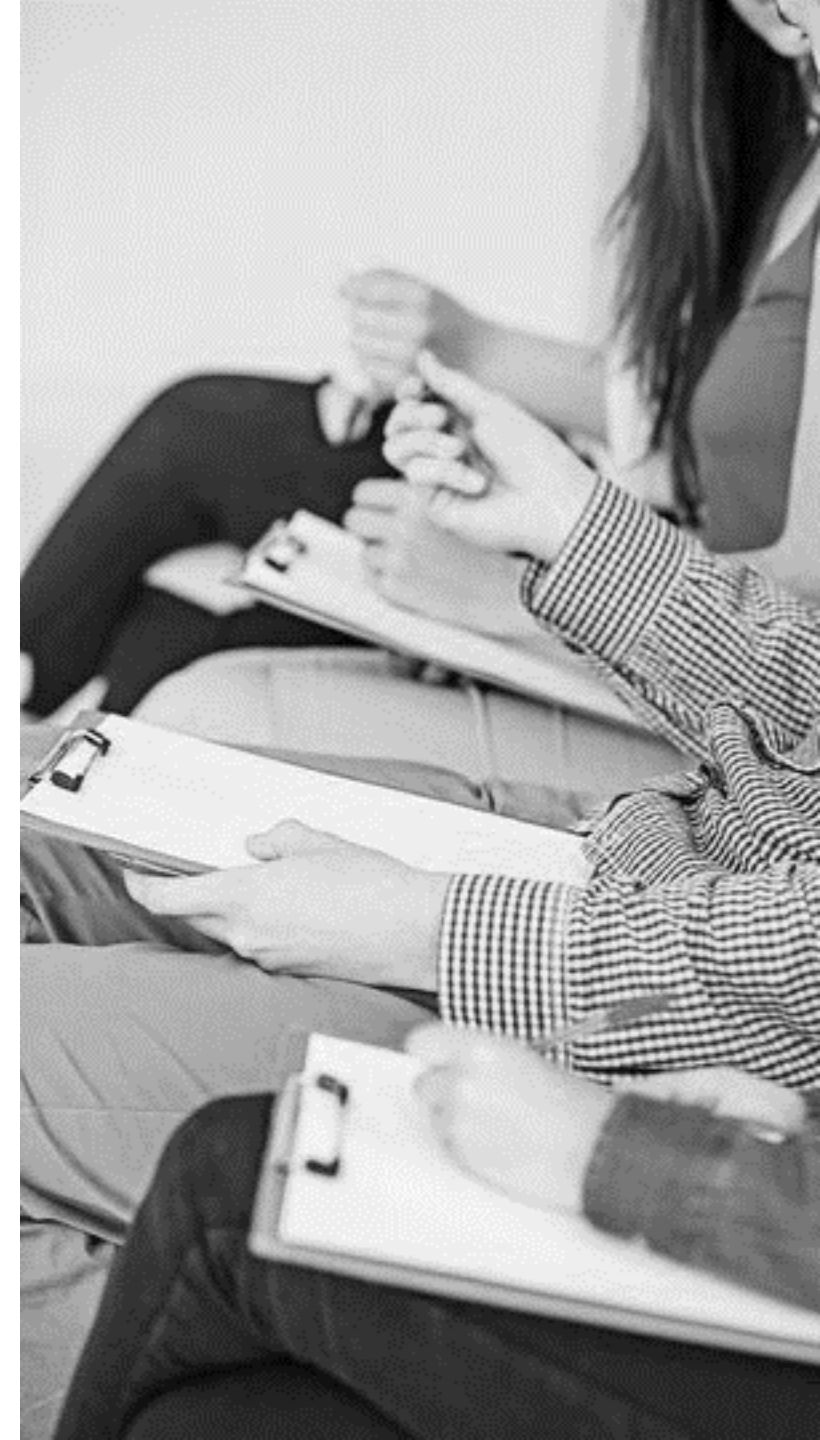
Она подчеркивала важность оценки каждого случая в отдельности, исходя из его внутренних условий, чтобы высвободить и развить личные ресурсы человека и его социального окружения.

М.Ричмонд разработала косвенный метод «лечения» и непосредственный метод.

**Косвенный метод** состоит в воздействии на среду, в которой живет клиент, чтобы изменить ее в благоприятном для него направлении.

**Непосредственный метод** заключается в прямом воздействии на самого клиента при помощи предложений, советов, уговоров, а также рациональных дискуссий с целью вовлечения клиента в выработку, принятие решений и вовлечение его в конкретную деятельность.

Широкое распространение социальных программ привело к **необходимости** подготовки специалистов по социальной работе. Сначала эти специалисты готовились в области медицины и социологии. Но вскоре была развернута специальная подготовка социальных работников. В 1910 г. в Бостоне, Филадельфии, Чикаго, Сент-Луисе и других городах появляются двухгодичные школы, ориентированные на подготовку практических работников с населением в сфере социальной политики. В этих школах слушатели изучали эволюционную диагностику, планирование социальных акций, ведение индивидуального интервьюирования и т.д. В историческом плане к наиболее известным школам относится **диагностическая и функциональная**.

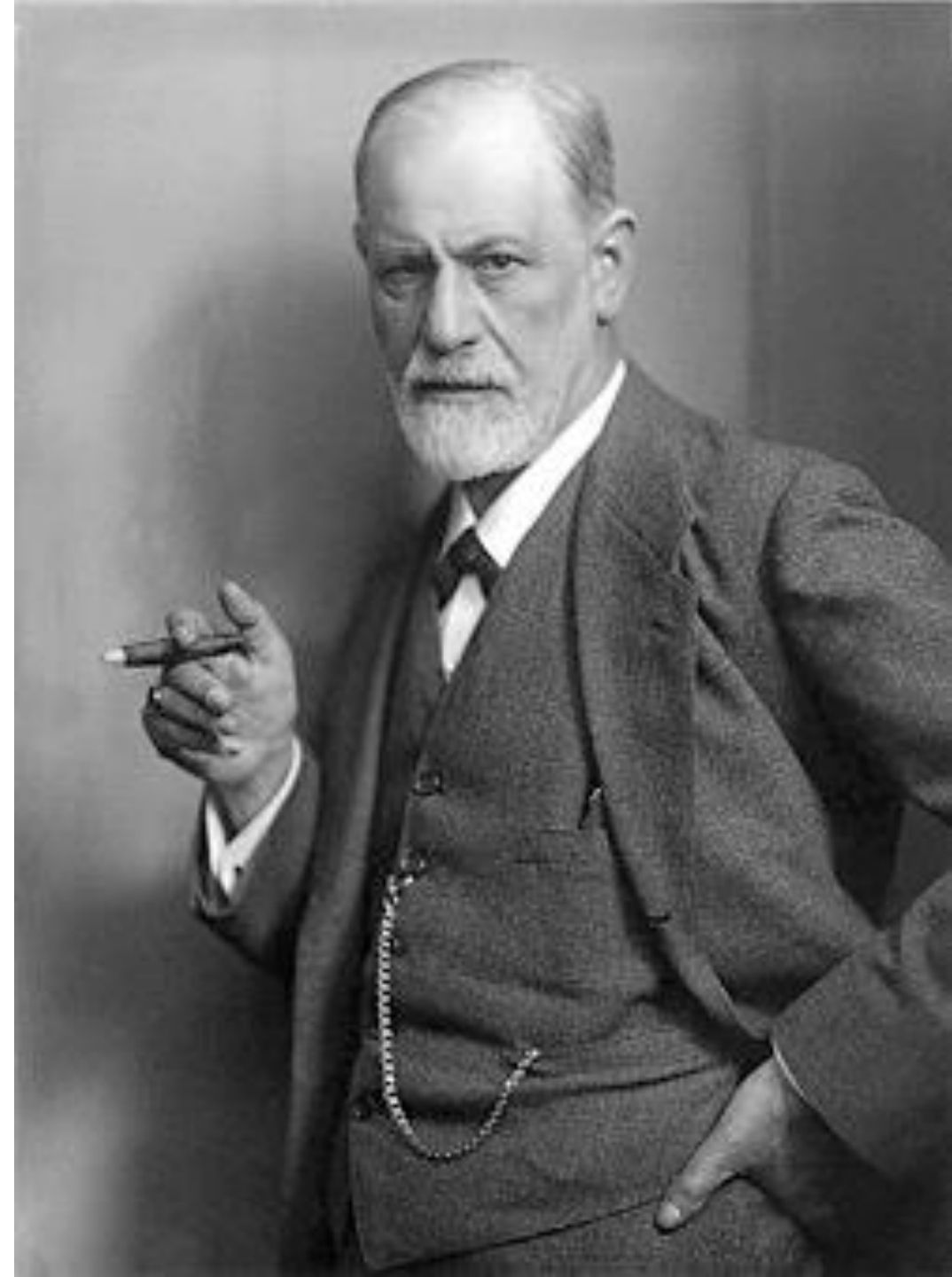




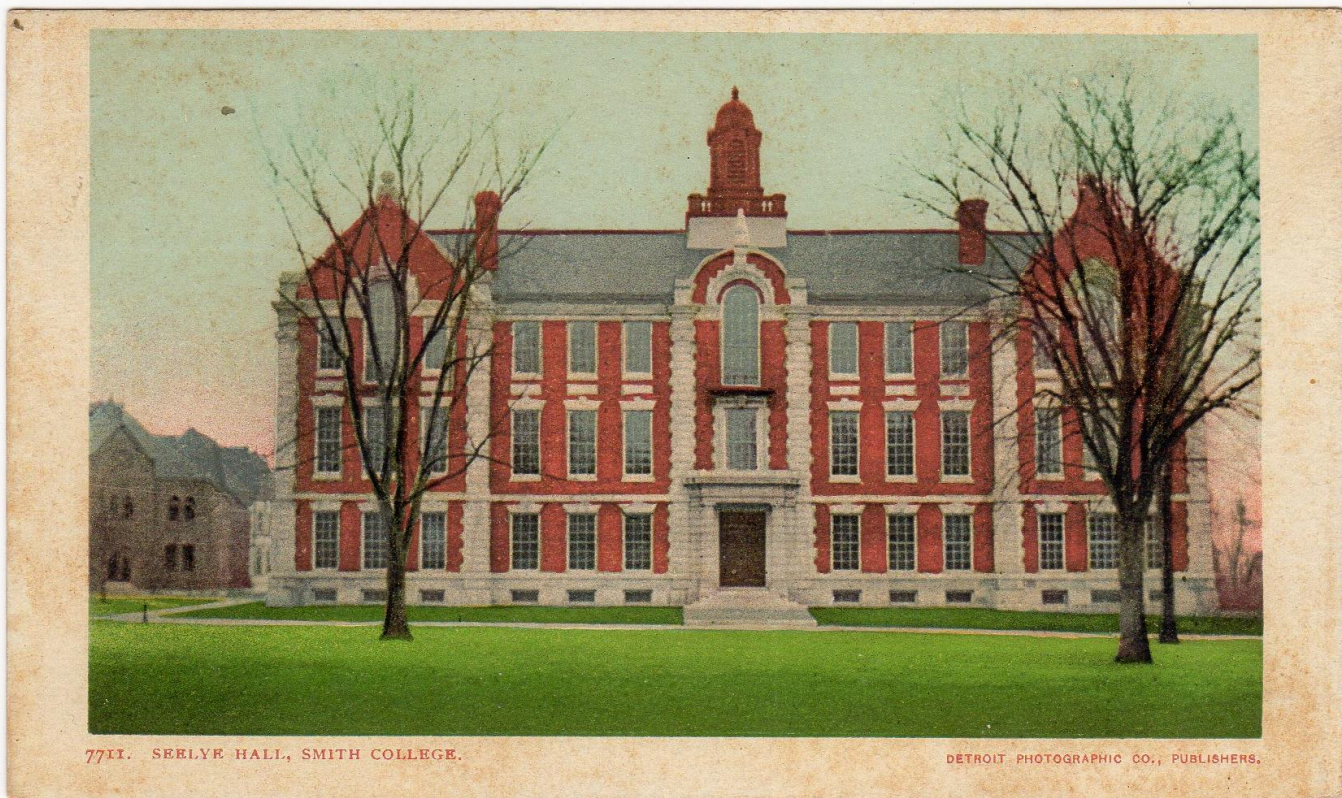
Значительное влияние на развитие социальной работы в США оказал **Зигмунд Фрейд** (1856 – 1939 гг.).

З. Фрейд является основателем психоанализа как метода психотерапии.

Среди социальных работников представители именно диагностической школы испытали самое сильное влияние теории З. Фрейда. Основное внимание они сосредотачивали на внутреннем мире клиента, отодвигая на задний план социальные процессы и социальную среду.







7711. SEELYE HALL, SMITH COLLEGE.

DETROIT PHOTOGRAPHIC CO., PUBLISHERS.

**Диагностическая школа** связана с колледжем Смита в Нью-Йорке, где с 1918 г. осуществлялась подготовка социальных работников. В это время возникла необходимость в специалистах, способных работать над преодолением эмоциональных проблем ветеранов первой мировой войны и членов их семей.

Основной акцент при подготовке слушателей делался на диагнозе, для которого нужно было собрать как можно больше объективных данных о клиенте и о его ситуации. Акцент перемещался на сбор информации о детстве клиента, оценку его личности, а оценка ситуации уходила на второй план. Задачей социального работника является изменение личности клиента и оказание ему помощи в адаптации к окружающей среде.

Особенности подготовки социальных работников в функциональной школе ярко проявились **на III этапе развития социальной работы в США (1920 – 1950 гг.)**.

В 1930-е годы в Пенсильванской школе социальных работников начали готовить специалистов к работе преимущественно в социальной среде и к процессу оказания помощи клиентам. Но эта подготовка была направлена не на лечебный процесс, а на оказание услуг в рамках социальной службы. При работе с клиентов ему внушалось право самому решать свои проблемы. Таким образом, происходит переход к современному пониманию сущности социальной работы, когда социальный работник отказывается от авторитарности и формальных отношений, которые разрабатывались М. Ричмонд.





**Особенностью III этапа** развития социальной работы в США являлось то, что сами социальные работники боролись за узаконение социальной работы как области деятельности, относящейся к системе высшего образования.

На этом этапе теория и практика психоанализа З. Фрейда входит не только в систему подготовки социальных работников, но и в качестве метода «кейсуорк» распространяется на работу социальных служб при взаимодействии с клиентами.



**Профессиональный период** в становлении социальной работы характеризуется тем, что происходит интеграция различных школ социальной работы в единую сеть, которая имела свои профессиональные стандарты в деятельности и подготовке к методам оказания профессиональной помощи.

Так, в **1927 г.** образуется **Ассоциация школ социальной работы**, которая предложила новые стандарты учебных программ и административного руководства, в **1934 г. – стандарты адекватности программ подготовки** социальных работников бюджету, штатов преподавателей практики, а также требования к университетским библиотекам. В 1937 г. эта Ассоциация разработала стандарты программ на получение степени магистра социальной работы.

## **Таким образом, началась подготовка специалистов высшей квалификации в системе социальной работы в США.**



IV этап (1950г. – по настоящее время) развития социальной работы характерен тем, что существенно расширяется парадигма социальной помощи, создается целая индустрия помощи. Сложная социальная жизнь общества, война в Индокитае, Вьетнаме, молодежные бунты 60-х годов, период «холодной войны» увеличили объем социальных служб. Ввиду сложности обстановки в этот период социальная работа начала учитывать особенности клиентов не только по категориям, но и по проблемам самих клиентов.



**Эрих Фромм** (1900-1980гг.) — американский психолог и социолог выдвинул проект «здорового общества» на основе психоаналитической «социальной и индивидуальной терапии».

В своих работах он писал, что «человек — единственное существо, которое ощущает собственное бытие как проблему, которую он должен разрешить и от которой он не может избавиться».



Усложнение жизни приводит к тому, что на помощь социальным службам приходят знания из кибернетики, социальной психологии, антропологии и других наук.

Метод индивидуальной и общинной работы обогащается методами групповой работы, которые пришли из клинической психотерапии.

В классических методах социальной работы разрабатываются многочисленные приемы, средства и способы оказания помощи клиентам. Сам метод «кейсуорк» получает дальнейшее развитие на пересечении диагностической и функциональной теории социальной работы: метод разрешения проблем, метод социализации, воздействие в период кризиса, метод изменения поведения, метод акцентированный на конкретных задачах и т.д.





- Среди клиентов появляются люди от детского и до самого старшего возраста, представители всех расовых групп, социально-экономических уровней и религий, бездомные, безработные, девиантные и другие люди с различными проблемами.
- Социальным обслуживанием охвачены семьи, с которыми работают по таким проблемам, как правонарушения, насилие, трудности в обучении детей. Помогают семьям, страдающим от безработицы, болезней, недостатка средств и т.д.



- Социальная работа в США сегодня – это помощь в различных ее видах и формах, в агентствах, семьях, школах, в армии, в больницах, в церкви и на природе.
- Например, в армии социальные работники решают проблемы взаимоотношений между военнослужащими, заботятся о семьях солдат и офицеров. Медицинские социальные работники помогают врачам, многие из них работают в области психиатрии.



**С 1935 г. в США Законом о социальном страховании** (вместе с поправками этот закон называется «Общая Федеральная программа») были установлены два вида страхования: пенсии по старости и пособия по безработице.

Несколько позже, предусматривались меры помощи некоторым категориям бедняков (в первую очередь инвалидам и сиротам), а со временем – пенсии при утрате кормильца, пособия по нетрудоспособности (не связанной с производственными травмами), медицинское страхование лиц в возрасте 65 лет и старше.

Действие указанного закона распространяется также на рабочих и служащих частного сектора. Для железнодорожников, федеральных гражданских служащих, ветеранов войн и военнослужащих установлена особая система социального страхования.

Кроме государственного страхования существует и частое пенсионное обеспечение, которое бывает двух видов: индивидуальное и коллективное.

**Коллективное** обеспечение оформляется договором между профсоюзами и предпринимателями. В послевоенный период в рамках частного страхования получили распространения дополнительные выплаты в виде оплаты отпусков, больничных листов, дополнительных выплат по безработице, субсидирование на продолжение образования, юридические услуги и т.д





В 1996 г. Американский Конгресс принял законопроект о реформе системы социального обеспечения в США. Философия данного законопроекта была выражена так:

**«Люди должны жить не за счет помощи, а за счет работы».**





Вот его основные положения:

1. Федеральная помощь ограничена пятилетним сроком.

2. «Меди пэйд» – программа оказания медицинской помощи беднякам сохраняется и действует только в течение года после того, как получатель пособий по социальному обеспечению находит работу.

3. Финансовая помощь и бесплатные продовольственные пайки не выдаются лицам, которые имеют судимость, связанную с наркотиками (на беременных женщин и лиц, проходящих курс лечения, это положение не распространяется).

Вот его основные положения:

4. Неработающие бездетные лица в возрасте 18-50 лет смогут получать продовольственные талоны только в течение 3-х месяцев на протяжении 3-х летнего периода.

5. Ассигнования штатам будут выделяться не по отдельным программам, а в виде «брокеровых грантов», причем они могут использовать их более гибко, по своему усмотрению.

В конце XX века в США начался процесс профессионализации социальной работы, т.е. социальное обслуживание в различных сферах стали осуществлять специально подготовленные кадры.

В основу процесса обучения социальных работников положена концепция «профессионального образования», ориентированного на формирование у студентов профессиональной компетенции и профессиональных установок.





## Подготовка социальных работников

Официально подготовка социальных работников в США, не считая непрерывного образования, осуществляется на уровне бакалавриата, магистратуры и докторантуры.

В 1992 г. в США имелось 376 аккредитованных программ на уровне бакалавриата и 106 – на уровне магистратуры.

Докторские программы включают в себя темы, касающиеся методов исследования, проблемы общественных наук, вопросы социальной политики, методологии воздействия в социальной работе и теории развития знаний в ходе полевой практики.

Задача всех образовательных программ по социальной работе в США на уровне магистратуры и высшей школы – готовить выпускников к практической работе с различными группами населения и типами клиентов.

Таким образом, современная социальная работа в США – это профессиональная деятельность по оказанию помощи отдельным людям, группам людей, общинам в повышении или в восстановлении их способности к социальному функционированию и по созданию благоприятной общественной ситуации для населения.







Пример, США показывает, что к объективным факторам, стимулировавшим на рубеже XIX-XX вв. возникновение новой профессии и системы образования социальных работников, относились социально - экономические условия: индустриализация урбанизация, необходимость упорядочить благотворительную помощь нуждающимся, а также эволюция представлений о причинах, вызывающих бедность и социальное неравенство.



ВОЛГОГРАДСКИЙ  
ГОСУДАРСТВЕННЫЙ  
МЕДИЦИНСКИЙ  
УНИВЕРСИТЕТ

СПАСИБО ЗА ВНИМАНИЕ!