

# **ТЕМА 1. ДИФФЕРЕНЦИАЛЬНАЯ ПСИХОЛОГИЯ КАК НАУКА.**

- 1. ПРЕДМЕТ И ЗАДАЧИ ДИФФЕРЕНЦИАЛЬНОЙ ПСИХОЛОГИИ.**
- 2. ПОНЯТИЕ ПСИХОЛОГИЧЕСКОЙ НОРМЫ.**
- 3. НАПРАВЛЕНИЯ ДИФФЕРЕНЦИАЛЬНО-ПСИХОЛОГИЧЕСКИХ ИССЛЕДОВАНИЙ.**
- 4. КЛАССИФИКАЦИЯ МЕТОДОВ ДИФФЕРЕНЦИАЛЬНОЙ ПСИХОЛОГИИ.**
- 5. КАНАЛЫ ПОЛУЧЕНИЯ ИНФОРМАЦИИ ОБ ИНДИВИДУАЛЬНОСТИ.**
- 6. ПРИЕМЫ И СПОСОБЫ НАУЧНОЙ КЛАССИФИКАЦИИ.**
- 7. ИНДИВИД, ЛИЧНОСТЬ, ИНДИВИДУАЛЬНОСТЬ**

# 1. ПРЕДМЕТ И ЗАДАЧИ ДИФФЕРЕНЦИАЛЬНОЙ ПСИХОЛОГИИ

*Дифференциальная психология* – отрасль науки, изучающая индивидуальные различия психики индивидов и групп людей, а также природу, источники и последствия этих различий. Это наука о закономерностях психического варьирования.

Дифференциальная психология изучает как психологические различия конкретных индивидов, так и типологические различия психологических проявлений, в т.ч. у представителей разных возрастов, этнических и других групп. Впервые термин «дифференциальная психология» был введен Штерном в 1900 году.

- ✗ Современная дифференциальная психология изучает индивидуальные, предметно-содержательные, духовно – мировоззренческие качества индивидуальности, особенности самосознания стилевых характеристик личности и осуществления различных видов деятельности

- ✗ В качестве объекта изучения могут выступать как конкретные индивиды, так и разные социальные, классовые, этнические, возрастные группы. Чаще всего в центре исследования стоят личностные и интеллектуальные особенности индивида, соотносимые с нейрофизиологическими факторами.



- ✗ Индивидуальные различия, присущие всему живому миру:
- ✗ похож на большинство – каждый индивид в части своих проявлений, присущих ему черт, свойств, сходен с большинством себе подобных и отличается от малой части;
- ✗ похож на некоторых (типы) – в некоторых своих проявлениях, чертах, каждый индивид похож лишь на некоторых себе подобных;
- ✗ не похож, уникален – в некоторых своих проявлениях и особенностях индивид не похож на других.

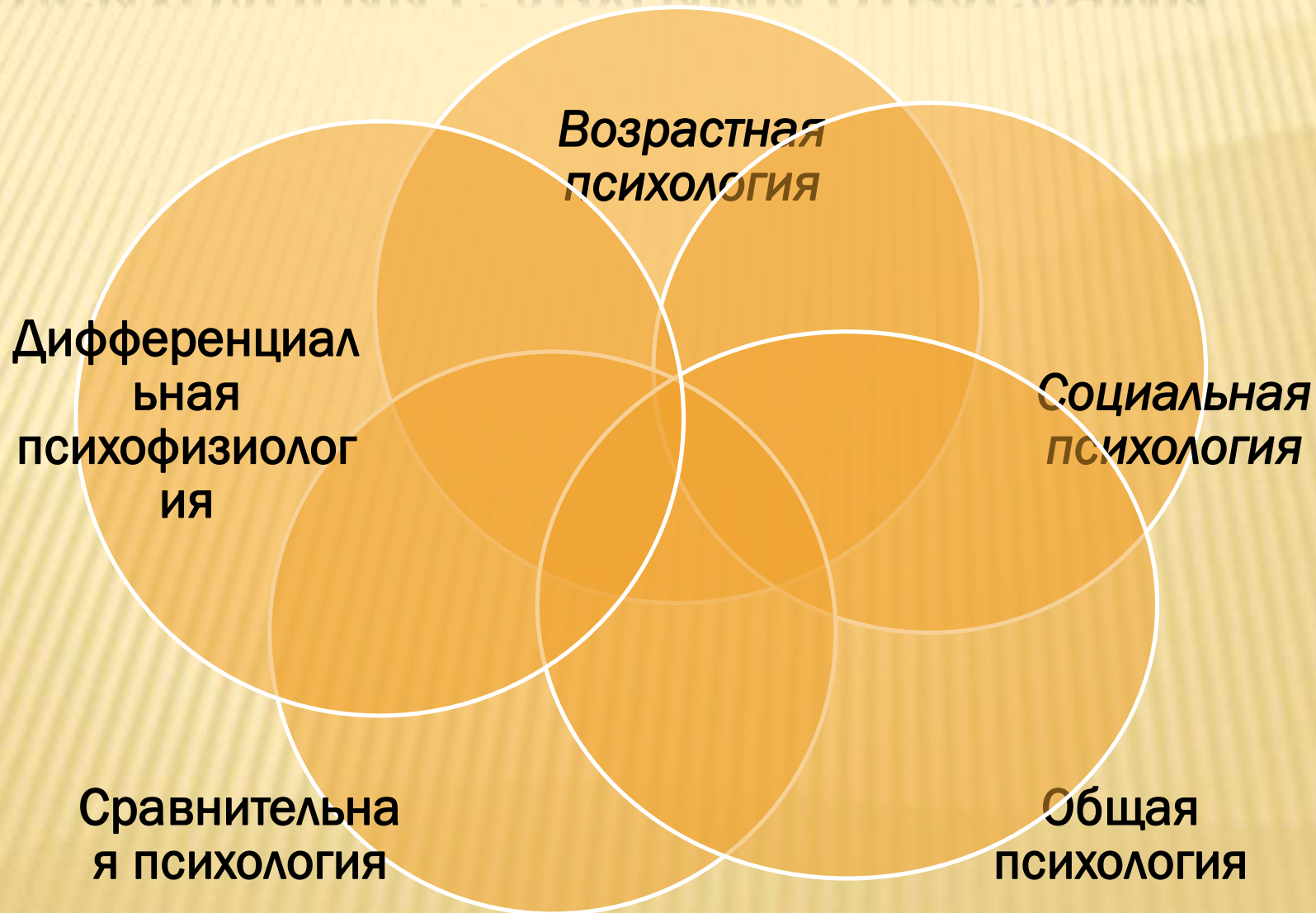
Другими словами, в каждом человеке есть то, что является общим для всех людей, то, что роднит его с некоторыми из них, и то, что присуще только ему одному.

**Задачи дифференциальной психологии состоят в том, чтобы:**

---

- ✗ установить закономерности возникновения и проявления индивидуальных различий в психике человека,**
- ✗ разработать теоретические основы психодиагностических исследований и психокоррекционных программ,**
- ✗ выделить наиболее существенных параметров человека, от которых зависит индивидуально-типологическая характеристика субъекта. В прошлом исследования дифференциальной психологии ограничивались описанием диапазона индивидуально-типологических проявлений.**

# ПЕРЕСЕЧЕНИЕ ДИФФЕРЕНЦИАЛЬНОЙ ПСИХОЛОГИИ С ДРУГИМИ ОТРАСЛЯМИ





# ОБЛАСТИ ПЕРЕСЕЧЕНИЯ ДИФФЕРЕНЦИАЛЬНОЙ ПСИХОЛОГИИ С РАЗЛИЧНЫМИ ДРУГИМИ ОТРАСЛЯМИ ПСИХОЛОГИЧЕСКОГО ЗНАНИЯ



*Возрастная психология* изучает особенности человека сквозь призму закономерностей, присущих возрастной стадии его развития.

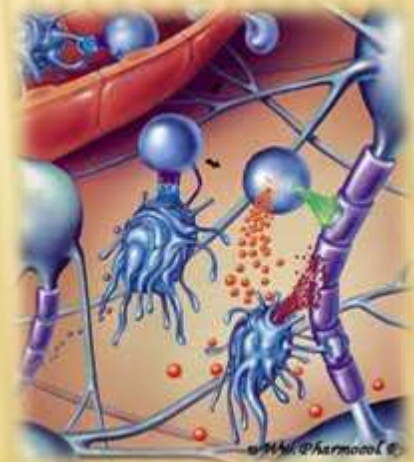


*Социальная психология* рассматривает особенности, приобретаемые человеком в силу его принадлежности к некоторой социальной группе, большой или малой.

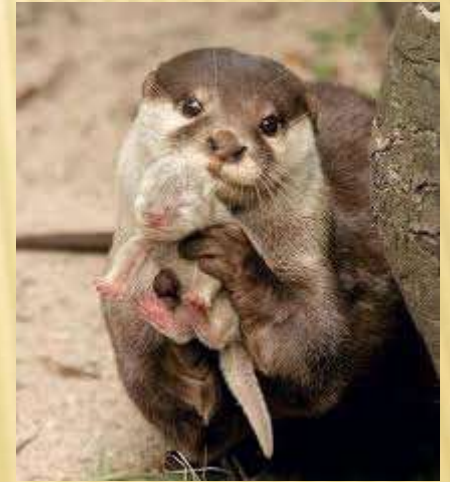




**Дифференциальная  
психофизиология  
анализирует  
индивидуальные  
особенности психики  
человека с точки зрения их  
обусловленности свойствами  
нервной системы.**



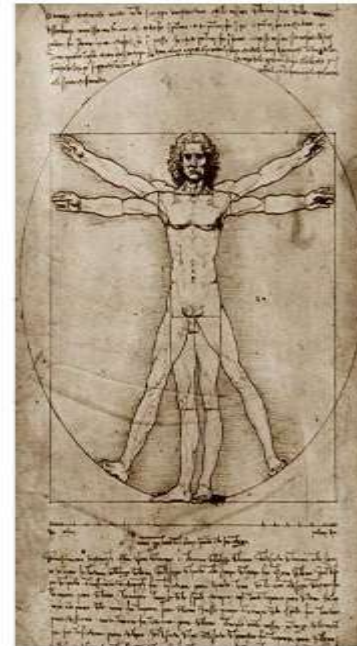
**СРАВНИТЕЛЬНАЯ ПСИХОЛОГИЯ**  
(КОГДА-ТО ЭТОТ ТЕРМИН  
ИСПОЛЬЗОВАЛИ КАК СИНОНИМ  
ДИФФЕРЕНЦИАЛЬНОЙ ПСИХОЛОГИИ,  
ЯВЛЯЮЩИЙСЯ БУКВАЛЬНЫМ  
ПЕРЕВОДОМ СЛОВА) В НАСТОЯЩЕЕ  
ВРЕМЯ ИЗУЧАЕТ ОСОБЕННОСТИ  
ПСИХИКИ ЖИВЫХ СУЩЕСТВ,  
НАХОДЯЩИХСЯ НА РАЗНЫХ  
СТУПЕНЯХ ЭВОЛЮЦИОННОЙ  
ЛЕСТНИЦЫ. ОНА ЧАЩЕ ИСПОЛЬЗУЕТ  
ЗНАНИЯ ЗООПСИХОЛОГИИ,  
ЗАНИМАЕТСЯ ПРОБЛЕМАМИ  
АНТРОПОГЕНЕЗА И СТАНОВЛЕНИЯ  
ЧЕЛОВЕЧЕСКОГО СОЗНАНИЯ.





**ДИФФЕРЕНЦИАЛЬНАЯ  
ПСИХОЛОГИЯ  
ОТЛИЧАЕТСЯ ОТ ОБЩЕЙ  
ПСИХОЛОГИИ ТЕМ, ЧТО  
ПОСЛЕДНЯЯ  
СОСРЕДОТОЧИВАЕТСЯ  
НА ИЗУЧЕНИИ ОБЩИХ  
ЗАКОНОМЕРНОСТЕЙ  
ПСИХИКИ (ВКЛЮЧАЯ  
ПСИХИКУ ЖИВОТНЫХ).**

Элементы человеческой психики и сознания



Дух
Разум
Рассудок
Чувства
Мотивы
Привычки
Потребности
Инстинкт



## **Сферы практического применения дифференциальной психологии:**

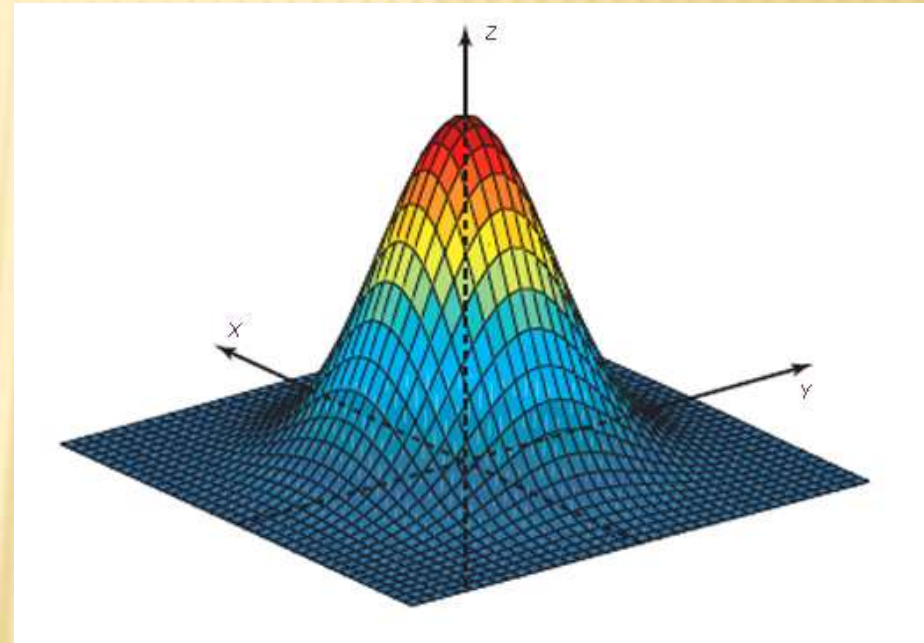
- 1) обучение и воспитание;**
- 2) психиатрические и  
психотерапевтические воздействия;**
- 3) сфера следственной и судебной  
практики;**
- 4) профдиагностика и профориентация.**

## 2. Понятие психологической нормы.

---

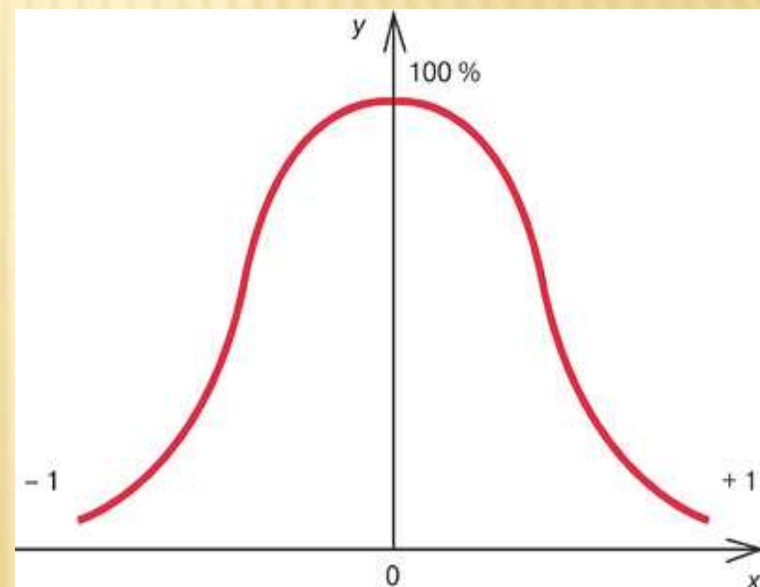
- ✗ В психологии индивидуальных различий рождаются понятия, для измерения которых затем создаются или подбираются методики. Здесь же возникает представление о способах оценки и интерпретации полученных результатов. В связи с этим очень важным является понятие *психологической нормы*, очень неоднородное по своему содержанию, на которое оказывают влияние, по меньшей мере, четыре фактора.

1. Норма – статистическое понятие. Нормальным признается то, чего много, что относится к середине распределения. А «хвостовые» его части, соответственно, указывают на область низких («субнормальных») или высоких («супернормальных») значений. Для оценки качества мы должны соотнести показатель человека с другими и таким образом определить его место на кривой нормального распределения.





Закон нормального распределения сформулировал немецкий математик Фридрих Гаусс еще в начале XIX века. Суть его состоит в том, что заметные отклонения встречаются значительно реже, чем средние величины. Закон Гаусса начинает действовать в группе: чем больше элементов, тем нагляднее проявляется «нормальность» распределения (шире разброс крайних значений и более выражен «горб» средних). На *рисунке 1* изображена кривая нормального распределения — гауссиана. Вся живая и неживая природа подчиняется этому закону. Например, в каждом классе любой школы (и во всех школах мира) подавляющее большинство составляют «середнячки», часть учеников учится немного лучше и немного хуже, и несколько процентов детей — очень способны (еще реже — одарены, талантливы) и столько же — плохо обучаемы и не имеют никакой мотивации к учебе.



- ✗ 2. Нормы обусловлены *социальными стереотипами*. Если поведение человека не соответствует общепринятому в данном обществе, оно воспринимается как отклоняющееся. Например, в российской культуре не принято класть ноги на стол, а в американской это никем не осуждается.
- ✗ 3. Нормы ассоциируются с *психическим здоровьем*. Ненормальным может считаться то, что требует обращения к клиницисту.
- ✗ 4. Наконец, представление о нормах определяется ожиданиями, собственным необобщенным опытом и другими *субъективными переменными*: так, например, если первый ребенок в семье начал говорить в возрасте полутора лет, то второй, который к двум годам еще не научился свободно изъясняться, воспринимается как наделенный признаками отставания

В современной диагностике понятие «норма» используют при изучении внеличностных характеристик, а когда речь заходит о личности, применяют термин «особенности», тем самым подчеркивая намеренный отказ от нормативного подхода.

Итак, *нормы* – это не застывшее явление, они постоянно обновляются и изменяются.

Обязательно должны регулярно пересматриваться и стандарты психодиагностических методик.



### 3. НАПРАВЛЕНИЯ ДИФФЕРЕНЦИАЛЬНО-ПСИХОЛОГИЧЕСКИХ ИССЛЕДОВАНИЙ

В НАСТОЯЩЕЕ ВРЕМЯ ОБЪЕКТОМ ВНИМАНИЯ ДИФФЕРЕНЦИАЛЬНОЙ ПСИХОЛОГИИ ИНОГДА ОКАЗЫВАЕТСЯ ОТДЕЛЬНЫЙ ПРИЗНАК – НАПРИМЕР, ТРЕВОЖНОСТЬ, ОСТРОТА ВОСПРИЯТИЯ, ПРОФЕССИОНАЛЬНАЯ ОРИЕНТАЦИЯ, А ИНОГДА – ИНДИВИДУАЛЬНОСТЬ В ЦЕЛОМ. В. ШТЕРН ВЫДЕЛИЛ ЧЕТЫРЕ НАПРАВЛЕНИЯ ФУНКЦИОНИРОВАНИЯ ПСИХОЛОГИИ ИНДИВИДУАЛЬНЫХ РАЗЛИЧИЙ, КОТОРЫЕ ПРОДОЛЖАЮТ РАЗВИВАТЬСЯ И ОБОГАЩАТЬСЯ

ОСНОВНЫЕ НАПРАВЛЕНИЯ ДИФФЕРЕНЦИАЛЬНОЙ ПСИХОЛОГИИ ПРЕДСТАВЛЕНЫ В ТАБЛ. 1.

Объект исследования		Качество исследования	
Признак	Один у нескольких индивидов	Вариационное	Горизонтальное
==/==	Два и более у нескольких индивидов	Корреляционное	
Индивидуальность	Один индивид в отношении многих признаков	Психографическое	Вертикальное
	Два и более индивида в отношении многих признаков	Сравнительное	

Так, если изучать, насколько вариативным оказывается рассматриваемое качество, насколько велик размах его значений в данной выборке, мы проводим исследование первого направления. Если интересно выявить, с какими еще качествами одновременно проявляется интересующий нас признак, мы проводим другое исследование. При этом мы ни в первом, ни во втором случаях не задаемся вопросами генезиса и прогноза данного качества, мы ограничиваемся одномоментным срезом.



Если же мы подходим к индивидуальности как к целостному явлению, нам необходимо соблюдать исторический подход, открывать причины и основные моменты развития интересующего нас качества. Историчными мы должны быть и в том случае, если пытаемся раскрыть многоуровневость и многофакторность индивидуальности – мы не знаем, что и с чем может проявляться одновременно, и должны обеспечить себе возможность применения типологического подхода. Поэтому в исследованиях второго и третьего типа мы проводим не поперечные, а продольные (лонгитюдные) срезы.

Итак, к настоящему времени психология индивидуальных различий сохранила свою неоднородность, что, среди прочего, проявляется в преобладании частнопсихологических теорий. Так, например, теория интеллектуальных способностей практически ничем не связана с эволюционной теорией пола, а теории темперамента никак не соотносятся с теориями черт личности. Поэтому *основная тенденция современной дифференциальной психологии* – это интеграция частных, разнородных знаний в единую теорию индивидуальности

## 4. КЛАССИФИКАЦИЯ МЕТОДОВ ДИФФЕРЕНЦИАЛЬНОЙ ПСИХОЛОГИИ

1. По виду используемого опыта выделяют методы *интроспективные* (основанные на данных субъективного опыта) и *экстроспективные* (опирающиеся на объективный результат, доступный измерению).
2. По активности воздействия выделяют *наблюдение* и *эксперимент*.
3. По уровню обобщенности полученных закономерностей *номотетические* (ориентированные на общее, психологию объяснения) и *идиографические* (ориентированные на единичное, психографию, психологию понимания).
4. По стабильности–изменению изучаемого явления различают *констатирующие* и *формирующие* методы (в которых конечное состояние изучаемого качества отличается от начального).



Два наиболее серьезных методологических вопроса дифференциальной психологии, затрагивающие все экстраспективные методы.

*Первый* звучит так: поскольку психические признаки даны непосредственно только самому субъекту, как, исходя из самого себя, исследователь может проникнуть в психический мир другого человека? Вопрос этот поднимает проблему аналогии, или интерпретации, в психологическом исследовании.

*Второй* же вопрос касается соответствия между физическими признаками, которые только и даны исследователю непосредственно, и их внутренним психическим содержанием. Эта проблема касается симптоматологии (по симптому судят о психической причине). Итак, поиск максимально валидных методов психологического исследования – это постоянно решаемая и по-прежнему насущная задача.

Методы, используемые дифференциальной психологией, можно условно разделить на несколько групп:

- ✗ Общенаучные
- ✗ Психогенетические
- ✗ Исторические
- ✗ Собственно психологические.

## ОБЩЕНАУЧНЫЕ МЕТОДЫ:

ОБЩЕНАУЧНЫЕ МЕТОДЫ ПРЕДСТАВЛЯЮТ СОБОЙ МОДИФИКАЦИЮ ПРИМЕНИТЕЛЬНО К ПСИХОЛОГИЧЕСКОЙ РЕАЛЬНОСТИ ТЕХ МЕТОДОВ, КОТОРЫЕ ИСПОЛЬЗУЮТСЯ И ВО МНОГИХ ДРУГИХ НАУКАХ

1. *Наблюдение* – целенаправленное систематическое изучение человека, по результатам которого дается экспертная оценка.

Существует несколько видов наблюдения:

- ✗ По форме контакта: опосредствованное и непосредственное (косвенное и контактное);
- ✗ По условиям деятельности: полевое и лабораторное (естественное и экспериментальное);
- ✗ По характеру взаимодействия с объектом: открытое и скрытое, а также включенное и невключенное;
- ✗ По цели: случайное и целенаправленное;
- ✗ По упорядоченности: сплошное и выборочное, а также произвольное и структурированное.
- ✗ По фиксации результатов: констатирующее и оценивающее.
- ✗ Преимущества метода заключаются в том, что 1) собираются факты естественного поведения человека, 2) человек воспринимается как целостная личность, 3) отражается контекст жизни субъекта.
- ✗ Недостатками являются: 1) слитность наблюдаемого факта с попутными явлениями, 2) пассивность: невмешательство исследователя обрекает его на выжидательную позицию, 3) отсутствие возможности повторного наблюдения, 4) фиксация результатов в описательной форме.



2. **Эксперимент** – метод целенаправленного манипулирования одной переменной и наблюдения за результатами ее изменения. Особенность экспериментального метода в психологии состоит в невозможности прямого изучения явлений и неизбежности интерпретации фактов, в процессе чего возможны искажения, вызванные субъективным характером взаимодействующих реальностей.

- ✗ Преимущества экспериментального метода состоят в том, что 1) можно создавать условия, вызывающие изучаемый психический процесс, 2) возможно многократное повторение опыта, 3) возможно ведение простого протокола, 4) данные эксперимента более однотипны и однозначны по сравнению с наблюдением.
- ✗ К недостаткам относятся: 1) исчезновение естественности процесса, 2) отсутствие целостной картины личности человека, 3) необходимость специальной техники, 4) отрыв от естественного восприятия изучаемой реальности (экспериментатор больше ориентируется на показания стрелок приборов, тестов и т.д.).

## **Виды эксперимента:**

- ✗ **Лабораторный** - проводится в специальных условиях, и испытуемый осведомлен о своем участии.
- ✗ **Естественный** эксперимент, введенный в научный обиход А.Ф. Лазурским, максимально приближен к условиям обычной деятельности человека, который может и не знать о факте своего участия в опыте. Например, З.М. Истомина, изучая объем кратковременной памяти дошкольников, получала существенно различные результаты в случае прямой инструкции (вспомнить слова, которые были названы) и в условиях игровой деятельности («купить в магазине» различные овощи).
- ✗ **Камерный** эксперимент занимает промежуточное положение между лабораторным и естественным (например, для изучения альтруистического поведения ребенка приглашают в кабинет методиста в детском садике, предлагая поиграть со взрослым).
- ✗ **Формирующий** эксперимент подразумевает не только констатацию некоторого положения дел, но и его изменение (например, удостоверившись, что высокая тревожность связана с низкой успеваемостью школьников, для них проводят тренинг уверенности в себе, который может быть отнесен к формирующим экспериментам). Вариантом формирующего является психолого-педагогический эксперимент, направленный чаще всего на апробацию метода обучения (который после этой апробации начинает называться программой).

**3. Моделирование – воссоздание психологической реальности различного содержания (ситуации, состояния, роли, настроения). Примером психологического моделирования может быть индуцирование настроения (изменение фона настроения испытуемого посредством рассказывания ему эмоционально окрашенных историй, пробуждения воспоминаний и пр.).**



# ПСИХОГЕНЕТИЧЕСКИЕ МЕТОДЫ

Эта группа методов направлена на выделение факторов среды и наследственности в индивидуальных вариациях психологических качеств.

*Генеалогический метод* – метод исследования семей, родословных, который использовался Ф. Гальтоном при написании книги «Наследственный гений».

- ✗ *Метод приемных детей* состоит в том, чтобы в исследование включить детей, максимально рано отданных на воспитание биологически чужим родителям-воспитателям, приемных и биологических родителей.
- ✗ *Близнецовый метод* использовался Э. Торндайком и Р. Заззо.

# ИСТОРИЧЕСКИЕ МЕТОДЫ (МЕТОДЫ АНАЛИЗА ДОКУМЕНТОВ).

Исторические методы посвящены изучению выдающихся личностей, особенностям среды и наследственности, которые послужили импульсами для их духовного становления.

Как правило, эти методы выбирают своим объектом исторического индивида – человека, деятельность которого привела к появлению результата, обладающего культурной ценностью. Однако исторический метод может быть применен и для подробного изучения вполне ординарных людей. К этой группе относят *биографические, дневниковые, автобиографические* методы, их общей чертой является использование первоисточников или биографий.

# СОБСТВЕННО ПСИХОЛОГИЧЕСКИЕ МЕТОДЫ.

Эта группа составляет основное содержание дифференциально-психологических приемов исследования.

- ✗ *Интроспективные методы* (самонаблюдение и самооценка) открывают объект изучения непосредственно, что и представляет их основное достоинство. В современной науке они используются в основном на предварительном этапе исследований.
- ✗ *Психофизиологические (аппаратные) методы*, предназначенные для изучения психофизиологических основ человеческого поведения, использовались в исследованиях школы Б.М. Теплова. Они требуют лабораторных условий и специальных приборов; в практической психодиагностике используются редко.



- ✗ **Социально-психологические методы** включают опросы и социометрию. **Возрастно-психологические методы** «поперечных» и «продольных» срезов.
- ✗ **Анализ продуктов деятельности (творчества)** – опосредствованное изучение психологической реальности через распредмечивание (восстановление деятельности по ее результату). Варианты – графологическая экспертиза, графические и другие проективные методы. В психолого-педагогическом исследовании они принимают форму различных видов контроля знаний (сочинения, диктанты, контрольные работы), которые позволяют воспроизвести динамику учебной деятельности человека.

- ✗ *Психосемантические методы* (личностный дифференциал Ч. Осгуда, методика репертуарных решеток К. Келли) представляют собой группу максимально индивидуальноориентированных методов, позволяющих определить бессознательно действующие измерения (конструкты) в отношении к миру и самому себе. Часто используются для изучения самосознания личности, требуют компьютернойобработки
- ✗ *Тестирование* – краткое стандартизованное испытание, предназначенное для установления межиндивидуальных, внутрииндивидуальных или межгрупповых различий. Использование тестов должно отвечать требованиям Декларации о правах человека и Конвенции о правах ребенка.

В зависимости от изучаемой реальности тесты можно объединить в следующие группы (классификация имеет эмпирический характер, классы пересекаются).

1. Тесты способностей.
2. Тесты умений и навыков.
3. Тесты восприятия.
4. Мнения (интересы, социальные установки).
5. Эстетические тесты.
6. Проективные тесты.
7. Ситуационные тесты (выполнение заданий в разных условиях).
8. Игровые тесты.

Тесты очень экономичны, однако обладают малой надежностью и легко поддаются фальсификации (особенно в компьютеризованной форме, где число случайных ответов достигает иногда 30%).



# 5. КАНАЛЫ ПОЛУЧЕНИЯ ИНФОРМАЦИИ ОБ ИНДИВИДУАЛЬНОСТИ

Иногда методы изучения индивидуальности разделяют на три группы – на основании того канала, по которому была получена информация.

*L (life record data)* – данные, основанные на регистрации поведения человека в повседневной жизни. Поскольку даже в научных целях одному психологу невозможно исчерпывающе изучить поведение человека в разных условиях, обычно привлекают экспертов – людей, имеющих опыт взаимодействия с испытуемым в значимой области.

L-данные трудно сделать валидными, потому что нельзя освободиться от искажений, связанных с личностью наблюдателя, действует эффект ореола (систематические искажения), возможны также инструментальные искажения, связанные с несовершенством методик обследования (некорректно сформулированными вопросами). Другой недостаток L-данных – большие временные затраты.

Чтобы повысить валидность, нужно соблюдать требования к экспертным оценкам: 1) определять черты в терминах наблюдаемого поведения (предварительно договориться, что мы будем фиксировать как проявление тревожности, агрессивности и пр.), 2) обеспечить длительность наблюдения, 3) привлекать не менее десяти экспертов на одного испытуемого, 4) ранжировать испытуемых в течение одной встречи не более чем по одному признаку, чтобы не было эффекта наведения и эксперты не повторяли свой список.

Оценки должны быть обязательно формализованы и выражены в количественной форме.

*T (objective test data)* – данные объективных тестов (испытаний) с контролируемой экспериментальной ситуацией. Объективность достигается благодаря тому, что наложены ограничения на возможность искажения тестовых оценок и имеется объективный способ получения оценок по реакции испытуемого.

Примерами использования Т-данных являются известные опыты Г. В. Биренбаум и Б. В. Зейгарник по запоминанию незавершенных действий, опыты с моделированием ситуаций для изучения альтруистического поведения. То есть необходимо создать целостную объективную ситуацию для проявления тех или иных особенностей личности.

Этот канал получения данных тоже требует больших временных и кадровых затрат и используется чаще на этапе пилотажного исследования для определения гипотезы, которая затем проверяется при помощи других, более экономичных методов.

Для того чтобы повысить валидность и эвристичность исследования, полезно применять следующие тактические приемы: 1) маскировку истинной цели исследования, 2) неожиданную постановку задач, 3) неопределенность и нечеткость формулирования целей исследования для создания зоны неопределенности и стимулирования активности испытуемого, 4) отвлечение внимания испытуемого, 5) создание эмоциональной ситуации при тестировании («Это задание до вас все выполняли с легкостью!»), 6) использование эмоционального содержания тестовой ситуации, 7) фиксацию автоматизированных реакций, 8) фиксацию произвольных индикаторов (электрофизиологических, биохимических, вегетативных изменений), 9) фиксацию «фоновых» индикаторов (физического статуса, уровня активности и утомления и пр.).

**Q (questionnaire data)** – данные, получаемые при помощи опросников, анкет и прочих стандартизованных методов. Этот канал занимает центральное место в исследованиях индивидуальности благодаря своей высокой экономичности (можно применять в группе, автоматизированно обрабатывать результаты). Однако он не считается высоконадежным.

Искажения получаемой информации могут быть связаны со следующими причинами: низким культурным и интеллектуальным уровнем испытуемых (заполнять анкеты сложно сельским жителям и детям моложе десяти лет), отсутствием навыков самопознания и специальных знаний, использованием неверных эталонов (особенно в ограниченном социуме, когда человек сравнивает себя с близкими, а не популяцией в целом). Кроме того, различная мотивация испытуемых может приводить к искажениям либо в сторону социальной желательности (дисимуляции, ослабления симптоматики), либо подчеркивания своих дефектов (агравации и симуляции).



## 6. ПРИЕМЫ И СПОСОБЫ НАУЧНОЙ КЛАССИФИКАЦИИ

Полученные данные (независимо от канала) могут объединяться. Предположим, что мы обследовали некоторую обширную выборку испытуемых (Иванов, Сидоров, Петров, Федоров) по психологическим проявлениям, которые мы можем условно обозначить как А, В, С, D, и свели их в единую таблицу.

Таблица 1.2. Гипотетические показатели гипотетических респондентов

Признаки	А	В	С	D
ФИО				
Петров	1	2	1	3
Иванов	2	2	2	2
Федоров	2	3	2	3
Сидоров	1	2	1	2

- ✗ Нетрудно заметить, что результаты Иванова напоминают результаты Федорова. Мы можем объединить их в один столбик вместо двух и дать название введенному нами типу личности (например, ИваФедороид). Всех, кто напоминает по своим психологическим качествам Иванова с Федоровым, мы можем теперь относить к одному типу. То есть тип – это обобщение, сделанное по группе испытуемых с похожими качествами. При этом, разумеется, в результате такого обобщения мы теряем индивидуальные отличия Иванова и Федорова (например, мы игнорируем несовпадение показателей по признаку D).
- ✗ Далее мы можем обратить внимание и на то, что признаки А и С, В и D принимают практически одни и те же значения. Это может быть связано с тем, что за этими проявлениями стоит общий фактор. И мы можем объединить столбцы нашей матрицы, присвоив новые названия психологическим качествам – например, вместо А и С ас, а вместо В и D – bd. Устойчивый способ поведения в различных ситуациях и условиях называется чертой личности.

Таблица 1.3. Результат обобщения частных показателей отдельных респондентов

Признаки	АС	BD
ФИО		
Иванов, Федоров	1	2
Петров	2	2
Сидоров	3	3



- ✗ И таблица сокращается, а психолог получает данные о типах личности и чертах личности (в строгом исследовании эти процедуры, разумеется, осуществляются при помощи факторного анализа). В конечном счете, не очень важно, какая методика была выбрана для изучения индивидуальных свойств человека, главное, чтобы она корректно применялась и оказалась полезной для приращения нового научного знания. А чтобы это произошло, полученные результаты необходимо обобщать (процедура деления некоторого множества на подмножества называется таксономией, или классификацией).

## 7. ИНДИВИД, ЛИЧНОСТЬ, ИНДИВИДУАЛЬНОСТЬ.

- ✗ *Индивид* – это физический носитель психологических характеристик человека (впрочем, К.А. Абульханова-Славская использует понятие «социальный индивид», чтобы отделить конкретного субъекта от социальной группы). Индивид создает предпосылки особенностей личности, но не может принципиально детерминировать тех ее качеств, которые социокультурны по происхождению.
- ✗ *Личность* же (согласно определению А.Н. Леонтьева) – системное качество индивида, приобретаемое им в ходе культурно-исторического развития и обладающее свойствами активности, субъектности, пристрастности, осознанности.

- ✗ Для того чтобы объединить характеристики индивида и личности, В.С. Мерлин ввел понятие *интегральной индивидуальности*, подчеркивая самым названием, что все природные и социальные качества в ней плотно связаны. В.С. Мерлин, в отличие от А.Н. Леонтьева, не противопоставлял индивидные и личностные черты, а старался их соподчинить. Индивидное включается в индивидуальность.
- ✗ *Индивидуальность* – это саморазвивающаяся и саморегулируемая автономная, уникальная и неповторимая биосоциальная система. Она включает многомерные и многоуровневые связи, охватывающие все устойчивые факторы индивидуального развития человека, иерархически соподчиняя в себе свойства всех ступеней развития материи – физические, биохимические, физиологические, социально-групповые и общественно-исторические.