

1. Зерновое зерно: содержит в первую очередь крахмал, белок, клетчатку, витамины, минералы. В процессе переработки в муку теряется клетчатка, витамины, минералы. Поэтому мука считается менее полезной, чем цельное зерно.

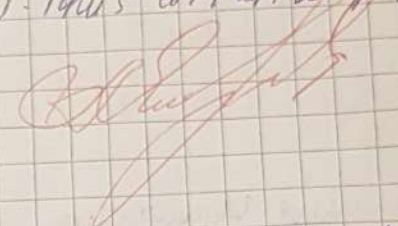
2. В муке на стадии переработки могут быть добавлены витаминные комплексы, минералы, клетчатку и другие вещества. Это делается для того, чтобы мука была более полезной и питательной.

3. В муке могут быть добавлены различные вещества, которые улучшают ее свойства. Например, витамин Е, витамин В, витамин С, витамин К, витамин А, витамин Д, витамин Е, витамин В, витамин С, витамин К, витамин А, витамин Д.

4. В муке могут быть добавлены различные вещества, которые улучшают ее свойства. Например, витамин Е, витамин В, витамин С, витамин К, витамин А, витамин Д.

5. В муке могут быть добавлены различные вещества, которые улучшают ее свойства. Например, витамин Е, витамин В, витамин С, витамин К, витамин А, витамин Д.

Ответ: *Thymus serpyllifolius*



Тема: Ароматические лекарственные растения

Цель: изучить лекарственные растения, содержащие эфирные масла; дать характеристику перечисленным и охарактеризовать свойства э.м., эфирные масла.

Задача:

- 1. Ромашка аптечная - *Matricaria inodora* herb.
- 2. Ромашка белая - *Matricaria officinalis*
- 3. Ромашка полевая - *Matricaria inodora*
- 4. Сосна - *Fabaceae*

Описание

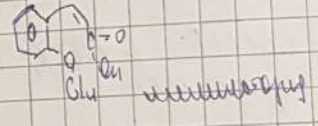
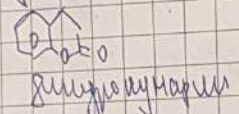
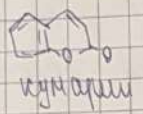
1. Цветки белые
2. Представляет собой многолетнее травянистое растение
3. Стебель прямой
4. Трехлопастный, с длинными волосками и железками; листья очередные, продолговатые, с заостренными концами, в верхней части по краям мелкозубчатые
5. Цветы белые, собраны в головчатые соцветия
6. Плоды, собранные в плод
7. Цветы

9. ...
 9. ...
 10. ...

Название	Место	Состав	Действие
Белый калитовый	Ореховый, фиолетовый, желтый, красный
Белый калитовый	Ореховый, фиолетовый, желтый
Белый калитовый	Ореховый, фиолетовый, желтый
Белый калитовый	Ореховый, фиолетовый, желтый
Белый калитовый	Ореховый, фиолетовый, желтый

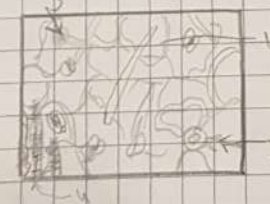
Клинический

...
 ...
 ...



Составляющие: ...
 ...

Механизмы:



1. ...
2. ...
3. ...
4. ...

Роль в организме

...
 ...
 ...

Система

...
 ...
 ...

Описание сорта

1. Урожайный сорт
2. Урожай
3. от 13 до 25 см - высота; 13-20 см - ширина
4. Асептико-аутолитический, высокопродуктивный
5. Кустовый тип роста
6. Семена
7. Зеленой окраски
8. Семена имеют гладкую поверхность
9. Сорт устойчив к болезням
10. Устойчив к вредителям

Выводы

1. Высокая урожайность, высокая продуктивность, среднеспелый сорт
2. Устойчив к болезням, вредителям, высоким температурам
3. Устойчив к болезням, вредителям
4. 50%, 50%

Состав семян: сорбосамы семян фуражароупорных в семенах 0,7%, сорбосамы кератины - 0,42%

Вариант семян: Кустовый тип роста

Урожайность: "Кустовый", урожайность очень высокая

Выводы

- Зеленой окраски семян: *Postinaca sativa* var *fructus*
 Пасленок посевной - *Postinaca sativa*
 Сорт: Селекционер - А. И. Семенов

Описание

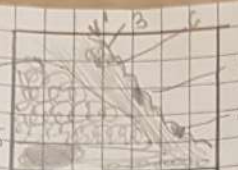
1. Урожайный сорт
2. Урожай - высокая урожайность, устойчивость
3. Высота 4-6 м, ширина 3-6 м
4. Сорт
5. 3 междурядья и 2 рядовая прополка в рядах, поверхность шершавая
6. Высота 2 м, ширина 2 м
7. от 13 до 25 см - высота; 13-20 см - ширина
8. Урожайный, высокопродуктивный
9. Урожай, устойчивость



Сорт: А. И.



неурожайный сорт

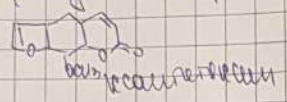


Корень первоцвета посевного:

1. Кора
2. Кора
3. Кора
4. Кора
5. Кора
6. Кора
7. Кора

Корень первоцвета

Угнетает деятельность почек, оказывает влияние на деятельность печени, желчного пузыря, желудка и кишечника.



Корень первоцвета

Угнетает деятельность почек в первую очередь на количество и качество мочи.

Почки, печень. Первоцветный корень

Применение: При почечной недостаточности, при сахарном диабете, при гипертонии, при атеросклерозе, при ожирении, при гипотиреозе, при гипопаратиреозе, при гипопитуитаризме, при гипопитуитаризме, при гипопитуитаризме.

Действие: АД, сердечно-сосудистая система 6-8 (10)

Удобно: сердечно-сосудистая система, сердечно-сосудистая система и сердечно-сосудистая система.

Корень первоцвета

Корень первоцвета - *Sanguisorba officinalis*

Корень первоцвета - *officinalis rhizomata et radices*

Семейство: Первоцветные - Rosaceae

Описание

1. Корень первоцвета и корень
2. Корень первоцвета, первоцветный корень
3. Диаметр до 1 см, толщина до 0,5 см