

ФГБОУ ВО «Волгоградский государственный медицинский университет»
Министерства здравоохранения Российской Федерации

Кафедра фундаментальной медицины и биологии

Факультет: медико-биологический

Направление подготовки: 06.03.01 «Биология»

(профиль «Генетика», профиль «Биохимия»)

Отчетная работа по
УЧЕБНОЙ ПРАКТИКЕ «ЗООЛОГО-БОТАНИЧЕСКАЯ
ПРАКТИКА модуль «БОТАНИКА»»

студента (студентки) 2 курса

Киселева

_____ (фамилия)

Сурен

_____ (имя)

Викторовича

_____ (отчество)

Руководитель практики от организации (вуза) _____



/Е.В.Сорокина/

г. Волгоград – 2018 г.

Нормальная вегетативная система Полупрозрачные растения

Вегетативная система растений, которая
образуется из вегетативных органов. Она
включает вегетативные органы и листья
считает ветви и корни.

Корень - это основной вегетативный орган
растения, обладающий неограниченными
вертикальными ростом, полуметельными
ветвями и неограниченными
соединением и развитием не вегетативной
системы. Основные функции корня
всасывание, хранение и
транспортировка, хранение органов вегетативной
системы растения

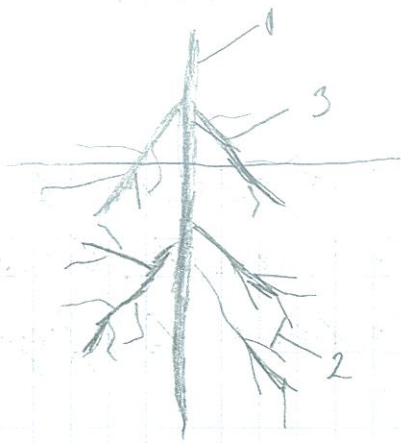
С учетом анатомо-морфологических особенностей
образованы и основные типы
их выражены в виде и функции
и деления

Главный корень образуется из зародышевого
корня растения

Боковые корни образуются из главного
защитного органа в вегетативной

системе растения. Корни различаются
по форме и месту образования
от на ветви

Составляют все корни растения
корневую систему.



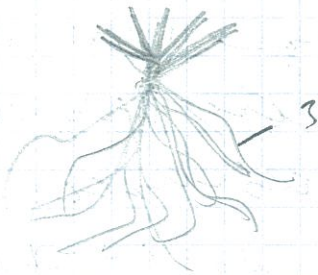
По форме различают два
 типа корневых систем: стержневую
 и мочковатую.
 Стержневые корневые системы
 характерны для двудольных
 спидеитов покрытосемян
 растений

Типы корневых систем

Стержневая

Мочковатая

Степанная



- 1) главный корень; 2) боковые корни
- 3) корневые волоски

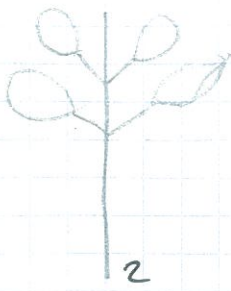
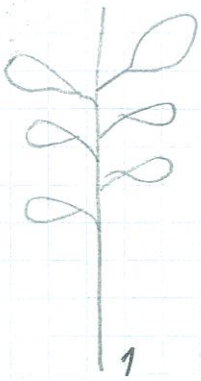


Стержневая
 корневая
 система
 моркови

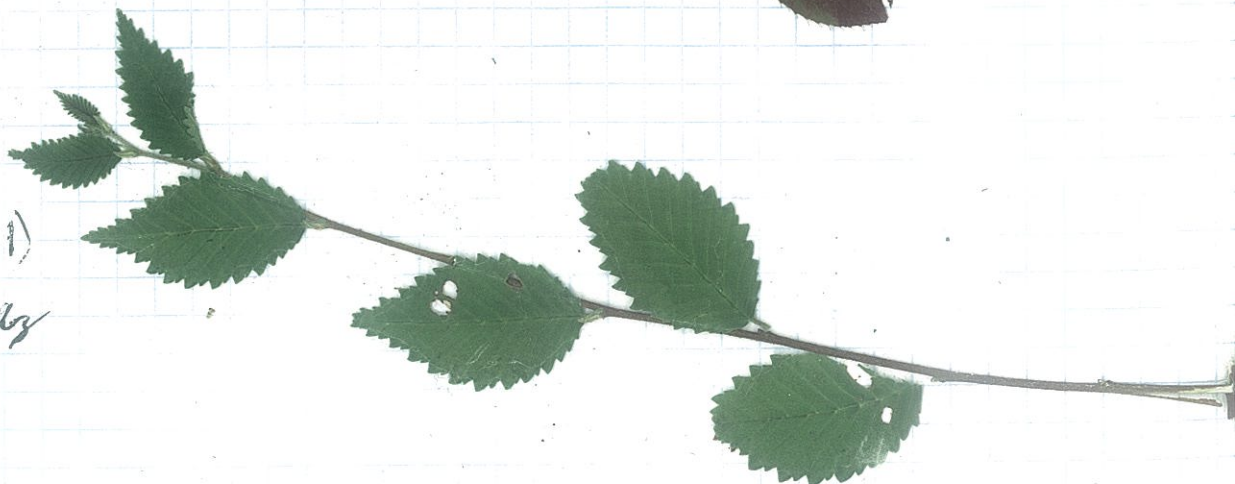
Расположение листьев

на побеге : 1) очередное 2) супротивное 3)

супротивное



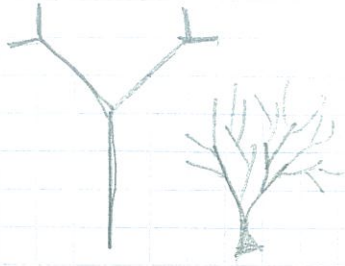
супротив.



очеред.

Типы ветвления побегов

1) дихотомическое



2) монотерминальное



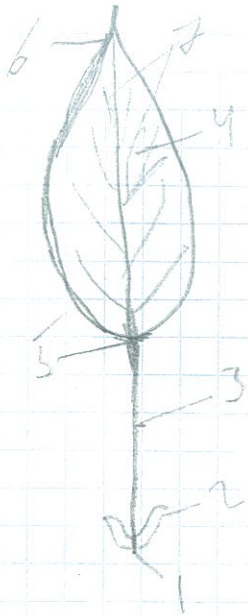
3) симподиальное по типу



4) симподиальное по типу диаксизм



Строение листа



- 1) основание листа;
- 2) черешок;
- 3) черешок;
- 4) листовая пластинка;
- 5) основание листового черешка;
- 6) верхушка листового черешка;
- 7) жилки листа

Классификация листа по черешку

1) черешковый



2) сидячий



по количеству листовых пластинок

1) простое

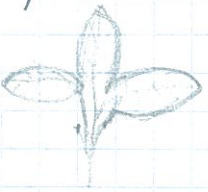


2) сложное

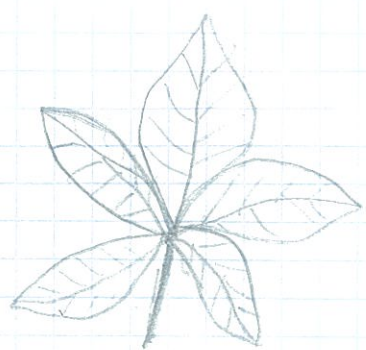


классификация сложных листьев

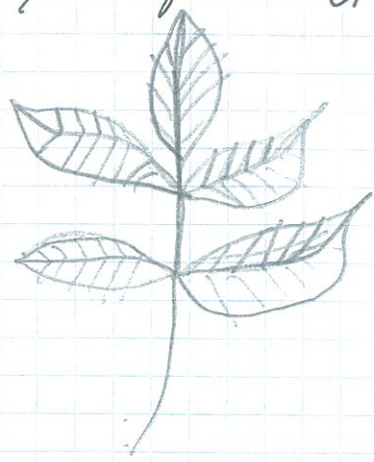
1) трипатолистный



2) пальчатолистный



3) перисто-перистосложный



4) парноперистосложный

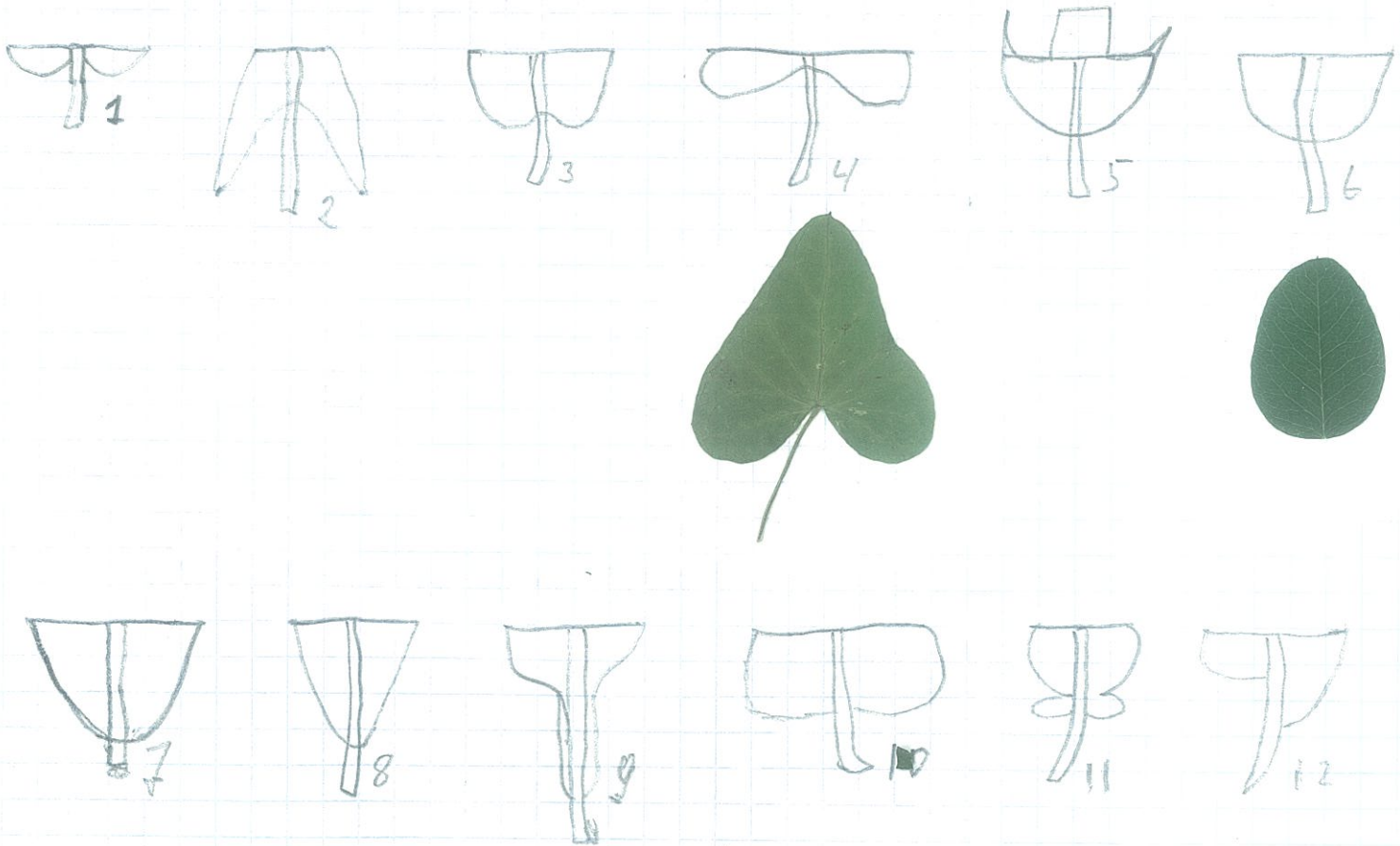


5) *gleamichapnonerpu to muckhoi*



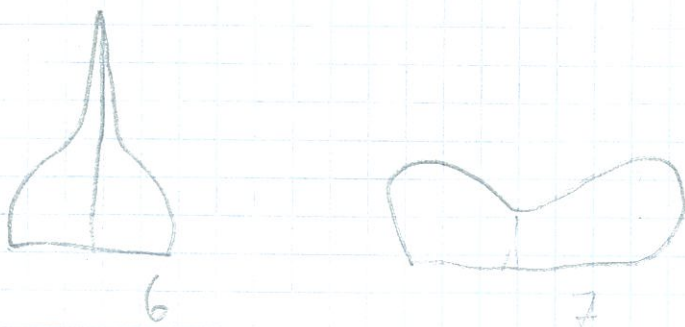
Различные формы листьев:

A - различные методы выращивания



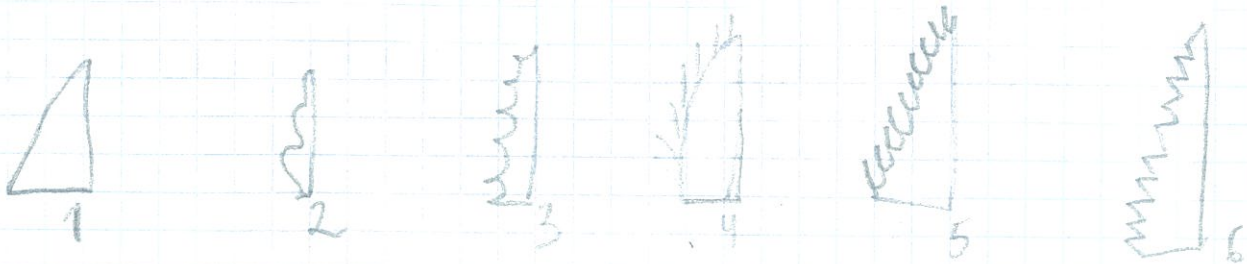
- | | |
|------------------|-------------------|
| 1) сержуекагное | 7) сундукагное |
| 2) шпелюкагное | 8) остеруекагное |
| 3) вренуекагное | 9) сестеруекагное |
| 4) мевелюекагное | 10) мовка |
| 5) комелюекагное | 11) саверуекагное |
| 6) окруекагное | 12) гуделюекагное |
| 7) сержуекагное | |

Б - верхняя часть пластины



1) остроконечная ; 2) усеченная ; 3) остроконечная ; 4) полуокружная
 5) треугольная ; 6) оттянутая ; 7) выемчатая

В - край пластины





- 1) цитоплазма ; 2) хлоропласты ; 3) рибосома ; 4) вакуоля ;
5) стroma ; 6) мембрана ; 7) фотосинтез ; 8) поглощение воды ;
9) транспирация.

Типы терени расчленения:

а) трёхчатораздельный



б) перистораздельный



в) перисторассечённый



г) пальчатопальчатый



Коричневый цветочный орган
 выполняет функцию
 размножения и защиты
 цветочного органа
 от вредителей
 и болезней.

Свойства - это группа изюмков

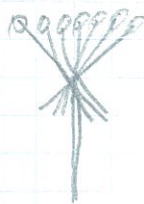
Классификация цветков

1) Типы цветков

а) кисть



2) зонтик



б) колос



г) головка



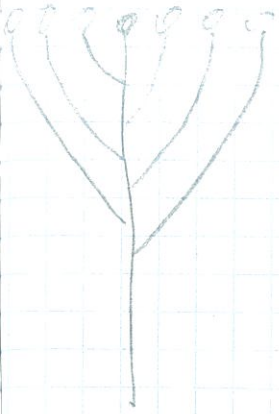
в) початок



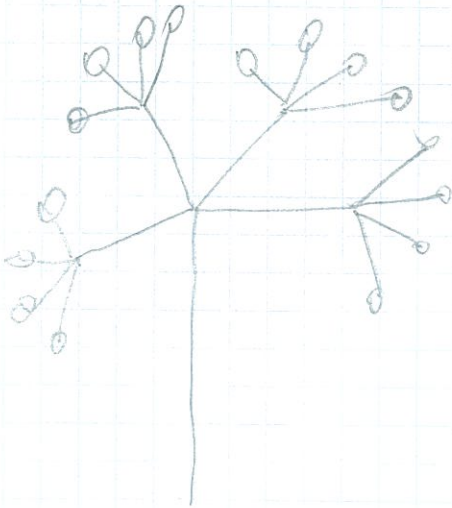
е) щиток



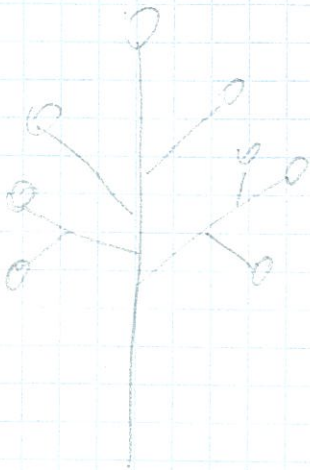
в) зонтик



сложный зонтик



метелка



капустный мотыль

мотыль

боб



стручок

капустная



Имя растения.

1) ~~Хвощ~~ *hareketis* - *Equisetum urense* L.

2) ботаник: *symmetris*

Части: растение

покрытого: зеленое растение

осел: ~~пропорционально~~ *grise*

покрытого: хвоще

класс: хвощевые (*Equisetaceae*)

покрытого: хвощевые (*Equisetaceae*)

покрытого: хвощевые (*Equisetaceae*)

покрытого: хвощевые (*Equisetaceae*)

род: *Xhoss*

вид: *Xhoss hareketis*

3) размножение - спорочники, зимующих
периодов *Elepsum*, *Patent* в лесу.

Историческое спорочное растение

высота до 40 см до 80-90 см, с густыми

покрытыми *grise*, на *grise* *grise*

зудит *grise* *grise* *grise* *grise*, с *grise*

покрытыми *grise* *grise* *grise* *grise*. *grise*

покрытыми *grise*, *grise* *grise* *grise* *grise*

покрытыми *grise*, *grise* *grise* *grise* *grise*

покрытыми *grise*, *grise* *grise* *grise* *grise*

покрытыми *grise*, *grise* *grise* *grise* *grise*

покрытыми *grise*, *grise* *grise* *grise* *grise*

покрытыми *grise*, *grise* *grise* *grise* *grise*

покрытыми *grise*, *grise* *grise* *grise* *grise*



3
C
4
C
K
L
M
N
O
P
Q
R
S
T
U
V
W
X
Y
Z

1) Бугра ~~красноцветная~~ - *Glechoma hederacea* L.

2) Латин: *Glechoma*

Царство: Растения

Подцарство: Высшие растения

Отдел: Цветковые

Класс: Двудольные

Классификация: Астероиды

Порядок: ~~Сонхiales~~ ~~Сонхiales~~

Семейство: ~~Сонхiales~~

Род: ~~Сонхiales~~

Триба: ~~Сонхiales~~

Род: Бугра

Вид: Бугра ~~красноцветная~~

3) Произрастает по кустарниковым зарослям, в лесах, на лугах и на берегах водоемов.

4) Многолетняя трава с ползучим корневищем и с короткими волосистыми стеблями 20-50 см. с многочисленными узловыми влагалищами. Листья очерочные или широкоэллиптические на длинных черешках. Цветочные побеги на длинных черешках.

Цветочные побеги многоцветковые. Цветки двудольные, двуполые, собраны по 3-4 штукам в узкую спираль и в верхних листьях. Цветение в первой половине лета.

Листья бугры ~~красноцветной~~ эфир. Растение очень лекарственное.



3) 1) *Mundinum coccineum* - *Rosa coccinea*
Семейство: розоцветные
Род: *Mundinum*
Латин: *Дунаевский*
Участок: *Костенко*

Описание: *Улетелее*
Класс: *Дунаевские*
Порядок: *розоцветные*
Семейство: *Розовые*

2) Распространение: Европа, Азия, Северная Америка. В Европейской части России в Москве и южной Ленинградской области

3) ~~Морфология~~ *Стебель* *Морфология*

высота: Высота 1.5 - 2.5 м

Товары тонкие дуговидно изогнутые
решетчатые, края зеленые
с сизым оттенком сверху
Молодые побеги голубовато-зеленые
Средние листья жестковатые
7-8 см, Тонкие по краям
крупными волнистыми непарноперистыми.

Цветки - *Тонкая* *Формы* или *Стебель*
5-7 изогнутые *Формы* от *Стебель* *Формы*
розового цвета 5-8 см.

Цветки *Формы* *Формы* *Формы*
20-25 м *Формы*

Формы $\text{Q}^n * K_{(5)} C_5 A_{\infty} G_{\infty}$

Тонкие *Формы* *Формы*
Стебель *Формы*



Мириса предельная - *Agropyron cristatum*

Семейство: Злаки

Традиционно: Матричные

Род: Мириса

Стебель в зрелом возрасте полый, безвусный
Многочисленные узлы, длина 20-30 см
Полосатый переломленный узел
сплошной тонкий полый. ~~Стебель~~
Корни мочковатые длиной 1,5-2 м
из корневища ~~от~~ узлов

Стебель - волос предельный
длина 6,5 см диаметр 1-2,5 см

Семья безвусная сальват
длина 6-6 см

Мириса черная неглубокая
растения



Дуб черешчатый - Quercus robur

Семейство: Буковые

Возр: Дуб

Широко распространён в Европе и в европейской части России, встречается на севере Японии и западной Азии.

Крупное обычно широковетвистое дерево с округлой кроной и мощным стволом высотой - 20-40 м. Диаметр 300-400 см

Кора серая или сизоватая
Крона густая широковетвистая или широкопирамидальная, в диаметре
ствол до 3 м в диаметре, кора темная
Молодые побеги пушистые, бурые или красновато-серые, блестящие с бурыми пятнами и легким опушением
ветвей. Листья тупо- или туповато-зубчатые и 4 см шириной, черешки
многочисленные. Листорасположение очередное
на вершинах веток в виде мушкетера
Листья разношерстные

Формы ♂ * P(4-6) A 4-12 ; ♀ * P(6) B(13)

Лист - один на ветке или
булавкой прикреплен.



Тысячелик Вавилон - *Platago major*
Синонимы: Тысячелик
Род: Тысячелик

Растение однолетнее травянистое
крупнее всего как у нас растет
Многочисленные тонкие жесткие
листья короткое опушение
мелкими тонкими волосками
покрыты

Листья собраны в прикорневую
розетку, черешковые, широкие
сердцевидные или широко
эллиптические заостренные при
основании длиной 15-45 см
тонкобугорчатые голые
листья суживаются к основанию
листья. Цветки мелкие собраны
в соцветия

Род многолетних растений



Коричневая оселка - *Cornabia cativa*
Семейство: *Coronidae*
прог: *Coronidae*

Размножается в реках Сибире и
Камчатке доходя до реки Прима и
Якутии, широко распространена
в южной Европе

Кормится только личинками
Собой размножается редкими
мелкими суровыми личинками
на 5-8 сантиметров

Мелкие водоемы - небольшие
мелководные водоемы на берегах
водоемов мелкие суровые
собрания в водоемах в водоемах
близких мутях

Для отщепления отщепления
применяют изоморфного змея
мелет от 2-го до 40 лет



Клевер луговой - Trifolium pratense

Семейство Бобовые

раз: клевер

Растет на суходоле и в тенистых местах. Цветет белыми цветками. Растение не требовательно к почве.

Клевер - двулетнее или многолетнее растение 15-55 см. в высоту.

Листья трехlobные, соцветия головчатые или зонтичные. Ветви сильно разветвлены. Стебли без или с редкими волосками. Высота с 10-тью узлами.

Треть из цветков однополные. Для клевера то же самое, то есть цветки однополные, то есть в момент цветения клевер в момент цветения клевер развивается в клубок - клубок развивается как клубок и цветет.



Лина бумажная - *Tilia caprea*
листья - мелкие
ред. лина
Риски не зорко

Лепло по 40 см в высоту, листовые
круп. листья на верху леплох до
зрелости, лист округлый
серповидный диаметр
зрелости

Цветки увеличиваются обильно с
крупным пятилепестным окрасочным
д - 1,5 см в диаметре, собраны в
крупные мутовки цветков 3-11 шт
Тычиночные трубки длиннее на
половину - индивидуальной формы
Трубки цельные, изогнутые. Опы
предварено вытравлено с реверсив
краски

Формула цвета: $\sigma^* (C_{25} L_{3A} (5) + 15 \times 5) G (5)$
♀



Скабиоза scabiosa bchroicoce

Клинико - микологическое

расс - скабиоза

Зудчатые кожные или волосные
нагребенные миты.

Узелки собраны в головку с
равномерным переплетением, обычно
не - перчатке и иногда формируют
корочки и волосные узелки
развития рубцов и с помощью
средств можно временно удалить
помощью йодинола или
антисептика попутно с
или с помощью чешуи
открытия рубца еще с помощью
длительной флуоридации
Проникает в промежуток между



Белокоренник черный *Ballota nigra*
Семейство: Губчатые
Род: Белокоренник

Встречается в Средиземноморье
единственным видом встречается
в европейской части России

Представляет собой - многолетний
приземный расстил. Стебель
красноватый, листья округлые с тупыми
зубцами покрыты волосками
Кусты обильно в молодости
зелеными, листья с южной стороны
зубчатые, цветки белые



Лук репашевый - Allium inaequalis

Семейство - Луковичные

Род: Лук

Ареал - Украина и Европейская часть России

Луковичка яйцевидная диаметр 1-2 см
коричневые оболочки бурые
или серые

Стебель высотой 10-25 см на верхушке
или почти до половины имеет
шишечку в виде зонтика
листья в числе 3-4 продолговатые
узкие мечевидные
черешки в два - 3 ряда в виде зонтика

Стебли короче или равные
сильно ветвятся
около 3 см

Листья линейно-ланцетные с
узким кончиком



Мальва сибирская
Salvia esquicole

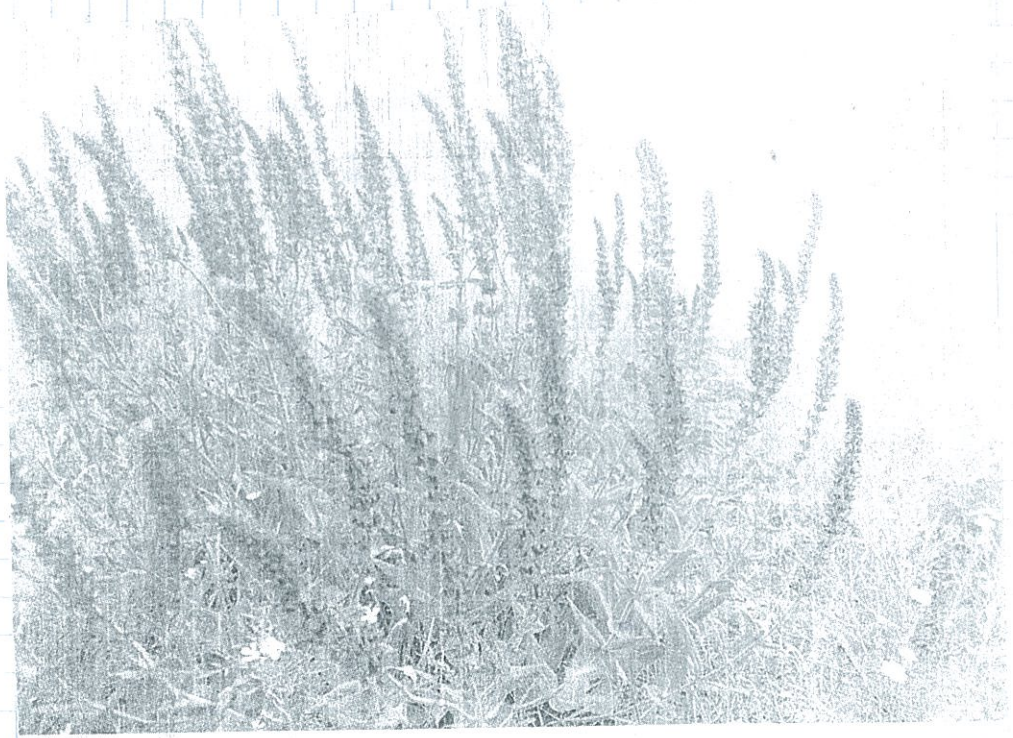
Семейство: мальвовые

Местообитание: среди кустарников
у дорог и на полях

Многолетнее полудревесное растение
30-60 см со стержнем от основания
окрепленным густыми войлочными
мелкозубыми волосками.
Листья морщинистые
прочно-ланцетные зубчатые и
крупные. Цветки вертлюжковидные
крупные или 1-2 рядом. Чашечка
белая с розовым 4-6 зубчатой
кромкой.

Пыльники имеют фиолетовый
или красноватый оттенок. Тычиночная нить
окрашена в 5-6 мм длины.

Плоды - трехлопастные



Yucca recurvifolia - *Helichrysum arenarium*
Семейство - *Compositae*
Род: *Yucca*

Растет: Елеона, Азад, в Полуме
встречается в Елеонской долине

Стебель утолщенный высотой 30-40
см. одиночный.

Корневая система, разветвленная
деревянистая надземная часть
слабая.

Цветы - одиночные диаметром 2-6 см
в густых мушкетерских

Условия произрастания
на берегу моря - морозостойкая
4-6 м высота из 10-30 штук
узелков.

Растет на морском побережье
встречается в горах



Лук репчатый - *Allium cepa*

Семейство - Луковичные

Раст - Лук

Растет в огородах на суглинках
на луках.

Универсальное пищевое растение

Урожайность высокая почти на всём
0.75 - 2 м диаметр, крупные головки
чёрно-бурые

Средняя урожайность 20-30 т/га
лучше в земле 3х-5х метров
2-5 м мелкие головки
Уход рано отгребать
Землю перекапывать
попеременно прополка
своей

Сорта и гибриды из семян
местные

Лук репчатый



Клен белый Acer pseudoplatanus

Синонимы: самшитовый

род: Клен

Дерево высотой до 35 м высотой
характерный для Центральной Европы
и Восточной Азии. 95 1/2

Молодые деревья. На молодых
деревьях кора гладкая и серая но
с возрастом становится грубой
и отслаивается чешуйками

Листья супротивные 10-25 см в длину
и ширину с 5-15 см черешком
Пальчатолопастые с зубчатым
краем

Основами темно-зеленого цвета
10-20 см по 20-50 цветков в концевых
соцветиях

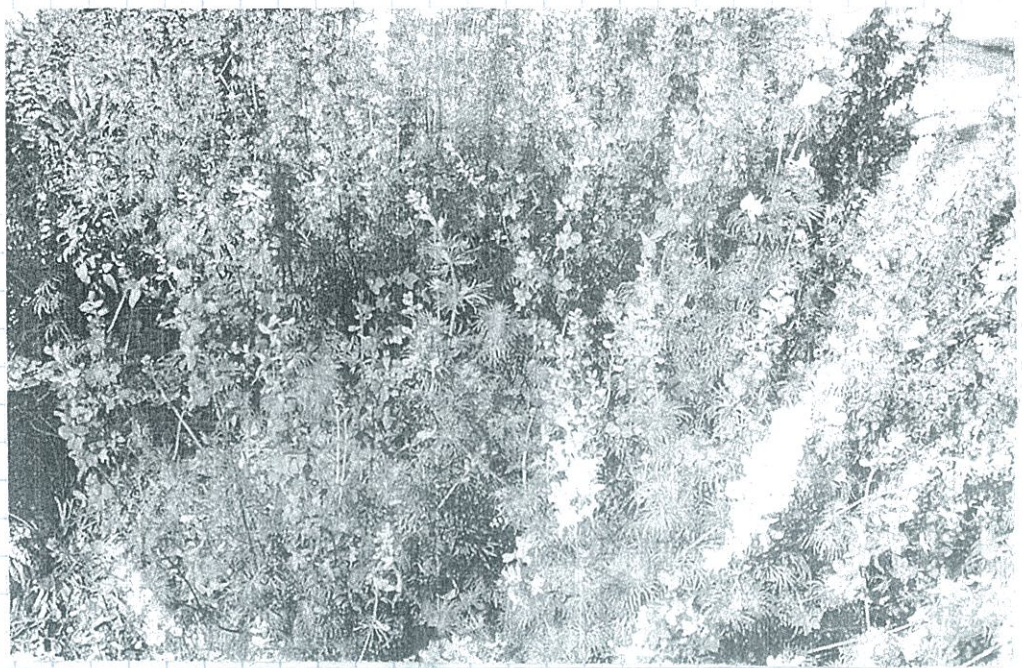
5-10 см в диаметре шаровидные плоды



Милония распад - *Consolida regalis*
Семейство мальвовые
роз - кампан

Растет в европейской зоне в
западной Азии, на обрыве горы
в известной мере.

Высокое многолетнее растение. В
высоту от 25 до 70 см. Цветы розово-
красные, иногда белые. Листья
крупные, ланцетные, с
мелкими зубчиками по краям.
Цветы собраны в густые
зонтики. В период цветения
растение имеет запах
сладкого миндаля. Семена
темно-коричневые, с
блестящей оболочкой. Растение
многолетнее, но в культуре
обычно выращивают как
однолетнее. Семена
высевают в открытый грунт
или в ящики. Всходы
появляются через 10-15 дней.
Растения нуждаются в
регульном поливе и
удобрениях. Цветение
начинается в июне.
Растение имеет лекарственные
свойства. Оно содержит
эфирное масло, флавоноиды,
глюкозиды. Применяется
как кровоочистительное
средство. Также используется
для лечения ревматизма,
артрита, подагры,
ожогов, ран, язв.



Первое упоминание *Artemisia absinthium*
Синонимы: полынь
роз-перья

Растет в горах Европы, много растет
на Кавказе, в Крыму, в Крыму

Высота от 50-125 см ветвистая
растение, полушаровидная крона
серо-голубоватая. Цветки
собираются в шаровидные 2-3 см
мелких зонтичных образующих
плотные метельчатые зонтичные
соцветия. Краевые лепестки
узкоязычковые белые средние
трубочные. Тычи желтые



Молокочай Серый - Euphorbia seguieriana
Семейство: Молочайные
Род: Молокочай

Растет по распутиям, склонам.

Многочисленные травянистые побеги 10-50 см высотой
зеленые и жесткие

Корень многоглавый, ветвистый
или короткоопушенный, многоглавый
Стебли четырехгранные и угловатые
Только у основания веточек
разветвленные

Листьями покрыты редкие чешуйчатые
соцветия по 1-2 в узлах и по 1-2
в пазухах. Цветки мелкие
Диаметр около 1,3-2,5 см диаметр

Корневые побеги по 1-2 в узлах
и по 1-2 в пазухах.

Стебли 1,5-2 м высотой при основании
или

Трава - жесткая - стелющаяся.



Ветви черной - Calamagrostis glomerata
Светлая - злаковая
~~различная~~

раз - ветви

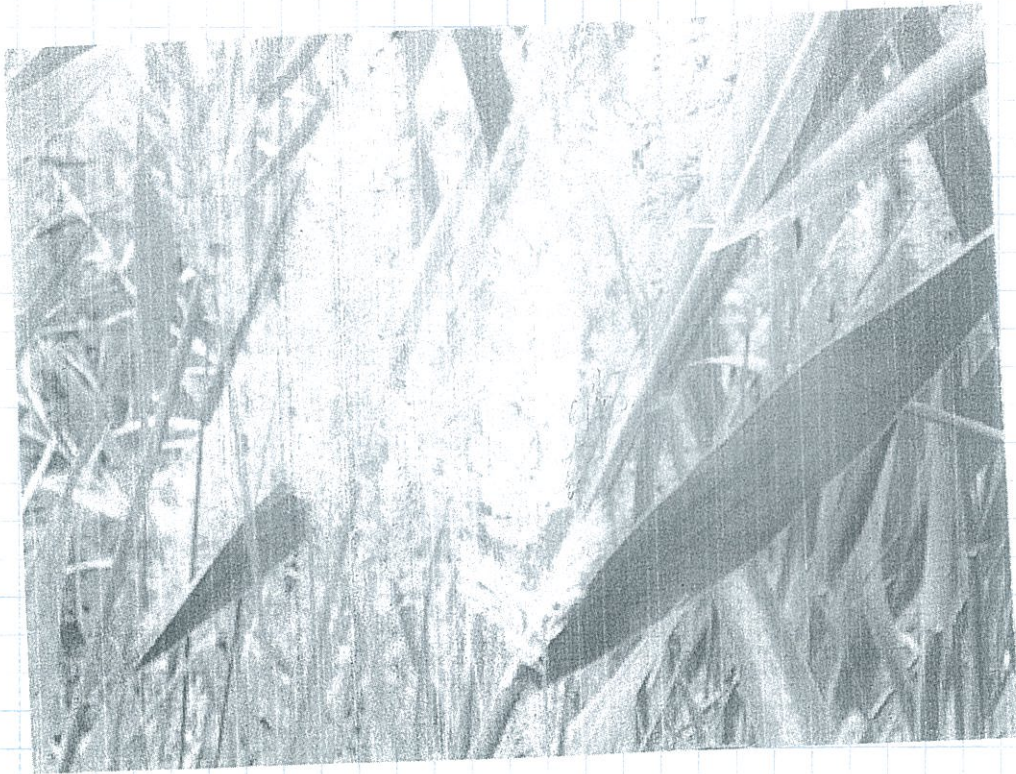
Высота растений в редких и умеренно
зонах произрастания в среднем
однако.

Многочисленные ветви 150-100 см высотой
Устойчивые ветви 6-15 см высотой
выше 80 см высотой.

Ветви 2,5-3,5 см высотой ветви
ветвящегося

Стебель ветвящийся

Многочисленные ветви
Устойчивые ветви высотой 30 см
ветви в море - выше



Грибок пеньков - *Traspi arvensis*

Семейство: *Коричневые*

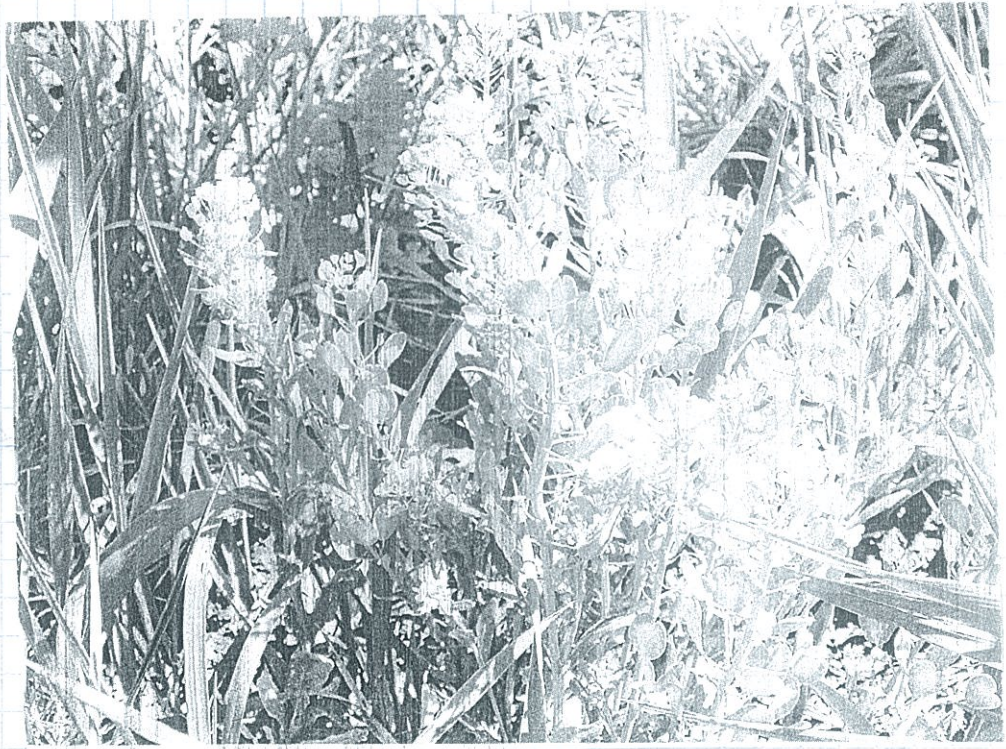
Род: *Грибок*

Выявлено грибовое поражение *Traspi arvensis* -
бел на белых *Traspi arvensis* Европы и
зонах *Сибирь*.

~~Грибок~~ 10-50 см высотой с белым по-
роем или в центре, имеют много
прозрачные или белые зернисто-
вые споры - *Traspi arvensis* споры

Traspi arvensis и длина от 2,80-2,5 см
линейки также и белая прозрачные
длина 3-5 см. Толщина имеет
ребра *Traspi arvensis*. Споры *Traspi arvensis*
округлые или округло-овальные формы
длина 12-18 мкм ширина 11-16 мкм
Спороносные *Traspi arvensis* 1,25-2,5 мкм
но 1,25-1,75 мкм.

Одно поколение спор *Traspi arvensis*
в том. *Traspi arvensis*



Тренина полевая - *Fagopyrum esculentum*

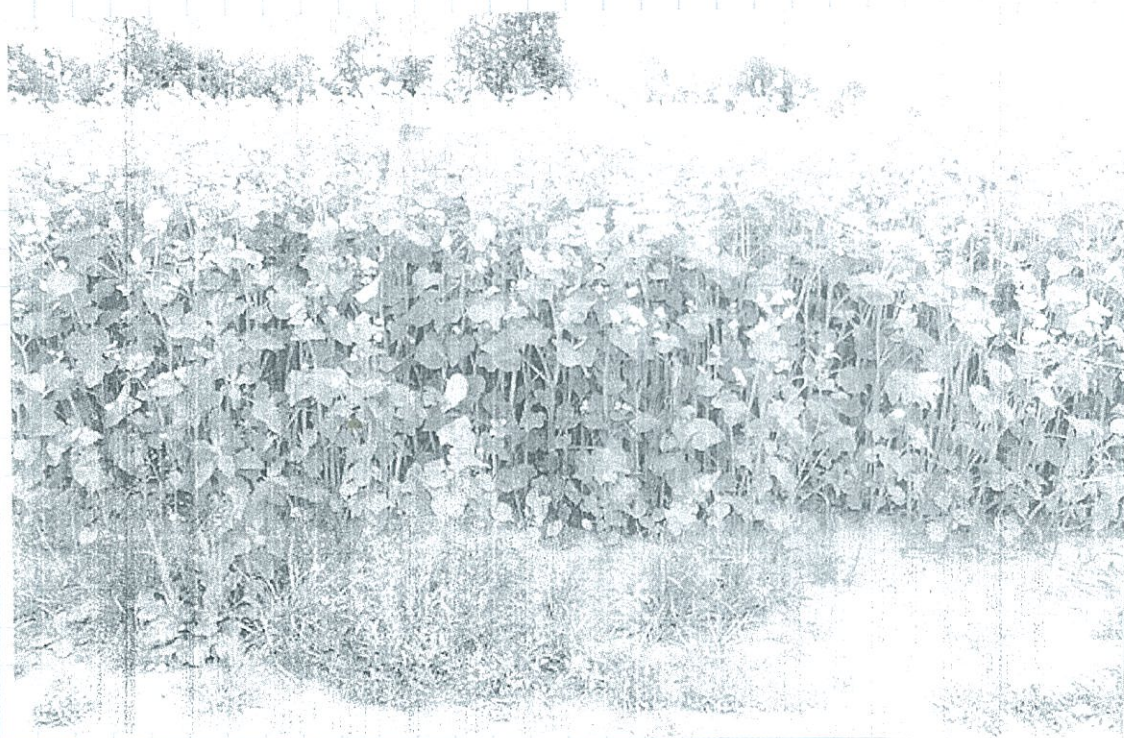
Семейство: Трениновые
род: Тренина

Трениновое огневое растение
Стебель прямой 20-70 см и более
Листья сложные в поперечном сечении
одн., могут быть жестко или мягко
шершавы. Они вырастают в ширину и
вырастают и вырастают многократно
вверх

Описание *P5 A5+3 G(3)

После того как растение отцветет
на нем созревают мелкие
треугольные семена

Тренина лечебная - трава



Ленух Беломор - Actium Lappa

Синоним: Корольке

род: Ленух

Многолетнее травянистое растение
высотой 60-120 см. Много опушено

Корень толстый шершавый веретеновидный
длиной 4-6 см

Стебель цилиндрический полый
проделан бороздчатый

Листья очень крупные черешчатые

серповидные или широкосерповидные
мочевиновые, растопыренно ланцетно
зубчатые или цельнокрайные

с верхним обильно зеленым
почти голым.

Цветки трубчатые, в темнорозовом
розовом или белом оттенке

Венчик розовато-красный
внешние лепестки в трубку
5-6 мм длиной

Тледа - семянка 6-6,5 мм длиной
2,5 мм шириной



Дер. узколистный - *E laeodocus angustifolia*

Семейство: миробал

Дерево 7-10 м высотой с красновато-бурым блестящим корой.

Ветви обильно 1-3 см в диаметре

Листья очередные короткочерешчатые среднеланцетные от черешков или выходящие от звездчатых волосков

Цветки розовые или белые или в пазухах обоеполом

Безлепестковые с трубчатой-колокольчатой восприимчивой чашечкой.

Тычинки 4.

Плод - коробочка с длинными волосками и слабым мучнистым мякотью

Размножается семенами



Langium Martiana - *Canevallaria magalis*

Синонимы: *Trigonum*

род: *Langium*

Растет в мшанных и сорных
и сорных а также в смешанных
лесах на опушках и полянах

Травянистое многолетнее ра-
стение 15-20 см высотой.

Товарное корневище разрезом
наземное подземное укороченное
за узловыми листьями имеет
два боковых совершенно члени-
стых зачаточных зачаточных
придаточных листа. Между
ними на верхушке пер-
вичная парная крупная
почка

Цветочный стебель несущий лист
6-20 цветков

Длинные узкие цветочные
с венцами прицветниками

Формула: $\text{♀} * P_{(3+3)} A_{3+3} \overline{G}_{(3)}$

Плод - шаровидный



Характерная особенность - Chaetogora Terella

Семейство: Комаринообразные

раз: Характерна

Образует тропические растения
5-20 см высоты

Смешанное мелкими железками
и простыми волосками.

Листья изогнутые.

Цветки в пазухах изогнутых
листьев у основания по 1-2 штуки.

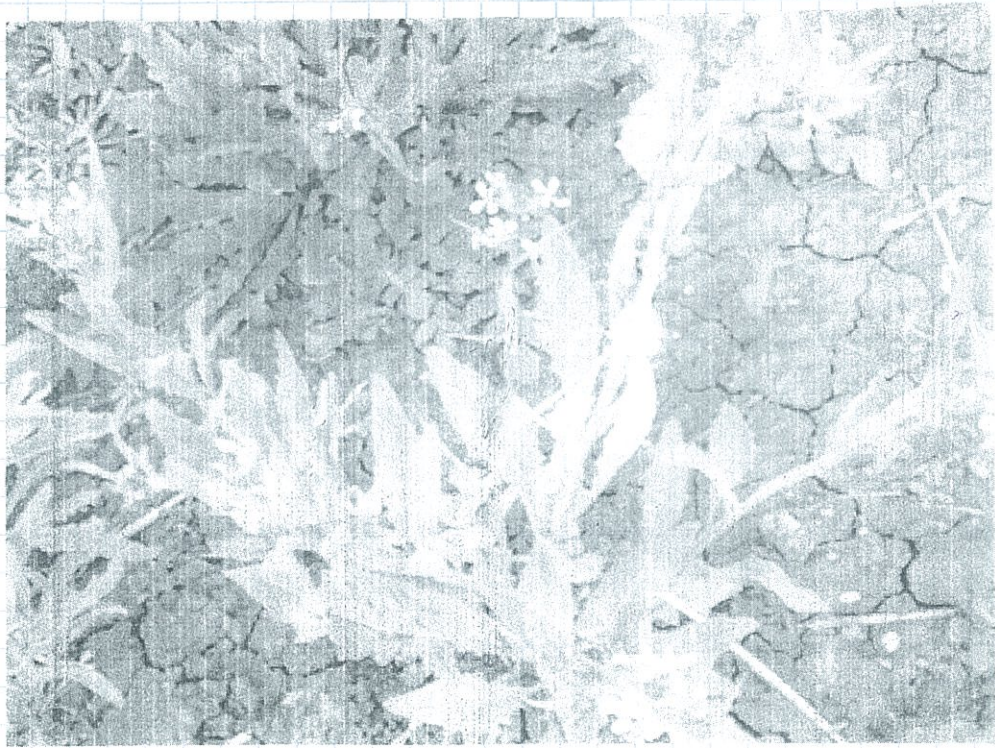
Чашелистик 5-6 мм длины

Лепестки длиной 8-10 мм шириной
1-2 мм

Стебли цилиндрические вер-
ху постепенно сужаются
более менее изогнутые

Сильно сморщенное 1.5 м длины

Растет у дорог на камнях
и скалах, вблизи воды, в
оврагах.



Дескураймова София - *Descurainia sophia*

Семейство: Крестоцветные

Род: Дескураймовы

Однулетнее травянистое растение
Корень сердечной рофителевидный
Стебель отстоянно-прямой, безвосточный
высотой 10-80 см высшей вершиной
опушенным

Листья очередные узкие
ланцетные или 3-х-перисто-раздельные
длиной 1,5-8 см шириной 0,5-3 см
Цветки бледно-желтые собраны
в кисти, лепестки мелкие
Тыло многоцветный стручок
10 ~~и~~ 30 мм длиной с длинными
обертками и заметной средней
шириной



Пастушья свинья - *Capsella Bursa-pastoris*

Семейство: крестоцветные

род: Пастушья свинья

Одностебельное растение высотой 20-60 см

Тонким ветвистым корнем

Стебель одиночный прямостоячий

простой или ветвистый

Широко заостренный

Трой соцветием

Семена овальные или округлые

длиной 1-2,5 мм шириной 0,5-0,75 мм



Кривулеа глежгарина - *Urtica dioica*

Семейство: крапивные

роз: крапива

Многолетнее травянистое растение

С мочковатым корнем и густым
вертикальным кустом

Верхушкой густо 60-70 см

Трава укрившая, стебель покрыт
гладкостью

История появления укрившая

Равностороннее густокрыльчатое

просто цветная

История появления укрившая
зеленые.

Формула: $\sigma^* P(4) A_4 B_0$ и $\text{♀} * P(4) A_0 G(2)$



Malva neglecta - Malva neglecta
Семейство: Мальвовые
раз: Мальва

Растет на лугах и среди рас-
тений вблизи дорог
Однолетнее растение 10-40 см высотой
неприятно пахнет

Стебель прямостоячий или слабо-
изогнутый, разветвленный
листья глянцевые округло-
сердцевидные 5-9 лопастные
на черешках

Цветки различаются в зависимости
от сорта.

Растет в 2 раза быстрее
Трава глянцевая и пахнет
от нее в фундаменте с неприятным
запахом



Камитан камитан
семейство? Камитановые
lang: камитан камитан

Дерево высотой до 36 м опушено
рассыпчатой перекладочной корой
взрослой корой на сучьях дере-
вох крупные ветви часто
разламываются

Цветы желтоватого цвета
Коричневая кора молодых
ветвей

Листья супротивные крупные
до 60 см длиной - около 15-2
мгновенно листья 13-30 см шириной

3-10 см шириной

Цветки в концевых пазухах
концевых ветвей метельчатые

10-30 см белое или кремовое с желтым
или розовым оттенком

Плоды - ягоды



Орех грецкий *Juglans regia*

Синонимы: ореховые

род: Орех

Листопадное дерево 30-35 м высотой
Тяжелая серая кора, ветви
образуют обширную крону.

Листья рассеченные, мелкие
зеленые или рыжие однобокие
Темнозеленые листья состоят из
местных и иностранных
12-18 листов

Листья - крупные кожистые
орехи

Ветровывалие растение



Мимолозия татарская - *Lonicera tatarica*

Семейство - мимолозиace

раз - мимолозия

Многолетний кустарник высотой 1-3 м

Трава вечнозеленая. Кора молодых побегов желто-бурого цвета с мелкими темными черными пятнами

Листья эллиптические или широкоэллиптические - эллиптические 3-6 см длиной цельнокрайные

Цветки розовые длиной до 2 см с глубокими венчиками белого или розового цвета

Плоды шаровидные.



Тюльпан нежный - *Civium arvense*

Семейство: лилейные

раз - Тюльпан

Веннозависимый кустарник или травянистый
в высоту 45-70 см. Цветки белые,
крупные.

Место: солнечное место - земля

Растение двулетнее

Цветет в июне-июле

Тысячелетний садовник.



Соловуха глянц - *Glycyrrhiza glabra*

Семейство - Бобовые
раз: Соловуха

Растет в степях, кустарниках
и пустынях, часто сорняком
в полях

Многолетнее растение 30-80 см

Стебли четырехугольные или многогранные
высокие или маловетвистые
листья очередные перистосложные
длиной 5-20 см состоят из 3-8 пар
пар линейных или продолговатых -
яйцевидных

Трехлопастные листья.

Цветки 8-12 см. в диаметре в
рядах. Цветочки 3-5 см длиной

Плод - комочек семян или
изогнутой бумажной чашки с 2-3
размноженными семенами или без них.

