

ФГБОУ ВО «Волгоградский государственный медицинский университет»
Министерства здравоохранения Российской Федерации

Кафедра фундаментальной медицины и биологии

Факультет: медико-биологический

Направление подготовки: 06.03.01 «Биология»

(профиль «Генетика», профиль «Биохимия»)

Отчетная работа по
УЧЕБНОЙ ПРАКТИКЕ «ЗООЛОГО-БОТАНИЧЕСКАЯ
ПРАКТИКА модуль «БОТАНИКА»»

студента (студентки) 2 курса

Лебедева

(фамилия)

Маша

(имя)

Игоревна

(отчество)

Руководитель практики от организации (вуза) _____ /Е.В.Сорокина/

г. Волгоград – 2018 г.

1) Крушина слабительная (Мостер слабительный)
лат.: *Rhamnus cathartica*.

- 2. Отдел - Цветковые
- класс - Двудольные
- порядок - Розоцветные
- семейство - Крушиновые
- род - Мостер



- 3. Растительное сообщество - Луна, степи Балкан.
- 4. Толь в сообществе - кустарник.
- 4. Мужская форма по Гаукшеру - Галерия.
- 5. Другие названия растения - Зм
- 6. Морфологические особенности:
Кора молодых побегов сербристого цвета, позже становится буро-красной. Супротивные листья с черешками, эллиптическое или ^и мультилобное, селка заостренное, ланцетное, с тупым парам

К наррат меньше расползается сообразные мушкетеры
 10-15 в зонтики пятихлещенное зеленое желтое
 цветы. Цветет с мая по июнь.

Формула цветка: $\sigma^* K(4) C_4 A_4 \overline{6\sigma}$ и $\text{♀} * K(4) C_4 A_0 \overline{6\sigma}$
 У цветков закручиваются округлые плоды - ценные
 растения размером с голубику, сначала зеленые
 потом черные. Кожушки вилочные со
 стикной стороны и со сладкой частью брюшной

2) Марьянник дубравный (лат.: *Melampyrum nemorosum*)

Отдел - Цветковые
 Класс - Двудольные
 Порядок - Двухцветные
 Семейство - Зарушковы
 Род - Марьянник.



Растительное сообщество - леса, луга, болотная местность.

● Вось в сообществе - травянистое растение. Живучая зорна по Гаучиеру - Криптозорица. Размер растения - 15-50 см.

Морфологические особенности:

Стебель прямой, ветвистый, покрыт белыми волосами.

Листья супротивные, линейно-узколанцетные, мелкозубчатые. Соцветие

- колосовидная кисть. Прицветники сближенные, обертчатые в одну сторону,

~~сближены в верхушечное супротивное,~~

1-3 см длиной, 0,6-1,8 см шириной, наверху ланцетно заостренное, синеватое-пурпурное, по краю зубчатое-зубчатое.

Цветки на опушенных цветоножках.

Чашечка волосистая - шерстистая.

Венчик двуплодный, ярко-красный.

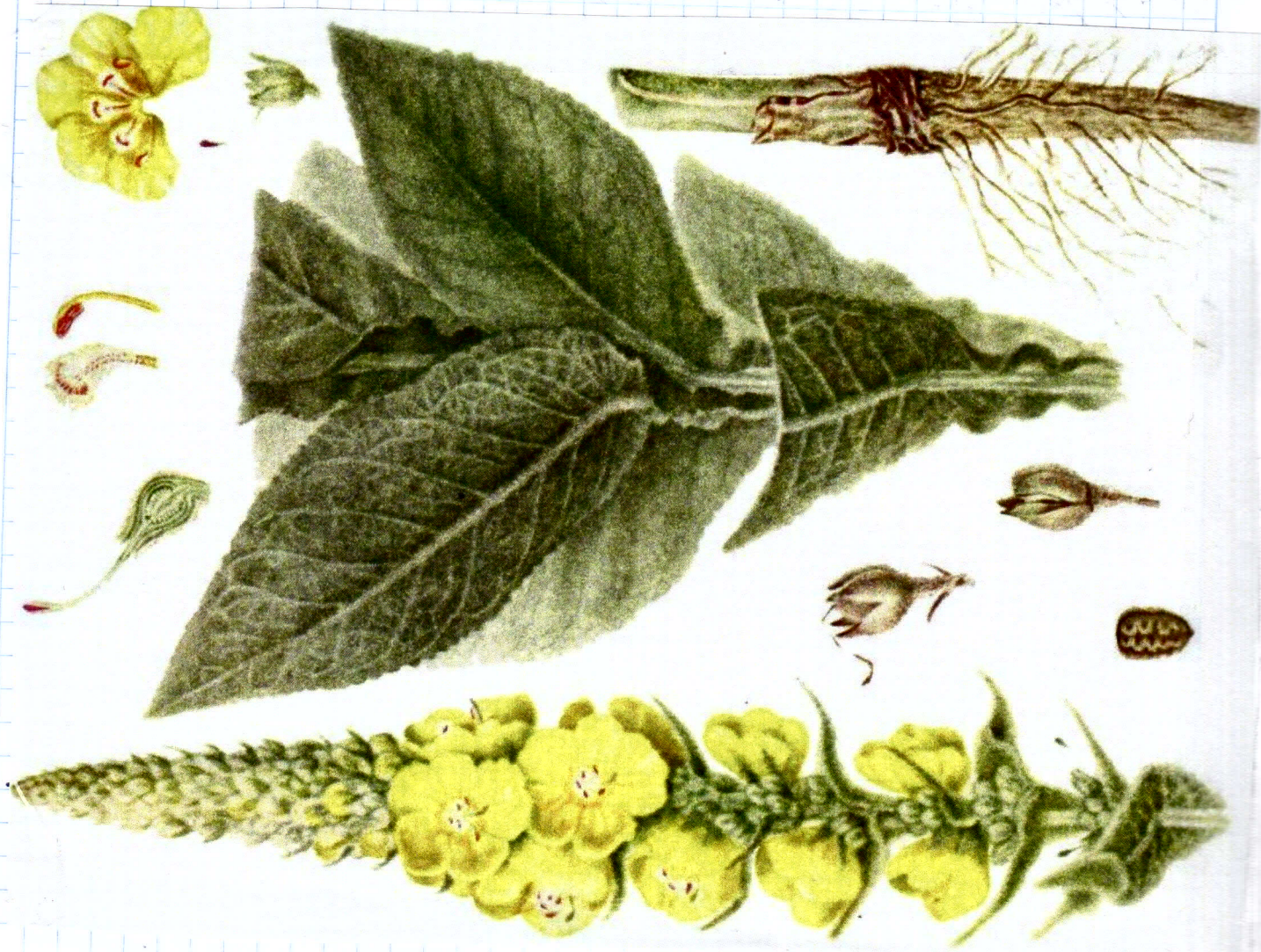
Болытик 3-3,3 мм длиной, с острым кончиком и неравными придатками. Завязь

голая, 2 мм длиной, 1 мм шириной.

Коробочка прозрачная или желтоватая - ланцетная 0,6-0,7 см длиной;

семена 5-6 мм длиной, перловатые. Цветок с запахом сена.

4. Коровяк или Вербаскум (Verbascum)
 Англи - Цветковое
 Кле - Дудочковые
 Корзак - Ясноцветковые
 Семейство - Норвичниковые
 Яз - Коровяк

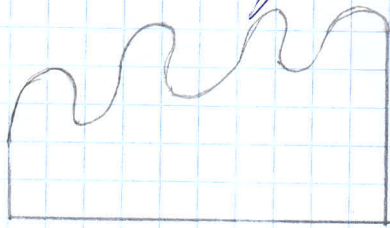


Растет в тенистых сообществах - сухие луга, степи.
 Вет в сообществе - травянистое растение.
 Мухоморная горка по Вайнштейну - криптофиты.
 Общие размеры растения - 0,5-3 м.
 Морфологические особенности:
 Листья супротивные, цельные, расходятся по спирали, растение покрыто пушком.
 Цветки пятилепестковые, желтые.

Крестик правильный, плоский, калесовидный.
Поллинок пять или шесть, с опушёнными
нитями. Волоски всех тычинок одина-
ковые. ~~или~~ Столбик нитевидный, звёзд-
чёрнозвездчатая. Цветки в пучках или одиноч-
ные тычи, образующие простое, кистевид-
ное соцветие или метельчатое соцветие.
Плод - масляная шаровидная или гру-
шоподобная двусемянка кожистая.
Ксерофит.

Морфологическая таблица.
Морфология растений.
Морфология листьев.

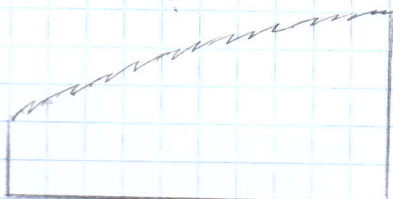
Край листа



~~Большая~~
(сильно)



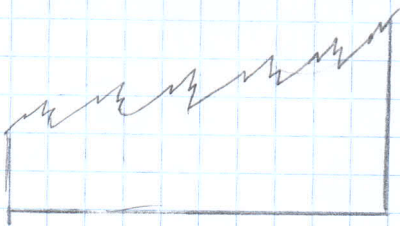
Дуб перешитый



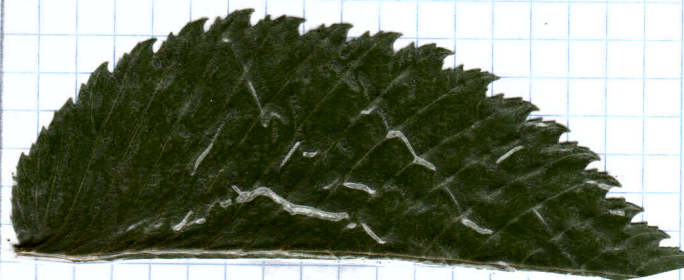
мелко пильчатый



Барбарис



глубоко пильчатый



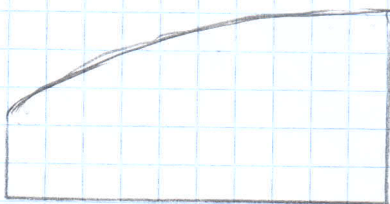
Коры



пильчатый



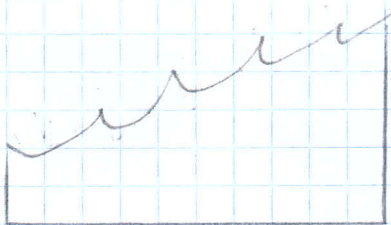
Коры



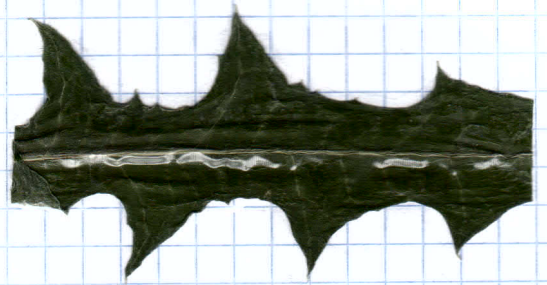
цельнокрайный



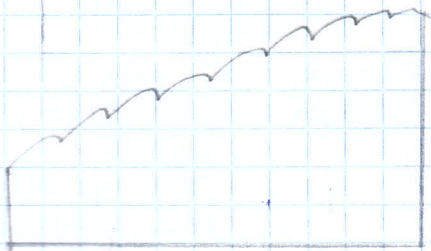
Сидиния козлевидная



Буенграбий



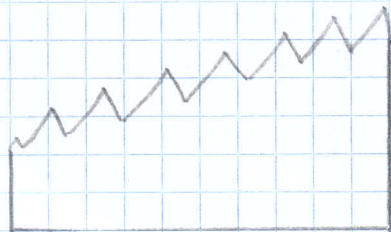
Камык



Тогограбий



Зонник кочерма



Нибрабий

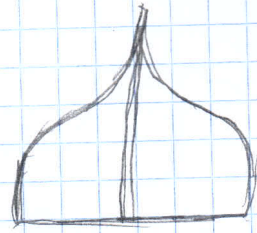


Фереза повислая

Основа и форма листовых пластинок



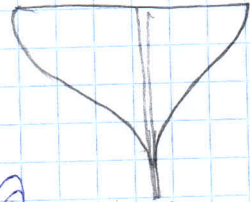
Абрикос



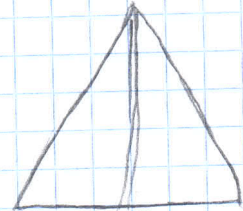
Овально-яйцевидная



Ясень



Овально-яйцевидная



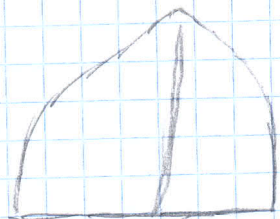
Заостренная



Дуб



Неравнобокая

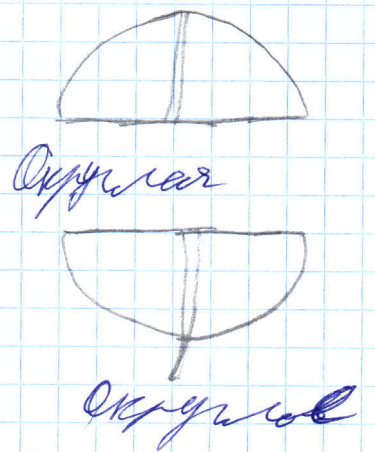


Окружно-заостренная



Клеверчатая

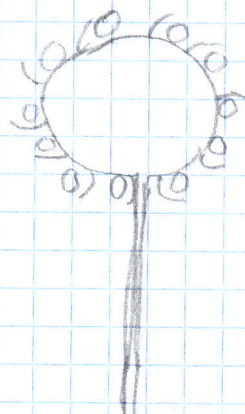
Скучиния
Коттежная



Сочиния



Клевер



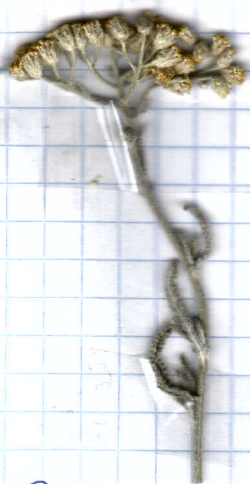
Головка



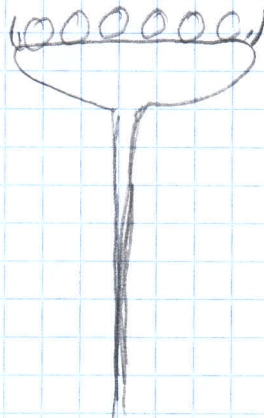
Емелка



Корна



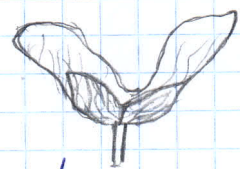
Мая ромашка
мелкоцветковая



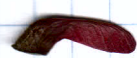
Корзунка

Кожур

Кіем намажскі.



Дводназ криванка



Лісьне



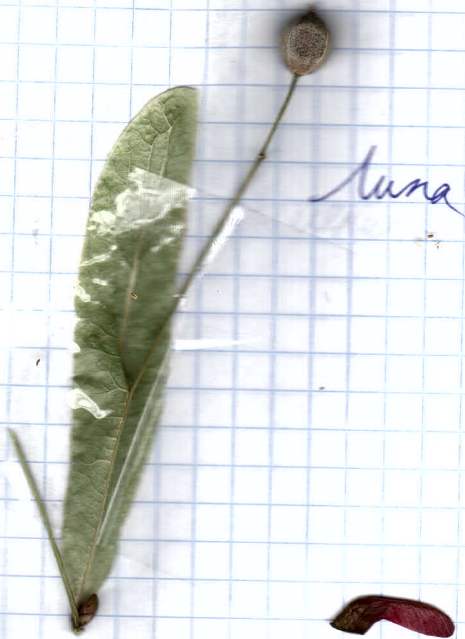
Криванка



Плоцнак
Вуджуніна



Коронка с
векрванімі
сборкамі



Луна



Срепек



Коричневые семена ←



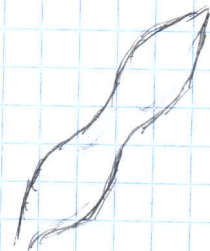
Камык манарский



Стебелька



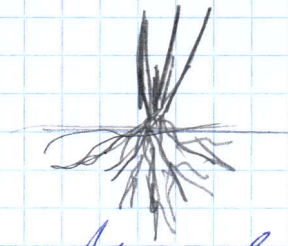
Акация



Боб



Иван-чай.



Моркованая



4) Шуриния Котеванная (лат. *Cotinus coggygria*)

Орган: Цветков

Класс: Двудольное

Порядок: Санидоцветные

Семейство: Анакардиевые

род: Шуриния.

Растет по каменистым склонам. Соцветиями, из многочисленных цветочков, не выносит избыточного почвенного увлажнения.

Шуриния родом из Балкан - Греция.

Общие размеры растения - до 5 м. Живет до 100 лет.

Морфологические особенности:

Листья голые, блестящие, красноватые, почки ширококонические, кора тонкая, коричневато-бурая цвета, корневая система сильно развита. Листья очередные на черешках, простые, округлые, цельнокрайные.

Цветки толстые или обоеполые, мелкие, желтовато- или зеленовато-белого цвета, пятичленные, собраны в густые пушистые метелки длиной 15-30 см.

Плоды - сухие костянки почковидной формы и зеленовато-белого цвета;

Размножение семенами и вегетативно.

Распространение одноименное, реже в виде...



5) Кородогородник луговой (лат. Tragopogon pratensis)

Отдел - Цветковые.

Класс - Двудольные.

Порядок - Астроцветные.

Семейство - Астровые.

Род - Кородогородник.

Растёт на лугах, лесных полянах,

на опушках, окраинах полей, у дорог.

Двухлетнее растение высотой до 120 см.

Стебель сгорблено-мошеголовым отгибом,

одноклювий или рабевидной.

Мучнистая горла по Вайнгеру -

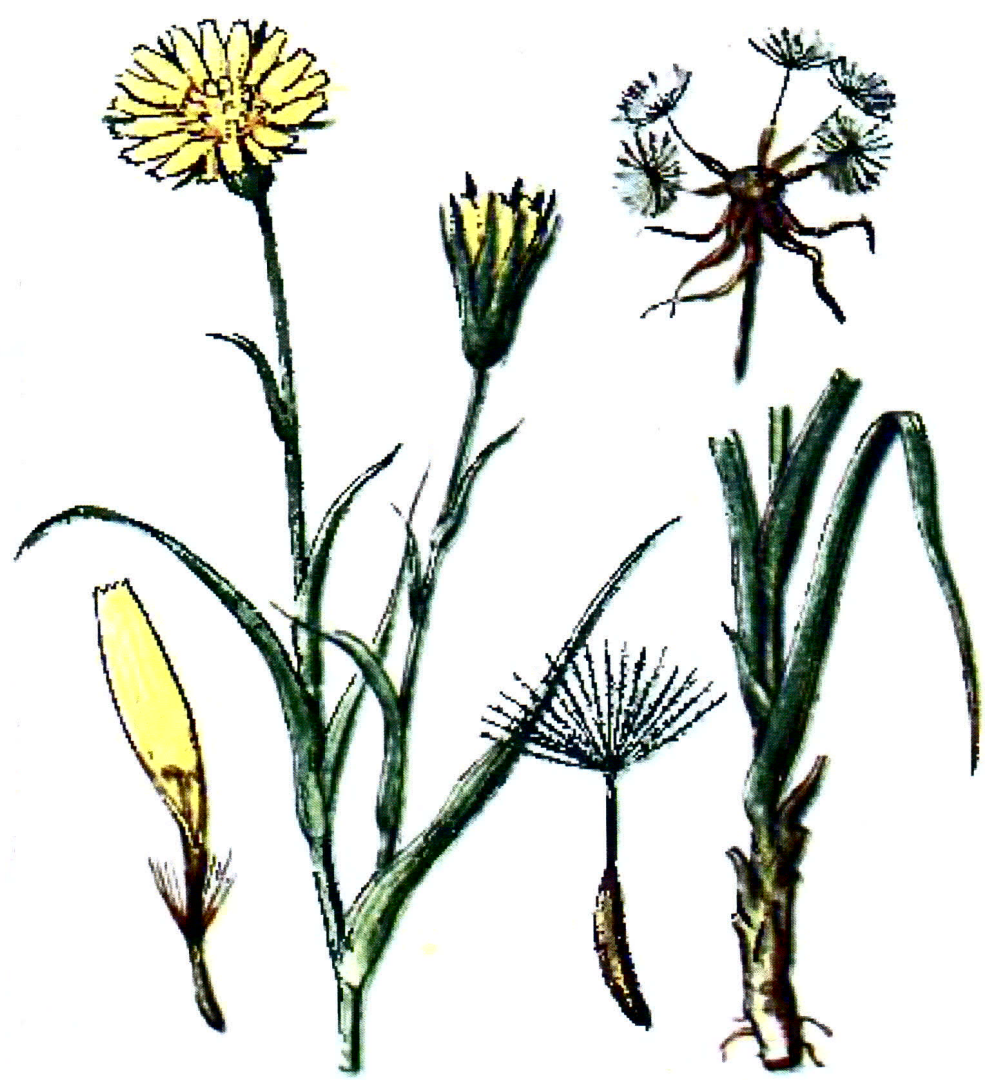
Телоскрипторит.

Листья - ланцетные, при основании расширены, сверху сужены.

Краевые цветки жёлтые или светло-жёлтые. Волоски в верхней части имеют эриетовую окраску. Корки цветочных корзинок при полах почти не вздутые.

Соцветие - корзинка, рабувается на концах побегов. Цветки только язычковые. Метёлки обёртки одноязычные.

Плоды - семянка с пухляком и парусами, обладающие азучи камытскими качествами.



[Faint, illegible handwritten text on the right margin of the page]

б) Дуб черешчатый (лат. *Quercus robur*).

Отеч - Цветковые

Класс - Двудольные

Корень - Букоцветные

Семейств - Буковые

Лист - Дуб.

Растёт в лесах, в степной зоне;
по окраинам, балкам, в поймах рек.

Продолжительность жизни 400-500 лет.

Мужская форма по Заукнеру: Гангориум.

Диаметр растения: 20-40 см.

Морфологические особенности:

Корневая система состоит из более
глубокого корня. Крона густая, асим-
метричная. Кора темно-серая, грубо-
ватая, толстая. Молодые побеги

пушистые. Листья тупоугольные

Все почки яйцевидные, округленные, без

Листорасположение очередное. Листья

продегатовые, книзу усеченные, на

ветвях тупые или вильчатые.

Цветки раздельнополые. Растение

однодомное. Мужские цветки

собираются в длинные свисающие сережки.

Молодые с короткими нитями

и желтым крупным пыльником.

Молодые орехи, серовато-коричневые.

Формула цветка $\sigma^* P(4-8) A_{4-12}; \text{Q}^* P(6-13)$



W. Müller & Co.

1) Чистотел большой (лат. *Chelidonium majus*)

Оргел - Цветовые

Класс - Звездчатые

Корень - Мотыльковые

Семейство - Маковые

Род - Чистотел.

Растет на лугах, полях, в лесах.

Мужская формула по Раункиеру: $\text{K}_{(2)}\text{C}_{(2)}\text{A}_{(2)}\text{G}_{(2)}$ ^{грам.}

Продолжительность жизни: многолетнее.

Общие размеры: 50-100 см.

Морфология:

Прямой, ветвистый стебель, на узле выделяющий капли желтого млечного сока, желтого/оранжевого цвета.

Корневые листья перистые, прикорневые листья перистые, супротивнораздельные, имеют 3-5 пар округлых или яйцевидных долей.

Цветки правильные, золотисто-желтые собраны в простой зонтик, каждый цветок состоит из 4 лепестков. Чистотел не имеет нектарников.

Формула цветка * $\text{K}_{(2)}\text{C}_{(2)}\text{A}_{(2)}\text{G}_{(2)}$

Плод - многоклеточная многосемянная стручовидная коробочка. Семена небольшие, черные, блестящие с белым удлиненным придатком.



2) Яснотка анжерка (ан. Matricaria chamomilla)

Семейство: Урсеновые

Класс: Двудольные

Порядок: Астроцветные

Семейство: Астровые

Род: Яснотка

Растёт в полях, лугах.

Однолетнее, травянистое растение.

Морфологическая форма по Раункиеру: Кривотолстая

Общие размеры: 20-60 см.

Морфология:

Корень стержневой, слабо разветвлённый.

Стебель прямой, разветвлённый от основания, реже простой, редкостелый дозрелый.

Листья очерёдные, сидячие, при основании несколько расширенные,

широколанцетные, яйцевидные, двояко- или триждыперисторассечённые на раздвинутые сегменты.

Соцветия: корзинчатые корзинки, многоцветковые, расположены на тонкоребристых глянцевых цветоносах

на верхушках стеблей. Соцветия образуют в совокупности общее

цилиндрическое соцветие.

Плодинок пять. Реснички - сращенный габус



9) Тыква обыкновенная (лат. *Tanacetum vulgare* L.)

Отдел: Цветковые

Класс: Двудольное

Порядок: ~~Двудольное~~ Астроцветное

Семейство: Астровое

Род: Тыква

Многолетнее дернистое растение.

Растёт по дорогам, полям, мемам, в кривых стенах, бредовых лесах.

Общие размеры растения: 50-150 см.

Мушкетная форма по Тауншиеру: Георгин

Морфологические особенности.

Корневиче дернистое, деревянистое, ползучее, ветвящееся.

Стебли многочисленные, прямые, угловатые, ветвистые в верхней части, слегка опушённые или голые.

Листья очередные, продолговато-яйцевидные, дважды перисторассеянные, многократные, заострённые.

Цветки мелкие, обоеполые, правильные, жёлтые, трубчатые, собраны в корзинки, а корзинки в соцветия. Овёртка многорядная, черепитчатая, полусферической, листочки овёртки жёлтые, с сухоплёнчатой краем; цветочная головка.

Формула цветка: $*K_0 C_{(5)} A_{(5)} \overline{G}_{(2)}$

Плод - пятигранная семянка.

10) Клен татарский (лат. *Acer tataricum*)

Отеч: Уфимская

Класс: Двудольное

Корядок: Санингоцветное

Семейство: Санинговые

Род: Клен

Устойчив к морозам и тени, хорошо выносит сухость и засоленность почвы. Живучая порода. Растет в парках и на улицах. Многолетнее растение.

Обычно размер 2-12 м.

Морфологические особенности:

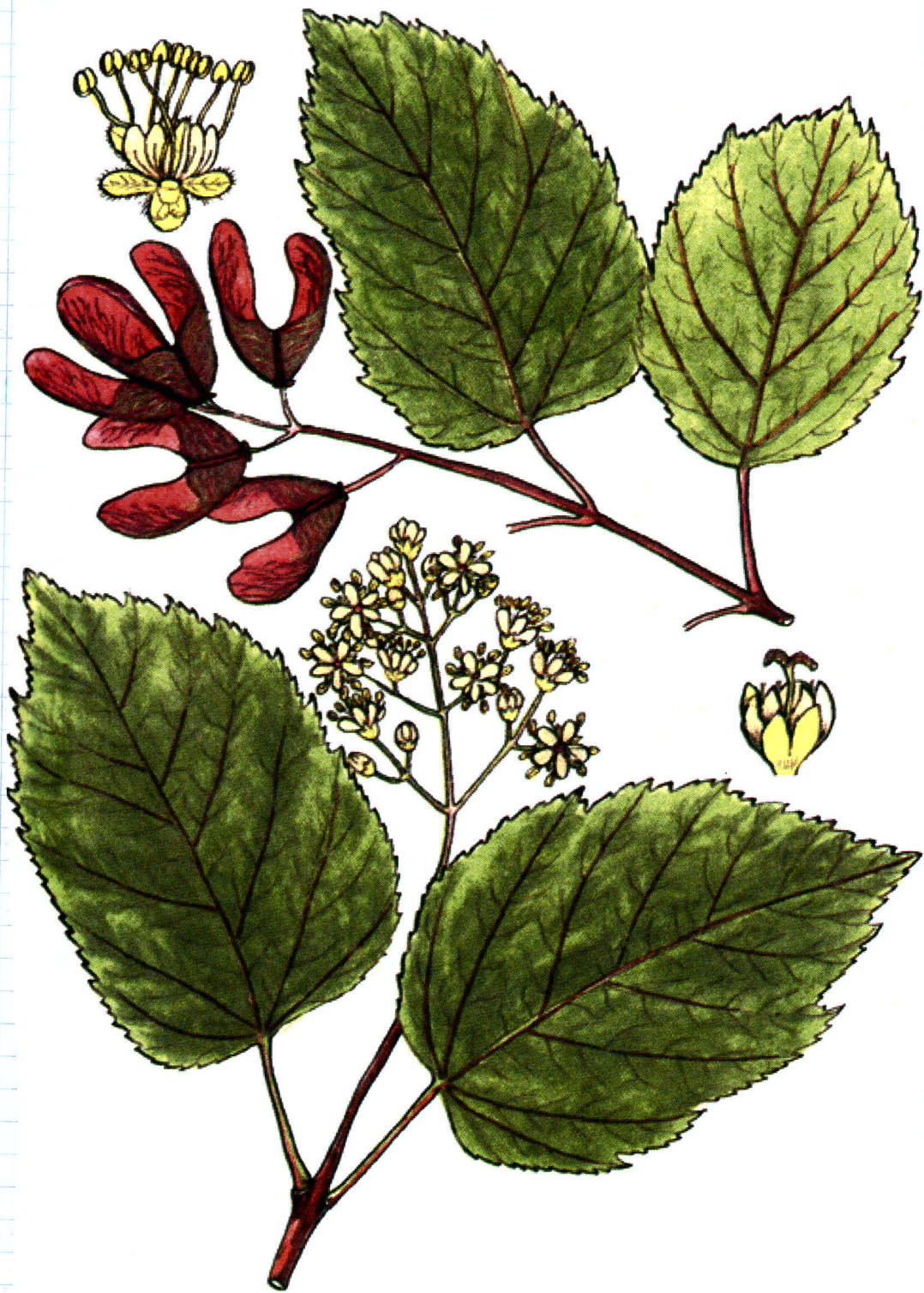
Кора тонкая, гладкая серо-коричневая.

Листья простые, супротивные, с цельными или двоякопильчатыми краями, обычно цельные или с 2-5 лопастями, широко-овальное, либо сердцевидно-овальное. Верху заостренное, снизу более

Листья по жилкам более опушенные. Цветки бело-зеленые с незначительным оттенком красного, на длинных ножках, собраны в щитовидную метельку.

Плод представляет собой крылатку, состоящую из двух орешков, покрытых войлочной оболочкой. Крылья серо-зеленые

либо красные, осенью бурые.



11) Конопля сорная (сам *Cannabis ruderalis* Janisch)

Синдром: Цветковые

Класс: Двудольные

Порядок: Розоцветные

Семейство: Конопцевые

Род: Конопля

Однолетнее растение, травянистое, двудольное.

Морфологическая форма по Заурканду: Геофит

Высота растения от 60 см до 2 м

Морфологические особенности:

Стебель прямостоячий, округлый у основания, шестигранный в середине и пятигранный на верхушке, имеет полость.

Листорасположение супротивное, а на верхушке спиральное. Листья перистые, простые, пальчатолопастные, пальчатораздельные или пальчато-рассеченные, от 5-7 сантиметров, край зубчатый.

Цветки раздельнополые. Мужской цветок представляет пестиком, заключенный в сферичную в виде конуса железную прицветник. Мужской цветок имеет

5-тиель-железчатых галлестемников и

5 тычинок с крупными пыльниками

Молодые - двусторонняя молодая орелки.

Корневая система мочковатая



12) Хвощ полевой (лат. Equisetum arvense L.)

Отец - Канюшкины

Мать - Хвощовы

Дядя - Хвощовы

Сестра - Хвощовы

Дядя - Хвощ

Многолетнее споровое травянистое растение. Высота растения до 40-50 см. Мужская форма по Даркшицу: крупнотельная.

Морфологические особенности:

Линное поперечное корневище.

На корневищах образуются короткие кудреватые ответвления.

Наземные побеги зимующие:

терпкие побеги дуговидные или ровные, неветвистые

с треугольными буровыми листовыми зубцами, не имеющими

полупрозрачного пленчатого окаймления.

Кедровые побеги зимующие, трехгранное или приплюснутое

узкое, полое, с пильчатой ^{ой} верхушкой, обычно 15-50 см высотой, 1,5-5 см

в диаметре. Веточки всегда имеются.

Зимующие стебли голые.

Листовые зубцы собраны в мутовки, ~~с~~ ~~разные~~ свободные или соединены не

до верха.



13) Жюльен стелющееся (var. *Tribulus terrestris*)

Семейство: Усвицовые

Класс: Двудольные

Порядок: Карносетниковцветные

Семейство: Карносетниковые

Род: Жюльен.

Однолетнее травянистое растение.

Произрастает в полях, степях, на окраинах дорог.

Морфологическая форма по Вавилову: *Крупнолистная*

Морфологические особенности

Однолетнее растение с тонким

стержневым корнем в ползучих

ветвистых стеблях. На

стебле располагаются

разноперистые листья. Каждый

лист состоит из 12-16 листочков.

В пазухах листьев располагаются

желтые цветки, располагаются

целиком поодиночке на коротких

цветоножках. Цветок Жюльен

представляет собой оцелок,

состоящий из 5 лепестков

~~звездчатых~~^{ек}. Снаружи плод покрыт

толщиной.



Handwritten notes on the right side of the grid paper, including a date: 10/15/15. The text is partially obscured and difficult to read.

14) Тустовник пятилопастный
(лат. *Leonurus quinquelobatus*.)

Отдел: Цветковые

Класс: Двудольные

Порядок: Яснотвоцветные

Семейство: Яснотковые

Род: Тустовник.

Многолетнее, травянистое растение.

Высота растения 25-100 см.

Мультилетняя форма по Гаукеру: Кринторит

Морфологические особенности:

Стебли прямостоячие, четырёхгранные, опушённые короткими или длинными волосками.

Листья супротивные, перимбовые, округло-яйцевидные, яйцевидные или ланцетные. Верхние листья тризубчатые или цельные.

Цветки неправильные, сростные - пестичие в парных соцветиях, собраны на верхушках побегов.

Чашечка внешне почти голая, кожистая с пятой колючими зубцами и пятью выступающими жилками.

Коричневая 4, пестик один с верхней завязью.

Плод - ценно-ли: гребной плод, состоя-

щий из четырёх равномерно развитых орешкообразных односемянных частей - орешков



15) Ромашка обыкновенная *Artemisia vulgaris*

Синод.: Цериловое

Класс: Двудольное

Корень: Астросцветные

Семейство: Астровые

Род: Ромашка.

Растёт по заболоченной почве, растёт
лишь и пустошах, вдоль дорог,
по берегам водоемов.

Многолетнее растение

Общие размеры растения - 0,5-2 м.

Мужская форма по Буркхардт: Криво-
Морозом лесные особенности дич.

Кедровое растение, конусообразной
формы. Стебель облиственный по
всей высоте, прямостоячий,
буроватый с фиолетовым оттенком
кни, в сечении угловатый, ребристый.

Корневая система многоглавая или короткая
на корне, в верхней части угловатая,
щелевидная.

Листья ланцетно-эллиптические или при-
мерно перисторассеченные. Верхние
листья простые и более мелкие.

Колошковые соцветия метельчатые 2,5-9 м шириной.

Цветки мелкие, многочисленные,

мелкие или коричневые корзинки прямо-
стоящие, собраны в метелку

Плод - семянка.



16.) Люцерна серповидная (лат. Medicago falcata)

Семейство: Частиковые.

Класс: Двудольные

Порядок: Бобовоцветные

Семейство: Бобовые

Род: Люцерна

Растёт на полях, рыхлых, возвышенностях, слабых и нейтральных почвах. Моздотойка.

Многолетнее растение.

Мушкетная форма по Даунгеру: Темно-красная ^{пожил}

Морфологические особенности.

Развита корневая система, вверху есть стержневая, корневищные и корнеотпрысковые формы в зависимости от условий обитания.

Стебли многочисленные, восходящие, красные или красноватые, слабо опушенные или голые.

Листочки различной формы и размеров, обратнояйцевидные, продолговато-ланцетные, ланцетные, овальные.

Цветочные кисти овальные, головчатые, на коротких ножках. Флигелетки треугольные - шловидные.

Соцветие: 7-40-цветковая кисть. Венчики

желтые с оранжевыми оттенками.

Моз - боб.



Medicago maculata Willd. 1805.

17) Сиряк обыкновенный (лат. *Echium vulgare*)

Орден: Козьмодемьянский

Класс: Двудольные

Порядок: Ясноткоцветные

Семейство: Бурачниковые

Род: Сиряк.

Растет по сухим склонам, по обочинам, в проточках, в лесной и степной зоне.

Двулетнее растение.

Музейная форма по Гаукмеру: *Беллицино*

Морфологические особенности:

Растение покрыто короткими жесткими волосками с примесью мелких железных волос. Род везикул на крупной плоской язве, обычно проточной стелю, высотой до 1 м.

Листья линейно-ланцетные, жесткие, до 13 см длиной.

Цветки сиреневые, расположены на коротких соцветиях веточках, образующих по стелю узко-метельчатое соцветие. Чашечка пятираздельная, венчик сиреневый, 9-раздельный красноватый, 10-15 см длиной, с тупыми лопастями; трубка венчика

не поддается расчету. Столбик 5-раздельный.

Молодые листья



18) Настурья цука (лат. *Capsella bursa-pastoris*)

Order: Цветковые

Класс: Двудольные

Рядок: Крестоцветные

Семейство: Капустные

Род: Настурья цука

Растёт на насыпях, вблизи дорог и канав,
на полях

Правильное однолетнее растение.

Размер: 20 - 60 см.

Жизненная форма: Трава

Морфологические особенности:
корень толстый ^{временный} ~~ветвистый~~.

Всё растение зелёное, голое и
почти войлочное (в нижней части).

Стебель одиночный, прямостоячий,
простой или ветвистый.

Прикорневые листья на черешках,
перистораздельные с острыми
треугольными, цельными или
зубчатыми долями, стручовидно-
вогнутыми или цельными, собраны в
розетку. Стеблевые листья очередные,
узкие, цельные, ланцетовид-
ные.

Цветки правильные, пятичленные,
собранные в кисть, вначале зонтиковид-
ную, потом удлиняющуюся.

Флоя - стручок.



19) Подорожник большой. (лат. *Plantago major*).

Отеч.: Цветковые

Класс: Двудольные

Порядок: Злакоцветные

Семейство: Подорожниковые

Род: Подорожник

Многолетнее травянистое растение.

Растёт на обочинах дорог, в долинах, на лугах.

Высота растения 15-45 см

Жизненная форма по Заичеву: Кустоидный

Морфологические особенности

Растение имеет короткое корневище, укороченное толстыми ризомовидными корнями.

Листья собраны в прикорневую ^{розетку} сеть ^{сетчатую} перемычки, широкоовальной формы.

Черешки равнопозичные пластинки листа.

Цветочные пазухи, при основании восходящие, тонкосторонние, заканчивающиеся длинными цилиндрическим соцветием-колосом.

Цветки мелкие четырёхчленные, пятилепестные по краям пятизубчатые, венчик светло-бурый. Чашечка тонкая в 2-3 раза длиннее трубки венчика.

Плоды четырёхгнездные.

Лист-многолетняя коровья трава.



20) Ламук татарский (syn *Lactuca tatarica*).

Орган: Цветковые

Класс: Двудольные

Порядок: Астрыцветные

Семейство: Астровые

Род: Ламук.

Многолетнее травянистое растение.

Высота - 15-100 см.

Растет на полях, выгонах, у дорог, у водоемов.

Мускусная горька по Закумью: ^{морфит} Селенит

Морфологическое описание:

Корневая система мочковатая, глянцевые отпрыски, с млечным соком. Стебли прямостоячие, в верхней части ветвящиеся, тонко войлочной или голый.

Листья сиреватые, голые, нижние и средние сердцевидные, верхние - ланцетные до линейных в вегетативной фазе, на кончике острого или тупого, перисто-рассеченные, перисто-лопастные или вильчатые-зубчатые, с цельным зубчатым краем.

Корзинки собраны в кистевидное или щитковидное метельчатое соцветие. Цветки язычковые, аchenio-сольные. Плоды - семянки.



24) Торец ильмовый (сем. Polygonum aviculare).

Органы: Цветковые

Класс: Покрытосеменные

Порядок: Гвоздичкоцветные

Семейство: Гречишные

Род: Торец.

Однолетнее травянистое растение.

Высотой 70-80 см.

Растёт по пустыням, берегам рек, в долинах, на тропинках, при дорогах.

Мужская форма по Таушмеру: Канцерогенно-Морфологические особенности.

Стебель голый, в основании, сильно разветвлённый, приподнимающийся, от основания ветви, редко восходящий или распадающийся. Узлы сильно выражены.

Корень толще ветвей, стержневой, маловетвистый.

Листья мелкие, очередные, эллиптические или линейно-ланцетные с короткими черешками, цельнокрайные, серовато-зелёные.

Цветки мелкие, с бледно-зелёными, по краям розовыми или белыми лепестками.

Пыльники светлые располагаются в пазухах листьев. Трубка околоцветника равна по длине лепесткам.

Формула цветка $\bar{\sigma} + P^{(5)} A_8 G^{(3)}$.

Плод - ягода или многоклеточная ягода.





23) Муворокты розевая (*Consolida regalis*).

Орден: Цветковые

Класс: Двудольные

Порядок: Мальвовые

Семейство: Мальвовые

Род: Муворокты

Многолетнее травянистое растение

Высота растения 25-60 см

Растет на равнинах, в оврагах,
на скалистых ландшафтах.

Широкая горла по Раушенору; Флора.

Морфологические особенности:

Листья глянцевые-раздельные, густо
чубок, многоцветно рассечены на
заостренные или зубчатые доли.

Цветки неправильные, состоят из
пяти окрашенных лепестков.

Особенность строения цветка - наличие
широкого, конусообразного при-
датка верхнего лепестка.

В почве широко содержится 2 кусту-
лика, по которым расположены
два лепестка (сталикоиды).

В зависимости от сорта состоят из
3-15 цветков - у примитивных сортов
ветви типа метелка, или из

50-80 - у развитых пирамидальных
соцветий, образующих густую кучу.

Цветок - одно- или многоцветный.



24) Шмелек Маршалла (var. *Thymus marschallianus*)

Орган: Цветковые

Класс: Двудольные

Корень: Деноткоцветковая

Семейство: Яснотковые

Род: Шмелек

Мелкорослые кустарники и полукустарники
высотой 35 см.

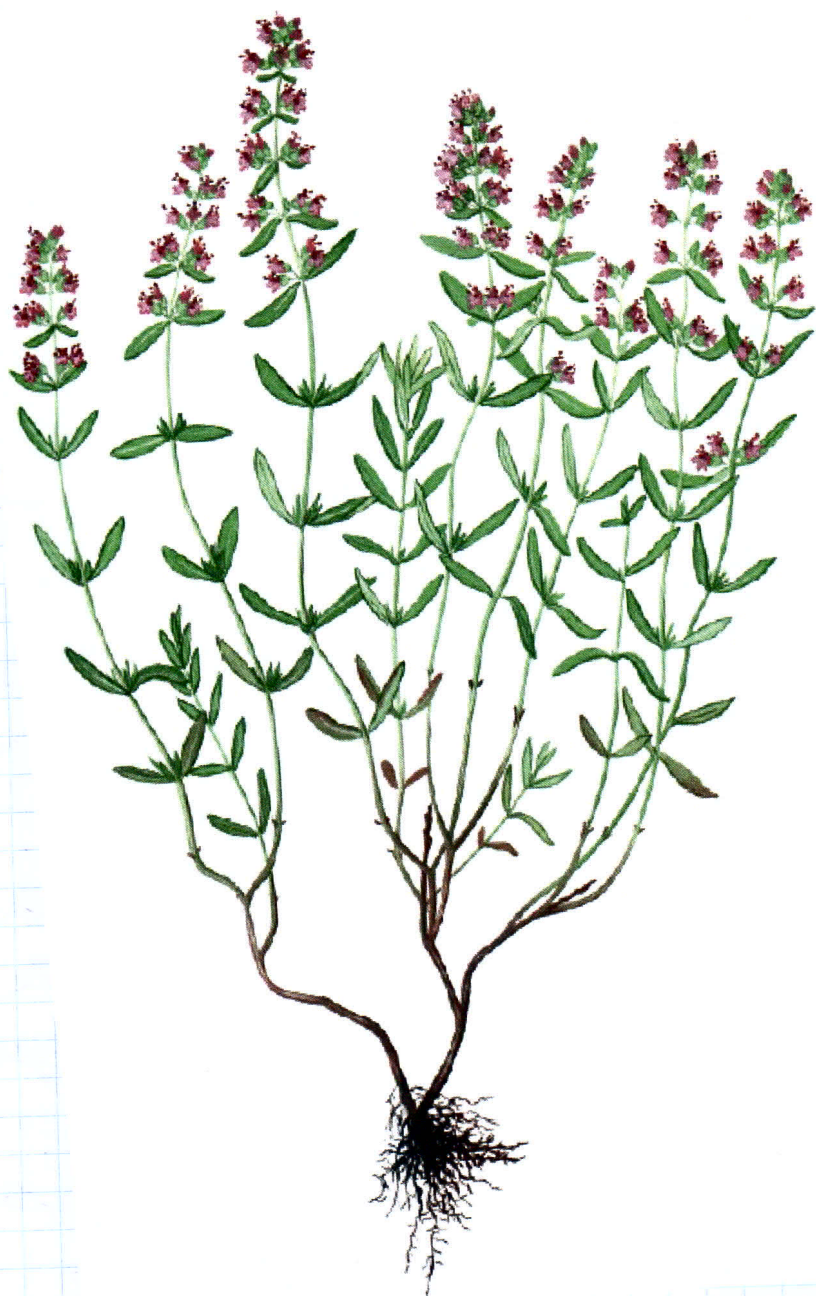
Мускусная форма по Жауниеру: Каневит

Имеет древесистое основание или
восходящие стелющиеся, приподнимающиеся
или приподнимающиеся травянистые
цветоносными ветвями и часто
слабыми денотными побегами
корень стержневой, древесистой.

Стелющиеся при основании древесистые,
распростертые по почве, ветвистые.

Листья разнообразны по размеру,
широковарию и форме, жесткие, почти
кожистые, короткопечершковые, реже
сидячие, цельнокрайные или иногда
засуходренные.

Цветки собраны на концах ветвей
в головчатые или удлиненные
соцветия. Чашечка цимбрическая
или ширококоловатая, снаружи го-
лобообразная. Венчик двугубый, лобовый,
розовый или белый, тычинки прирастающие
к ложной коронке.



25) Мясоед мясник Староосиной.

(лат. *Achillea nobilis*).

Оргел: Цветковые

Класс: Двудольное

Порядок: Астроцветные

Семейство: Астровые

Род: Мясоеды мясники,

Многолетнее растение

Высота растения 20-50 см.

Мужская форма по разукладке; Борит

Растёт на лугах, полях.

Морфологические особенности

Корневичек ползучее, ползучее, разветвленное, с многочисленными тонкими, мочковатыми корнями, подземными побегами.

Стебель прямостоячий, прямой, редко изогнутый, голый или слегка опушённый

Листья очерёдные, в основании сердцевидные или ланцетовидные, узкие или трижды перисто-рассеянные. Прикорневые листья разбиваются от побегов на черешках, стеблевые - редкими, опушёнными, сидячие.

Цветки мелкие, белые, собраны в виде или соцветия - корзинки, которые в свою очередь образуют щитковидное соцветие.

Род - плоская морфологическая семянка

26) Лук луговой (Allium rotundum).

Орган: Цветковые

Класс: Однодольные

Порядок: Спартевые

Семейство: Амариллисовые.

Род: Лук.

Растет на лугах, в луговых степях, по берегам, растет на камнях и галечниках
Высот - 20-30 см.

Мушкетная зорна по Раункиеру: Теорит

Морфологические особенности:

Луковица яйцевидная почти шаро-
видная, карудинное оболочки бурого или
темно-бурого, кожистого, распадающегося
плещея, в верхней части рас-
щеплённая на воюшка. Стебли
одиночные, на треть одежде гладкие
влагалищами мезов.

Листья в числе трех пяти, не
дугравые, линейные, мечовидные, по
краю шероховатые или гладкие.
Цветочница неравная, карудинное
равно окрасоченные, реже в два раза
длиннее его. Три основания с прицвет-
никами.

Листочки окрасоченные равные, шерохо-
ватые. Листочки толщенок при основании
и между с окрасоченными сросшимися
дног-котоважка окрасоченная



24) Липа (лат. Tilia)

Орден: Цветковые

Класс: Двудольные

Порядок: Мальвовые

Семейство: Мальвовые

Род: липа

Древесное многолетнее растение.

Высота до 30 м.

Мужская форма по Вайтшиеру: Раннецвет.

Морфологические особенности:

Листья очерёдные, кося-сердцевидные, сердцевидные, кося-овальные с тупым или краем. Имеются прилистники, которые долго опадают.

Цветки по два-много собраны в щитковидные зонтиковидные соцветия, которые отходят от оголого прицветного места. Чашечка и венчик пятичленные. Тычинки в большом числе, при основании распадаются в более или менее заметные пять пучков.

Запах сильный, приятный, в каждом месте по две семяпочки.

Формула цветка: $*K_5 C_5 A_{5+5} \overline{G}_{(5)}$.

Плод ореховидный. Зародки в семях с листовидными, лопастными или надрезанными семядолями.

F. C. ...



28) Берёза повислая (*Betula pendula*)

Место: Цветковые

Класс: Двудольные

Корень: Вискозительный

Семейство: Берёзовые

Воз: Берёза

Древесное растение. При благоприятных условиях достигает 15-20 м в высоту. Листовая пластинка к внешней среде и может расти в самых разнообразных условиях.

Мужская форма по Заукину: Гетерозит. Корневая система берёзы сильно развита, но проникает в почву неглубоко.

Кора у молодых деревьев коричневая.

Древесина желтовато-белая, мягкая. Ветки красные-бурые цвета, покрыты чешуйчатыми смолистыми чешуйками.

Корка гладкая, заострённая, блестящая, покрыта переплетающимися расположенными чешуйками. Листья овальные, от яйцевидной - яйцевидной, до треугольно-яйцевидной.

Цветки правильные, мелкие, невзрачные.

Горизонтальная ветка: 2*Р*2*60 ; 2*Р*2*60

Молодые листья съедобны с добавлением сахара.



UGA1379015

29) Чернокорень лекарственный.
(Cynoglossum officinale).

Отдел: Цветковое

Класс: Двудольное

Порядок: Бурачниковые

Семейство: Бурачниковые

Род: Чернокорень

Травянистое растение.

Двухлетнее, до 1 м высотой.

Мужская форма по Раункиеру: Канцерит

Морфологические особенности:

Корень стержневой, толщиной до 2,5 см в диаметре, белый.

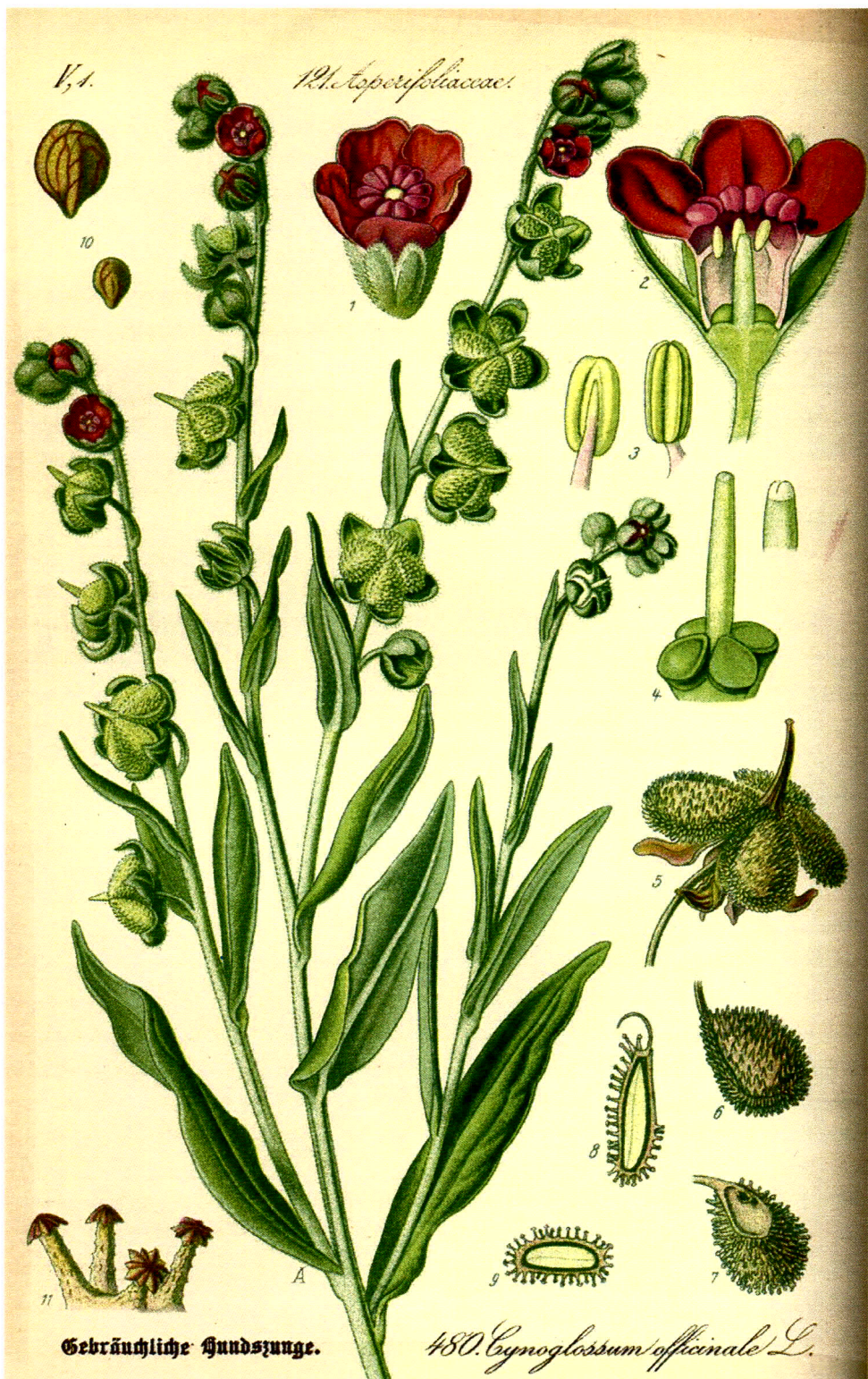
Стебли редкочленистые, прямые, разветвленные в верхней части, опушенные.

Листья очередные, ланцетные, опушенные, снизу почти войлоч-
ные. Прикорневые - продолговато-ланцетные, перистые. Стеблевые -
увеличивающиеся вверх, ланцетные, острые; нижние - перистые, средние и верхние - простые.

Цветки на длинных цветоножках, мелкие, собраны в метельчатое соцветие.

Венчик воронковидный, зелено-красный, иногда красно-синий.

Плоды - яйцевидные орешки, покрытые шипами.



Gebräuchliche Hundszunge.

480. *Cynoglossum officinale* L.

30) Крестовник Якова (лат. *Senecio jacobaea*),
Орган: Цветковые.

Класс: Двудольные

Порядок: Астроцветные

Семейство: Астровые

Род: Яковец

Многолетнее, травянистое растение.

Высота от 20-го до 100 см.

Растёт на лугах, по опушкам лесов,
на поляках, в основании лесов.

Мушкетная форма по Гаукену: Георгин

Морфологические особенности:

Растение с ветвистыми корневидными

стеблями, прямые, редкостельные, могут
быть как простыми, так и с середины
ветвистыми.

Корневые листья отмирают
от листьев на стебле. Первые
собранные в розетку и имеют яйцевидную
форму; в начале цветения прикорневые
листья отмирают.

Стеблевые листья имеют продолговато-
обратнояйцевидную форму.

Соцветия - корзинки, обычно многочисленные,
легкие, собранные в сложное соцветие,
цилиндрическую метёлку.

Плод - семянка.



31) Льнянка обыкновенная (var. *Linaria vulgaris*)

Орден: Цветковые

Класс: Двудольное

Порядок: Ясноткоцветные

Семейство: Подорожниковые

Род: Льнянка

Травянистое многолетнее растение.

Растёт на лугах, полях.

Высота: 30-60(90) см.

Мирная форма по Тауншеру: *Canadensis*.

Морфологические особенности:

Корень стержневой или с длинными
ползучими побегами.

Стебель 30-60 см, прямой или
простой или ветвистый, цвет
оливетовый.

Листья линейно-ланцетные или
линейные, заострённые, с одной,
редко тремя жилками, по краям
забёртовые, голые.

Цветки собраны в густые длин-
ные верхушечные кисти. Цвето-
чок 2-3 см длиной, прицветники
ланцетные, превосходящие цвето-
чок. Чашечка с ланцетными долями.

Корolla желтой, с ярко-оранжевой
внутренней частью.

Формула цветка: $\overline{K(5) C(4) A_4 \overline{O(2)}}$.

Морфология



1175

1176 *Penstemon*

1175
Penstemon vulgaris, Nutt. **Senecio-Flora.**
Penstemon cyathulatus, Nutt. **Spheculidartige Crinaceae.**

32) *Longus borealis* (var. *Arctium lappa*)

Орел: Увертковое

Кам: Овдовинное

Позаг: ~~Позаг~~ Амуроубетное

Селенго: Амуровое

Воз: Longus.

Многолетнее травянистое растение

Растет у дорог, на лугах, полях.

Жизненная форма по Раункеру: хантерит

Морфологические особенности.

Высота 60-120 см.

Корень местной стержневой веретеновидной.

Стебель прямостоячий, голый
прозрачный бороздчатый, редко у края
базы окрашенный; ветви много-
ленные, прямостоячие оттопырен-
ные, покрытые волосками с при-
месью железок.

Листья очень крупные, перистые,
сердцевидные или широкосердцевидно-
яйцевидные.

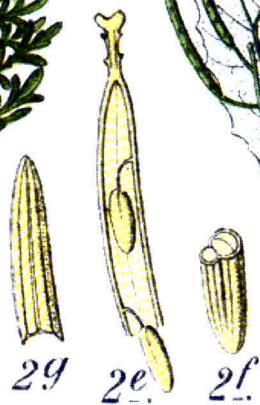
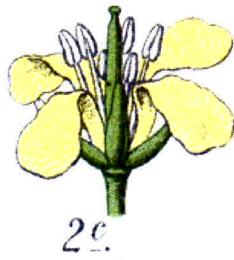
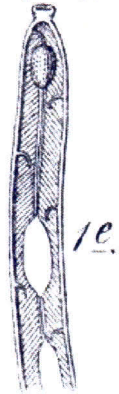
Цветки предельные, в тесно курчаво-
ватой соцветии щитковидно-конецветно
расположенной крупной шаровидной
корзинке^{как}.

Венчик пурпурно-красный.

Плоды - семянки, прозрачно-розовые.



www.nmedik.ru



34) Васильск синий (ран. Сентаурея cyanus).

Округ: Чукотское

Класс: Рубцовые

Корень: Аспроцветные

Семейство: Астровые

Род: Васильск

Однолетнее, двулетнее травянистое растение.

Формируется на суходоле, по краям, обочинах дорог.

Мужская горсть по Вайнбергу: Качественная смесь шершавой краевой редкостной, высотой 15-100 см.

Метелька канцелярская, в основном как разная, средневоцветная, все листья опушены тонкими войлочками.

Цветки от синего до фиолетового. Цветочные корзинки одиночные, крупные, карликовые обертки корзинок яйцевидные, с дуговидной периферической бахромчатой краем.

Внутренние обертки мелко-ланцетные, на концах желтоватые, с перепончатой основой или зубчатой придатком.

Корень - слякки с почти равной или по длине разветвленной хохлаткой.

Корень тонкий, стержневой.



35) Многоцветник канадский
(ан Erigeron canadensis)

Отеч: Губчатые

Класс: Двудольные

Порядок: Астроцветные

Семейство: Астровые

Род: Многоцветник

Самое раннее многоцветное растение

Высота 15-200 см

Растет на лугах

Мультилетняя форма по Райккеру: Хамефиит

Морфологические особенности:

Стебель одиночный, прямостоячий,

зеленый, простой или в верхней части

разветвленный, опушен местами

тонкими отстояющимися или густыми

шерстью волосками.

Листья зеленые, сверху направлены

книзу средние в виде отмирающих

цветные, широкоэллиптические, покры-

тые местами сверху густой

многочеточной опушкой

Корзинки собраны в метелки, с

широкоэллиптической оберткой с и рядом

метелочков.

Воз - головки, как цветочной

форма, светло-желтое, покрытое рас-

сырными...



36) Марья белая (лат. Chenopodium album)

Семейство: Ченоповые.

Класс: Двудольное

Порядок: Гвоздикоцветные

Семейство: Амарантовые

Род: Марь

Однолетнее травянистое растение

Высот 10-200 см.

Распространено в Европе, Азии и в странах
Южной Америки.

Морфологические особенности:

Морфологические особенности:

Листья округлые, супротивные, яй-

цевидно-ланцетной формы с зубча-

тым краем или неглубоко лопаст-

ные, реже цельнокрайние с одной

крупной жилкой. Часто покрыты

мучнистым налетом с обеих сторон.

Цветки обоеполые, небольшого ра-

мера, радиально симметричные,

образуют плотные верхушечные

или разуплотненные соцветия,

собранные в метелку

длиной 10-40 см. Листочки около-

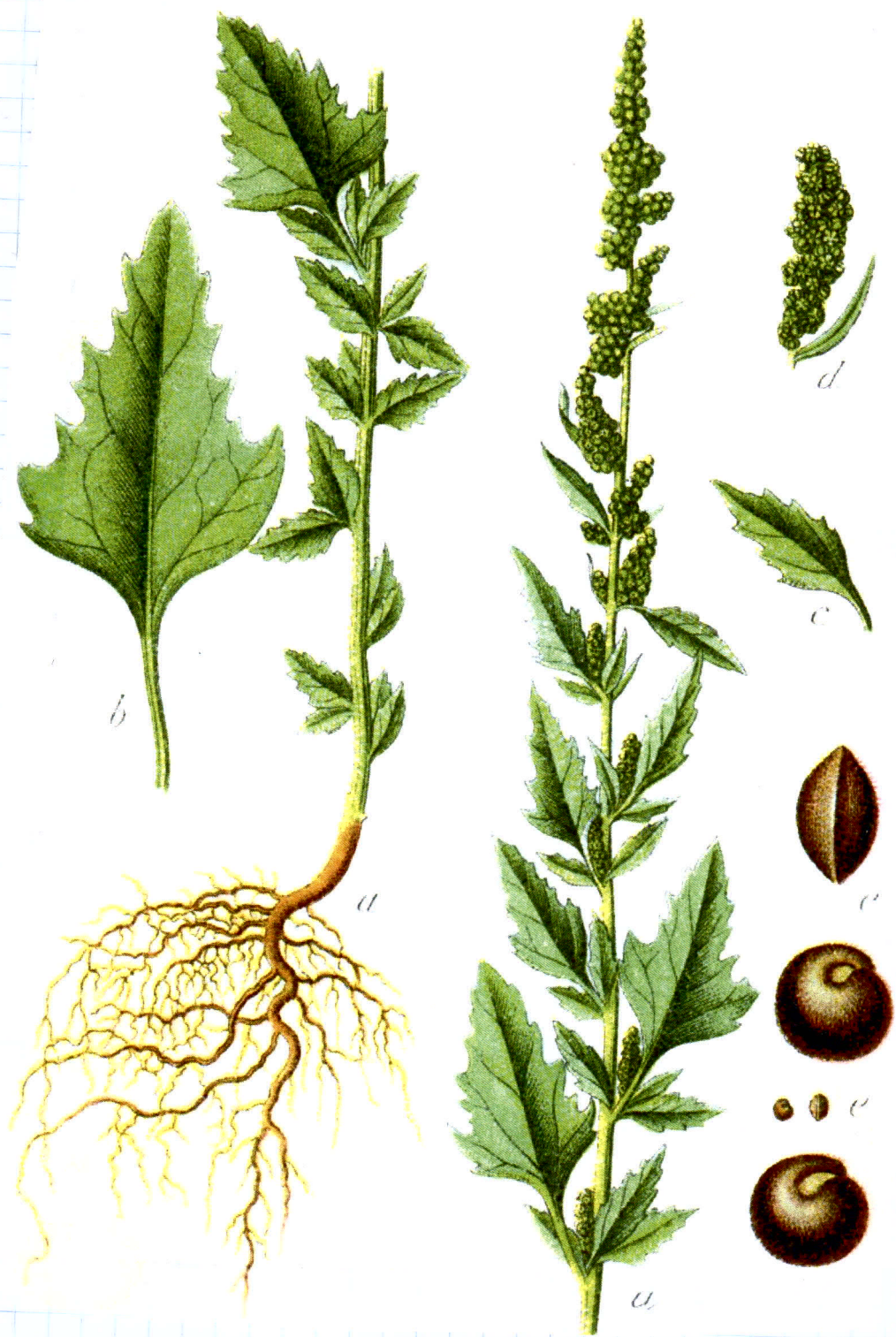
цветка пятичленные.

Семена округлые, около 1 мм в

диаметре, чёрные, блестящие,

со слабым радиальным бороз-

дками и острым концом.



Описание растительных сообществ.

1) Сообщество травянистых растений.

Мунгаково-топольная степь.

Местонахождение - возвышенность в Советском районе п. Волочага между войсковой дачей и казачьим двором. (Одна из самых высоких точек города). Есть заливная Урумовка вод. Территория в пойме не затопляется.

Растения сообщества: латник луговой, ковыль безостный, ковыль мятликий, пастушья сумка, мунгак, синеголовник полевой, вьюнок полевой.

2) Байзакновы лесное сообщество
Дубовый лес.

1) ярус: Дуб

2) ярус: Вяз лаурин, клен татарский,
Березинник одноцветный, Брусли
оболочечная. (Доминирует клен татарский)

3) ярус: Березка европейская.

4) ярус: Ряска холмовая, ежа соборная,
ландри маевской, купена лекарствен-
ная, песточел болотной, белокудренник
первый.

Местонахождение: Советский район
г. Волгограда, парк Бахоткина, левый
склон, в средней части склона,
где парк пологое, склон ориентирован
ровно на Северо-запад