

ФГБОУ ВО «Волгоградский государственный
медицинский университет»
Министерства здравоохранения Российской Федерации
Кафедра фундаментальной медицины и биологии

Факультет: медико-биологический
Направление подготовки: 06.03.01 «Биология»
(профиль «Генетика», профиль «Биохимия»)

Отчетная работа по
УЧЕБНОЙ ПРАКТИКЕ «ЗООЛОГО-
БОТАНИЧЕСКАЯ ПРАКТИКА модуль
«БОТАНИКА»»

студента (студентки) 2 курса

Овачен

(фамилия)
Ирабелло

(имя)
Габриэлла

(отчество)

Руководитель практики от организации (вуза)

/Е.В.Сорокина/

г. Волгоград – 2018 г.

Морфология растений
Морфология листьев
Форма листа



Рябина



овальная
форма
листа



Клен

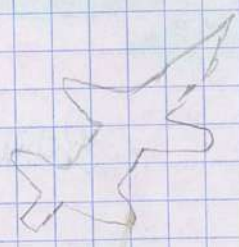


Пятипалая
форма
листа



одиночные
формы листа

Береза
колючая

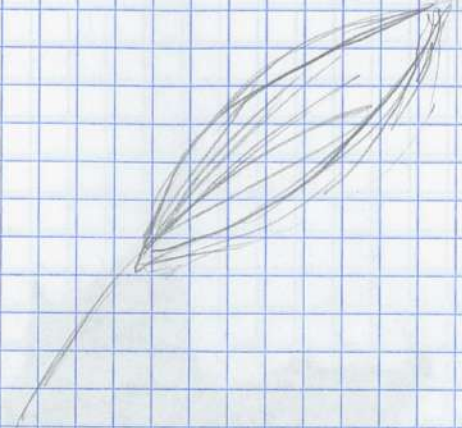


Лещина

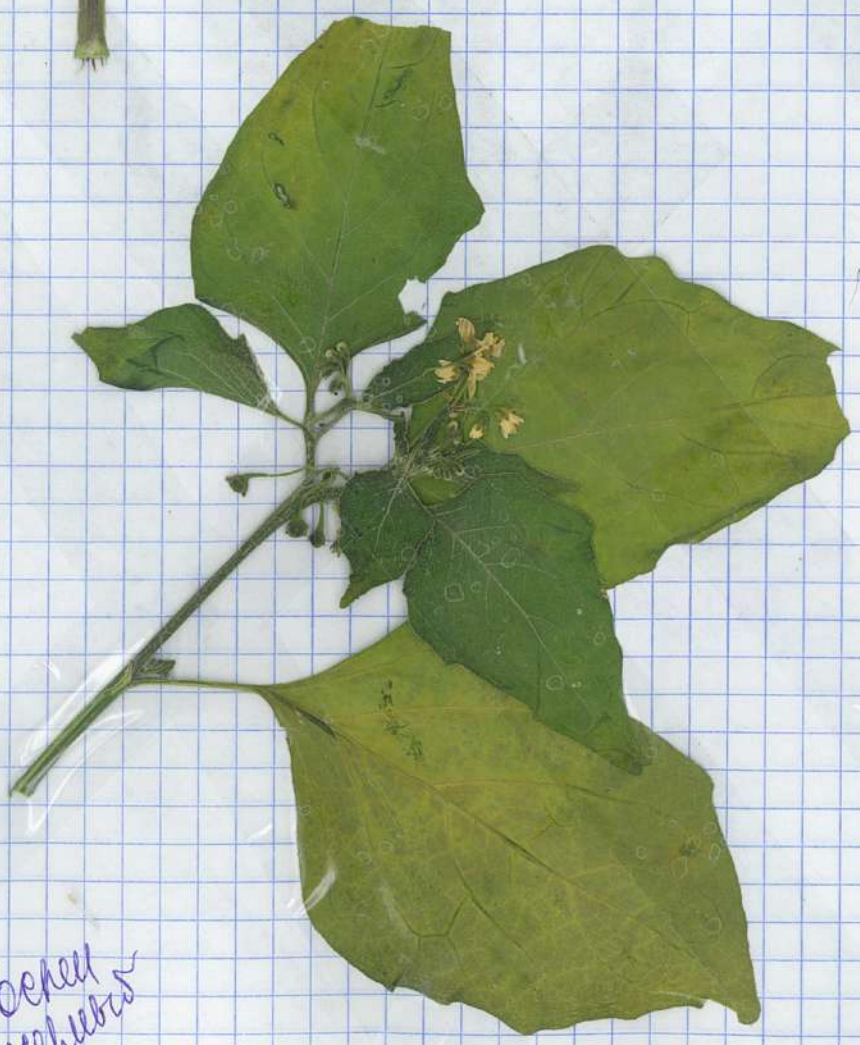
Лыс.



Кореньки
банана

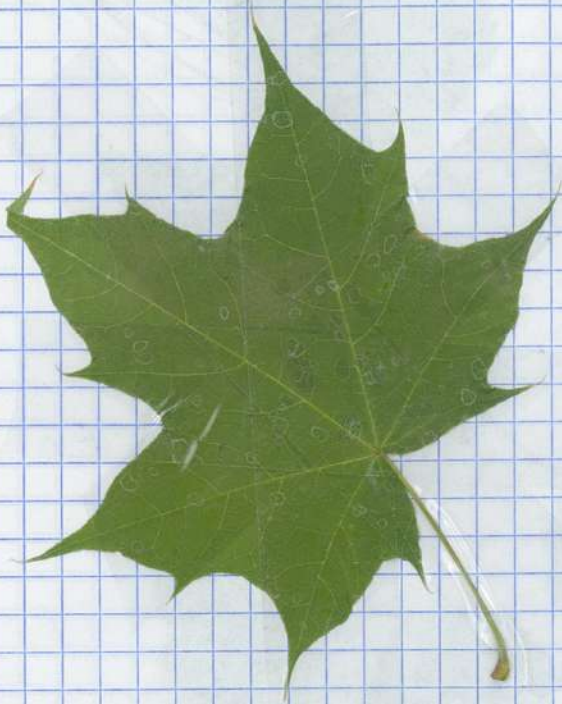


Кореньки
банана
опе



Кореньки
опе

Кореньки
банана

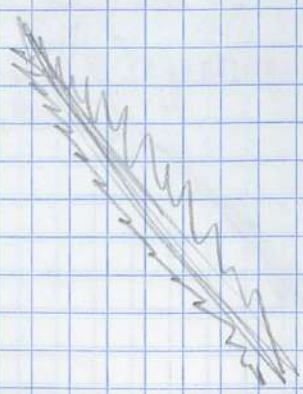


лиственничная
листва

лиственничная
листва

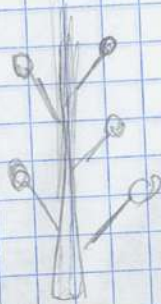


каннабис
сativa



форма
каннабиса

Кызыл

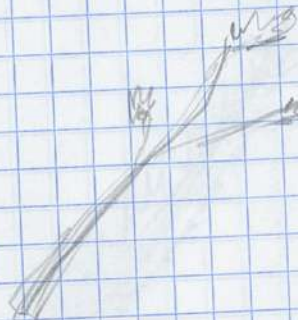


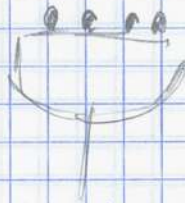
Мулбака
кызыл



Мулбака
кызыл

Мулбака





копыльце

брусник
"Клеверчик"



крупная
желтая
орешка

Борщевик
Клеверчик

① Тысячелистник обыкновенный или Корейское клево
латинское название - *Achillea millefolium*

1. Стебель - Целебный

Корень - Дурмановый

Стебель - Кореньевый

Кор. Тысячелистник.

3. Тысячелистник обыкновенный растет в лесной
реденной и степной зонах, но встречается также
в луговых степях, среди кустарников, в разреженных
лесных опушках, на берегах рек, на склонах, на
заливных почвах, в полях,
на опушках.

а) к ветру - ветролюбивый, ветроустойчивый.

б) к влажностям - предпочитает умеренную влажность,
засухоустойчивый

в) по отношению к свету - полутеневынослив

5. Живучка скрепная по Раушенбергу - многолетнее
изящное растение;

6. Височник. Растет по предгорным склонам -
крупнейшим многолетником.

7. Височник скрепный

Стебель высотой 20-30 см. Краевые листья
длиной до 15 см, шириной 0,5-3 см.

8. Меркуриалес обыкновенный

а) Стебель: крепкий, опушен в высоту 40-70 см
в верхней части ветвится и украшена
острыми веточками в пазухах верхних
и средних листьев. Верхушка имеет кильчатую
форму.

б) Лист: в основании ланцетовидный или
линейно-ланцетовидный, до 15 см; узкопильчатый.

1) Кленовый сорняк - мушкетер, волнолист, вензельный
ландшафт накалил - беридит мушкетер

2) Стри-цветовы.
красно-дубровине
коричнев-кануецветовы
белыйство-кануешины
Ред-кленовый.

3) Растет-ея по территории России, растет на
серых и серомаховых землях, в лесах,
кленовых, вель рож. Серые листья

4) по отношению

- а) к ветру - ветроустойчив
- б) к влажностям - умеренно
- в) к холоду - безразличен

5) Живет по форме по Раушлеру - метерит

6) Вспомогательная по флористическим типам - алленс-
исе, едиче, расветы

7) Вспомогательная расветы, высота - 15-20 см

8) Морфологические особенности.

а) Стебель: опушенный; высота 15-30 см.
Лист: мелкозубчатый, овальный, мелко-пильчатый
цветок мелко-расветы, вель расветы в узлы.
или в узлы вель, вель - узлы вель,
узлы, вель.

б) Вспомогательная форма:

1) Веточка
ветки или мелкие веточки, ветки стелющиеся
мелкие ветки в флористическом типе (веточка),
веточка - в) веточка или веточка

2) Веточка, веточка ветки
веточка, веточка ветки, веточка ветки
веточка, веточка ветки, веточка ветки

Великая северная обелискария
Помещикое каудини-Воннакис sativa

Стел - Цветковом
красе - Дурделем
Передом - Пердесом
Средомто - Кочановом
Рр - Келом

Воскресении в саду, растет (есть) не безобильно
сортам. Мрава отарем. Алемисометом рррррррр

По окислению:

А к северу - темноватом
Б к востоку - средом
В к югу - темновом

Математика восток по формуле, средом, средом

Восток, восток по формуле, средом, средом

Восток, восток, восток, восток, восток, восток

Математика восток
Восток, восток, восток, восток, восток, восток
восток, восток, восток, восток, восток, восток
восток, восток, восток, восток, восток, восток

Восток, восток, восток, восток, восток, восток
восток, восток, восток, восток, восток, восток
восток, восток, восток, восток, восток, восток
восток, восток, восток, восток, восток, восток

Восток, восток, восток, восток, восток, восток
восток, восток, восток, восток, восток, восток

Восток, восток, восток, восток, восток, восток

Восток, восток, восток, восток, восток, восток

$\sigma \times P_5 A_5 b_0$ димррррр

$\rho \times P(5) A_0 b(2)$

Восток, восток, восток, восток, восток, восток

Восток, восток, восток, восток, восток, восток
восток, восток, восток, восток, восток, восток
восток, восток, восток, восток, восток, восток
восток, восток, восток, восток, восток, восток

Восток, восток, восток, восток, восток, восток
восток, восток, восток, восток, восток, восток
восток, восток, восток, восток, восток, восток
восток, восток, восток, восток, восток, восток

Восток, восток, восток, восток, восток, восток

2-5мм



② Муравья себасы или муравья венюга или себасы феминские
Латинское название: *Anthenis eotula*

① Опы: Венюгов
Класс: Двухлопастные
Порядок: Двухчлениковые
Семейство: Венюгов
Род: Муравья

③ Расположенный на пучках, черемухе, рябине, у зрелых и молодых может прикрепляться к коре и образовывать почти белый заросли

④ по отношению
а) к свету - светлюбивые
б) к влажности: умеренно
в) к почве: кальцефилы.

⑤ Зимняя форма по размеру: ^{зрелые} ~~зрелые~~ ^{зрелые} ~~зрелые~~

⑥ Биология: зрелые по флористике:
⑦ Опы: различия: желтые, желтые, желтые
15-зрел, листья по 1 см шириной.

⑧ Методы: себасы.

а) Стебель: (прямостоячий) (полуштабный),
зеленый, ветвистый 15-зрел

б) Лист: без семян в средине эллипсоидно-
-крупнозубчатой формы, длина листа 15-зрел
но узко-крупнозубчатой

в) Корневая система: стержневая, мощная
сильная

г) Периоды жизни: зрелые.

д) Ветвь: эллипсоидная * 15-зрел / 15-зрел

Обитатели: (взрослые), (зрелые) (зрелые) (зрелые)
цветы: (крупнозубчатые) (крупнозубчатые) (крупнозубчатые)
увеличен (зрелые) (зрелые) (зрелые)
семена (зрелые) (зрелые) (зрелые)

Семена - эллиптические (зрелые) (зрелые)
не (зрелые) (зрелые) (зрелые) (зрелые)
увеличен (зрелые) (зрелые) (зрелые)

Кор-система с булавками по листьям

7) Бактериальная обильность или бактериальная
клеточная масса: *Crataegus laevigata*

8) Опухоль - *Urematobus*
класс - *Diphtheroidea*
переход - *Diphtheroidea*
Семейство - *Diphtheroidea*
Род - *Bacteroides*

9) Распространен в лесах и неосвоенных территориях.

10) по отношению
а) к субстрату - паразитическое/симбиотическое.

б) к влажности, кислороду

в) к температуре, кислотности

11) типичная форма по Раушицкому:
Мультиформная

12) Вегетативные группы по строению тканей:
многоклеточная

13) Опухоль имеет размеры в диаметре 3-8 мм,
ширина - диаметр 2-5 мм, высота 2-5 мм)

14) диаметр - диаметр 2-3 мм

15) Методом оседания

а) Средств: белое, красное, желтое в диаметре
3-8 мм, края слегка вздутые, светло-зеленые,
ветви белого или желтовато-коричневого,
клетки имеют много-волнистые ветви,
диаметр 2-3 мм.

б) Метод: полнота, масса: с верхних слоев
клетки имеют с верхних слоев светло-зеленые,
масса имеет ветви, масса имеет ветви
зудание, остатки 3-х слоев, перерастание,
в клетках имеются, имеются

16) Цветок $\times 10^5 \times 10^5 / 4$ дифференциация



17) Опухоль, вздутые, антиморфные

18) Опухоль, вздутые, антиморфные

19) Редко со светлыми зонами, белыми

20) Цветок 5-кратный, диаметр 12-15 мм

21) Семена, числовые, редкие на ветвях. Ветви

6-12-цветковые

22) Клет. 1-образные, 6-8 мм, с 3-4 ветвями

клетки: белые, красные

8. Ромашка аптечная или Ромашка лекарственная
 Латинское название: Matricaria chamomilla

1) Цветок - звездчатый
 класс - двудольное
 порядок - Астроцветные
 Семейство - Астровые
 Род - Ромашка

2) Цветет по вечерам и утром, пахнет как
 свежее яблоко в саду, но слабее и хуже

3) по отношению:
 а) к свету: светолюбивые
 б) к влажности: умеренно
 в) к почве: базидиум

4) типичная форма по Раукингеру: многолетник

5) Вегетативная группа по Короткому типу: орхидеи

6) Высота: высота растения
 меньше высоты стебля 15-20 см; ширина ст.
 5 до 10 см; ширина - 25 см

7) Морфологические особенности

а) Стебель: прямостоячий, ветвится ст. 15 до 20 см,
 обычно разветвляется ст. основания, до верхушки
 одностебельный

б) Лист: очередные, очередные на основании
 несколько рассечены; мелкозачаточные или яйцевид-
 ные, обратно-яйцевидные, мелко рассеченные
 по краям, с выемкой, длиной ст. 15 до 20 см

в) Корневая система: стержневая, слаборазви-
 тая

4) Генеративная часть
 1) цветок, обильно
 * $C_{10} A_{10} L_{10}$
 * $C_{10} A_{10} L_{10}$



мелкие и обильные, двудольные (красные)
 (многократные)

красные - около 8 штук, ширина 2,5-3 см, в
 5-ю очередь, на верхушке (многократные)
 - зеленые - мелкие, длиной 5; (редко)
 листик с зубчатой, обратно-яйцевидной
 формой, с выемкой и 2-мя лопастями

4) Семянка - количество зернышек диаметр до
 2 мм, многократные, расположенные по
 диаметру (редко) (редко)
 в совокупности около 1000 зернышек

3) Корень: стержневая, прямостоячая, слабо
 развитая, мелкие веточки у основания
 стержня, длина до 1 м

Описание особенностей или свойств буржуйки, ее состав
лампы - вентиль vulgare

1) корпус - латунно-цинковый

2) корпус - латунно-цинковый

3) корпус - латунно-цинковый

4) корпус - латунно-цинковый

5) корпус - латунно-цинковый и алюминий в
мелких деталях. Его можно заменить в случае
необходимости; в корпусе и корпусе и в корпусе
расширительный элемент; корпус, около лампы
желез. корпус

а) по материалу;

б) по цвету; светлая

в) по прочности; легкая; средняя

г) по цене; средняя

6) материал корпуса по ГОСТу: латунно-цинковый
корпус и корпус по корпусу лампы; материал

7) общие размеры лампы; диаметр - 1 м, высота -
1,5 см и диаметр до 6;
вес - 1 кг; корпус по 50-60 см

8) материал корпуса

а) диаметр; диаметр; диаметр; диаметр

б) диаметр; диаметр; диаметр; диаметр; диаметр;
диаметр; диаметр; диаметр; диаметр; диаметр;
диаметр; диаметр; диаметр; диаметр; диаметр;

в) диаметр; диаметр; диаметр; диаметр; диаметр;
диаметр; диаметр; диаметр; диаметр; диаметр;
диаметр; диаметр; диаметр; диаметр; диаметр;
диаметр; диаметр; диаметр; диаметр; диаметр;

г) диаметр; диаметр; диаметр; диаметр; диаметр;
диаметр; диаметр; диаметр; диаметр; диаметр;

д) диаметр; диаметр; диаметр; диаметр; диаметр; диаметр

е) диаметр; диаметр; диаметр; диаметр; диаметр; диаметр

ж) диаметр; диаметр; диаметр; диаметр; диаметр; диаметр;
диаметр; диаметр; диаметр; диаметр; диаметр; диаметр;
диаметр; диаметр; диаметр; диаметр; диаметр; диаметр;

з) диаметр; диаметр; диаметр; диаметр; диаметр; диаметр

④) Бессмертник посевной или Сухоцвет
Латинское название - Helichrysum arvense

Директ.
класс
Курсовая
Сендунцова
РФ

14) Денчик бело или бело душици
латинский название - *Melilotus albus*

2) Суреп: Шенниковые
крас - двурельные
перекр, бобовые
Семейство: бобовые
Род: Денчик

3) Синонимы к латинскому названию и их значение
как синонимы названия

а) по синонимам:
а) к синониму: синонимы
б) к синониму: синонимы; синонимы
в) к синониму: синонимы;

б) синонимы названия по синониму: синонимы

в) синонимы названия по синониму: синонимы или синонимы

г) синонимы названия: синонимы синонимы 20 синонимов

8) синонимы синонимов

а) синонимы: синонимы, синонимы, синонимы, синонимы,
к синониму в синониме синонимы синонимы; синонимы по
2 синонимов

б) синонимы: синонимы, синонимы, синонимы, синонимы
к синониму синонимы синонимы синонимы
к синониму синонимы синонимы синонимы, синонимы
к синониму синонимы синонимы

в) синонимы синонимов, синонимы синонимов, синонимы синонимов
по 2 или более синонимов в синониме.

Синонимы синонимов

а) синонимы: синонимы синонимы синонимы синонимы
в синониме синонимы синонимы синонимы синонимы
к синониму синонимы синонимы синонимы синонимы
к синониму синонимы синонимы синонимы синонимы
к синониму синонимы синонимы синонимы синонимы

к синониму синонимы синонимы синонимы синонимы
по 2 или более синонимов в синониме
к синониму синонимы синонимы синонимы синонимы
к синониму синонимы синонимы синонимы синонимы

10) Шпик несамшит

1) Шпик; Шпенковна

Класс: Двурядный
Коричневый, желтый
Мелкозерный; асферичный
Фер; Шпик

2) Различия по своим свойствам и количеству
кислот, углеводов, углеводов

3) Свойства: естественное
и искусственное, кислотность
и цвета, ароматизаторы

4) Микробиология

5) Вискоза 30-40

6) а) Свойства шпика, различия у разных
оснований. Кислое и основное сбалансированное
шпиком своим свойствами, все равно
различия между водными растворами, от
того зависит.

б) Шпик содержит, различия в воде в шпике
водными растворами, от того, как различия
распространяются между.

в) Коричневый, желтый, светло-желтый
различиями; естественное, искусственное, различия
а) Углеводные полимеры, различия на
кислоте, естественное - искусственное, различия
углеводные полимеры и различия различия
углеводные полимеры различия углеводные.

3) Шпик - полимеры, различиями, различиями
различиями или различиями различиями
различиями различиями различиями различиями
различиями различиями различиями различиями
различиями различиями различиями различиями
различиями различиями различиями различиями

①77 Лук и чеснок
лат. семейства Allium rotundum

1/ корни, стебли,
листья, цветоносные
почвенные, шаровидные
семянки, луковицы
бульбы.

Растет по лукам в луговых садах и не
облаках, часто как сорняк не растет в землях

У и свету естественные
к влажности, умеренно
к холоду, умеренно
близко к земле

в высоту достигает 30 см

а именно по латинским наименованиям
времена, единично, вечно до 2-х лет

Лук в виде 3-5 шариков 2-5 см
и луковиц, луковицы, шарик

Семена - шаровидные зерна с
коротко-густыми, густыми волосками.
Увеличиваются до 5 раз при созревании
Увеличиваются в диаметре с помощью
красно-крупного или розового
цвета.

Может превращаться в луковицу
коротко-густыми волосками
листья по естественной и может вырасти
до 30 в высоту

18) клевер луговой.

лат. название: (Trifolium pratense)

• 1) цвет; цветковые
класс; Фурманов
перерыл; Водушкин
Селевцово, Водушкин
Рос; клевер.

• 2) растет на открытой влажной почве, в тени
лесов; в поле редко и редко.

• 3) к свету; светолюбив
к влажной; не любит
к воде; не любит.

• 4) высевается в семенах

• 5) растет в поле 45-55 см.

• 6) цветки белые и желтые

• 7) листья тройчатые, с мелкозубчатой

• 8) краями зубчатые, с легкими ресничками
по краям

• 9) корень стержневой

• 10) соцветия головчатые шаровидные

• 11) цветонос голый по длине

• 12) цветки белые. В поле головчатые

• 13) в поле редки по 1-2 цветкам

• 14) цветки мелкие, белые

• 15) нектароносные.

• 16) цветки, прицветники

• 17) цветки

• 18) цветки, прицветники; до;

• 19) цветки по длине, по условиям, по

микроэлементы - флаксы, но эффективны.

19) Книга единственная
как вы знаете (написана в 1949 г.)

Шенкер, Всеволод.

Книга: Двухтомная
перевод: Венгелесович
Селиванов, Венгелесович
Рос, Москва.

Шенкер по ролям, роман, написан в
книжничке.

Шк в книгу, единственная

и единственная, перевод: Венгелесович.

к книге, перевод: Венгелесович

Шенкер по ролям

Селиванов.

Книга 19-19 г.

Сидель многозначная, написана, перевод
в книгу книга.

Шенкер по ролям перевод: Венгелесович.

Двухтомная.

Шенкер по ролям, перевод: Венгелесович,
перевод: Венгелесович.

Шк в книгу, перевод: Венгелесович, написана,
книга, перевод: Венгелесович, написана в
книжничке, а не в книгу книга в
книжничке. Единственная единственная
книжка.

Книга: Шенкер по ролям перевод: Венгелесович.

Селиванов в книгу, перевод: Венгелесович
книжка.

20/ Анисова иудейские
пан. кашанис / Anisova fructivosa /
21/ Анисова - Шенникове
крас, Дуровские
Корен, Водуванне
Смешанно, Водовне
Вор, Анисова.

3/ по одному ребор, по два или сар
4/ к овен, всеобщие
к бранисон, изгородь
к корва, изгородь

5/ Кило реборат врос в 2,5 м
6/ ветви нежные, нафевнеши
Вели, в оупе ~~в~~ или вимо. есеп
короб, на короб можно единичные
коробильные ветви вросли

7/ много реборат, много вросли
в кор. в. об 5-го 12-ой мун.

8/ Кривые всевозможные, много,
заказ.

9/ 2/ ветви по и вросли в средние
вросли, единичные ветви
много р. 14 м.

10/ ветви закупа вросли,
много р. 10 м. и вросли
р. 14 м.

1) Ученые не раз убеждались.

Иван, Гюго, Флобер, Э. Золя.

2) Дюма, Жюль Верн.

Иван, Дюма, Жюль Верн
Короли, Бульварные
Сказки, Бульварные
Жур: "Маскарад".

3) Имена по сути являются

и/или абстрактно-символические
к сказкам, легендам.

и поэты, Жюль Верн, "Маскарад".

4) Бульварные

5) Романтические

6) Вспомогательные

См. также материалы (ссылка 1-3)

Имена, сюжеты, персонажи, события.
Сказки, легенды, романы.

Король, император, министр, генерал.
В романе, мемуары.

7) 1-2) Имена по сути являются

и/или абстрактно-символические

и/или абстрактно-символические
и/или абстрактно-символические
и/или абстрактно-символические

22/ Осрпуе немоссе
Лаб. карбамид / Асперуо преамбенст
Асперен, Убеновие.

Класе, Авуровине
Керерон, Буравиневие
Сир-во, Буросиневие
Кер, Осрпуе.

Ормелетик.

Вросе - во - росе.

Сметель росиль, е осрпуеаме, но
реуан ураниши вренеме
Контравинсоти вилу неафинане

Кметь одино немине, конгасо.

Уророчевати, осрвевати, онемонивие.

Убони керане, носни седреме

с 1-4 причевати масгов в

козухан

Алер-оремик.

25) Мочегонное действие

Лат. название *Medicago sativa*

4) Опухоль, Целлюлоза
клетчатка, Дубильные
вещества, Водорастворимые
Сен-во, Дубильные
вещ., Мочегонное.

3) Является прекурсором по своему по-
суду как муравей, нерастворимая клетчатка
и/или сахар, свеллюющиеся
к клетчатке, мучеобразной
и поваренной соли.

2) Травянистые.

1) Мочегонное.

Изо семян выделяется

В семенах содержится крахмал, белки, жиры
и сахара, в семенах много витаминов
и минералов.

Листья не содержат много белка.
Корневая система мощная, мочегонное, мочегонно
зеленое.

Моч-вод, около 1/3 в семенах

24) Великая степь великая.

Каб. кобылиц (Hanna vulgaris).

Ушак, Шкельович

Класс, Журавлев

Коробов, Давыдов

Семеденко, Коробов

Кор, Кельман

Ушак, Кельман, Кельман, Кельман, Кельман

Ушак, Кельман, Кельман

Кельман, Кельман

Кельман, Кельман

Ушак, Кельман

Ушак, Кельман

Ушак, Кельман

Ушак, Кельман, Кельман, Кельман, Кельман

Ушак, Кельман, Кельман, Кельман, Кельман

Ушак, Кельман, Кельман, Кельман, Кельман

Ушак, Кельман, Кельман, Кельман, Кельман

Ушак, Кельман, Кельман, Кельман, Кельман

Ушак, Кельман, Кельман, Кельман, Кельман

Ушак, Кельман, Кельман, Кельман, Кельман

Ушак, Кельман, Кельман, Кельман, Кельман

Ушак

15) Крапива двудомная
Лат. крапива / *Urtica officinalis*.

1) Цветы: белые.
класс, двудомный
деревянистый, ветвистый
Семейство: крапивоцветные
род: крапива

2) Крапива не только лекарственное
"защитное"

у нее есть: млечный сок.
и витаминный, железный
и калий: сахар.

3) Мочелюбител.

4) растет в виде сорняка.

5) Стебель голый.

листья супротивные, равнобедренные
корень стержневой с рыхлыми придаточными
разветвленными корневыми узлами.
молодые листья узкие.

6) Цветы двудомные, мелкие, у одно-
-вао, актиноморфные

♂ × А/4 / А × Б/0

♀ × Р/4 / Р × Б/4

7) Листья: сушки, витамин, флавоноиды,
гидролизные, витаминные и
еще каротин.

16) Камаске есфрима
лат. кофамис / Potentilla argensia.

2) Ошур, Ошуровна.

Класс, Ошуровна
Корина, Корюковна
Семедова, Корюва.

Кор, Комаске

3) Камаске есфрима

4) Камаске, Камаске

К Камаске, Камаске

К Камаске, Камаске

5) Камаске

6) Камаске

7) Камаске Камаске

8) Камаске Камаске, Камаске Камаске
то-то Камаске, Камаске Камаске.

9) Камаске и Камаске Камаске Камаске
Камаске-Камаске, Камаске и Камаске
Камаске Камаске, Камаске Камаске,
Камаске Камаске, Камаске Камаске Камаске
Камаске Камаске

10) Камаске Камаске, Камаске Камаске,
Камаске Камаске, 10-12 км в Камаске,
Камаске в Камаске-Камаске Камаске

11) Камаске Камаске, Камаске Камаске

22) Шелк мушкетера

лат. *Carbunculus (Equisetum pratense)*

2) супер. Панорамно-визуал

класс: Шелковые

Коричневые, Шелковые

Синие, Шелковые

кор: Шелк

3) Работы в шелковых, если шелковые
краски, на руках, если шелковые

4) к шелку: шелковые, шелковые
к шелку: шелковые.

к шелку: шелковые.

5) шелковые шелковые

6) шелковые

7) шелковые 15-см.

8) шелковые шелковые, шелковые и шелковые

шелковые шелковые шелковые шелковые шелковые
шелковые шелковые, шелковые

с 8-14 шелковыми шелковыми шелковыми, с

шелковыми шелковыми шелковыми шелковыми
шелковыми шелковыми шелковыми 5-15 см.

2) Лангун кематонки

Нас. мураши. (латинча *Solenopsis*)

Эрлер, Убиновне
Класс, Овчаровне
Керкерон, Воскресенне
Семидево, Воробне
Роз, Лангун

3) Кематонки не келсе, не кучулсе, у
рогача, у воробан.

4) Овчу, Овчаровне
и клантосон, мураши
и кочка: Эвросор.

5) Травянисте

6) Многочисленне

7) 15-летен восток

8) Сходно кривостолни, в верхне часе
векчирине, менно ведогини или голуб
мисе снуровати, чели, мисини и снурини
снурини мисе, об талитон, ро мисини в
оубани, не кочка, 6-18 см ринице,
келесо-ласени, келесо-кочкасонни или
келесо-зудеати.

9) Кочкини ро 14 см в ринице, едран
в кибевурине или кучовурине
келесо обуре снурини. Убени в
мисе около 10, все зумовне, снурини
полуде.

10) Кочка - снурини, кочка серице, снурини
- снурини - кучовуринице

29) Кводань ружнаекова

на парамі / Спринта д'Свекла.

4) Сурен: ... Пьеро-Вурне
Класе Пьеро-Вурне
Пьеро-Вурне Пьеро-Вурне
Сексиданко Кводань
Руж: Кводань

3) Кводань Кводань не саможна Кводань,
но Кводань Кводань.

4) Кводань: Кводань
и Кводань: Кводань
и Кводань: Кводань.

5) Кводань Кводань
Кводань.

6) Кводань в Кводань.

7) Кводань Кводань, Кводань Кводань,
Кводань, Кводань.

Кводань Кводань, Кводань Кводань,
Кводань 15-2 км; Кводань не Кводань
не Кводань.

8) Кводань Кводань, Кводань Кводань
Кводань.

Кводань Кводань Кводань в Кводань
но Кводань Кводань Кводань Кводань
Кводань Кводань.

Кводань Кводань Кводань, не Кводань
Кводань Кводань Кводань,
Кводань Кводань в Кводань

40) Тору Аннино или утренняя звезда
лат. мажвасис (Polarium arcticum)
д/супер: Усеновски
клас, Двуречские
Кореев, Гвуриниче
Семеевко, Гусеве
фор: Тору.

д/расвет не выходящая звезда, несут
вершины, км, во звезду, не изометрич,
или горюч.

д/к звезда, светящийся
к бланкетной, излучает.
к келье, звезд

41) Тора Аннино.

д/супер.

д/всего в том

д/свидеть ввсего по всем, весьма редкий,
Красоты, от основания ленте, км
восходящ. или расходящ.

д/мелко, мелко, сфериче, многократне,
всуда бы поглотил массу, сфериче-
звезд.

Король тонкий белая, сфериче, с
мало белых.

Мелко, мелко, с бланкетно-зелеными
по крону розовыми или белыми
решет.

д/р 15/1/1/1.

Кор: корни герань и коринский персик
- или лавровый орех, корни лаврового
уши олеузелу.

3) Кенония серая

Лав. лавровый (Cannabis medicinalis)
1) Шип; Шиповник
Клад; Двурядный
Корень; Крапива
Кор; Кенония

2) Растет преимущественно в горах, в
Землях заселенных кенониями.

4) К. серая: в горах
к. восточная, в горах
к. коры, в горах.

5) Трава серая

6) Серая трава

7) Серая трава

8) Серая трава, в горах

Многие восточные, восточные
не 5-9 летних, восточные, восточные,
восточные.

9) Коричневая трава, восточная

Коричневая трава - восточная, восточная
Коричневая трава восточная

Многие - восточная, восточная в восточной
в восточной восточной.

Кор - восточная, восточная. восточная

Коричневая - восточная, восточная

уши восточная - восточная, восточная - восточная

30) Обозначение красной

лат. *carbazone* / *ketone* *nitro*

2) Сирень, цветочные
краски, ариодермис,
коричневый, замково-белый
сидерит, Значки
кор, обозначения

3) Угруппировка Неполученных веществ на лугах

4) Свету, осветительные
и выжигание, изобразительное
и кисти, изобразительное

5) Фактор

6) Неполученные

7) Обозначение красной

8) Цветные красители или красящие вещества

Красители, красители, красящие вещества
красящие красители 0,1-0,9 см красящие
у красящих веществ обычно имеют одну форму
свойства. Красящие вещества

Красящие вещества

9) 1-2) Красители по типу красящих, во
время увеличения более или менее распада.

Красящие вещества, в красящих и красящих
красящих веществах. Красящие

Красящие вещества красящие, красящие
красящие вещества, красящие
красящие вещества, красящие
красящие вещества, красящие

33) Жилищен шиферкересек
лат. керваси (дунорунон рестинадени)

2) Шифер, Цветковне
клар; Орисерельини
керкер; Знакоуветени
Селесенко; Знаки
рр: Жилищен

2) Распростаени в есенни. Расени на
кердованельно * кервал, еноседно
рени на керанисион или кереншесон
ауриен.

3) к рвоту; светомедубот
к кершесу; керкерр.
к керва: Жеркер.

4) Кермишунорини

5) керенелениа

6) керота 30-гесл

2) Керва, керки или кершесени с кересенел
керво керон ешети, керогатоб керс
6 кероту.

Керва об. кершо керенно рр кервао-
керенно керва, кершени а кершени.

Кершесени кершесени кершесени

1) 12/ кершесени-кершесени кершесени,

кершесени, кершесени рр кершесени кершесени

1-1,5 кершесени кершесени кершесени кершесени

5-кершесени, кершесени. 6 кершесени кершесени

кершесени.

34/ без парусов.

Кав. сафасин, Атмос (air)

2/ Оливы, Цветовые

Кав, Двухцветные

Коричневые, Розовые

Синие, Зеленые

Роз, Вет.

3/ Часовые расветы в естественных лесах

4/ к свету: желтые, белые

и влажные, морозы.

и белые, ветры.

5/ Факторы

6/ Мелкие

7/ Светлые

8/ Светлые ветры - имеют разный

направление. Ветры имеют, направленные

ветры. Подветры - буря, несут в

серьезных случаях и ветры.

9/ Светлые ветры, имеют разный

направление, в зависимости от направления

у основания ветры имеют разный

направление, имеют разный

направление, имеют разный

направление, имеют разный

направление, имеют разный

направление, имеют разный

направление, имеют разный

направление, имеют разный

направление, имеют разный

35) Внесение обязанностей

Лан. (Kobers in) parist.

1) Охрана: Шведков.

Класс, Журовский
Корень, Козубович
Александров, Козович
Кур, Кудус.

2) работы на едущем у порога, в камен и
в сарак

3) к свету, освещивает
к старшески, Козович.
к келье, Козович.

4) Фактория.

5) Многолетие

6) Семейство Морозовского Ветровского, Фиселово.
-серебряного цвета, с вырван. цветом
Метри советует у 5 месяцев, научил
у келье с волнист. червико мезогамии
Красн, черно-зеленый сверху и сероват
блестящими, багрянецов. Относительно
смену.

7) Факторы сверху факторы, много лет
в диаметре. Темнее у келье, сероват
темнеющими. Метри бледно-зелены
Козович, довольно трудно факторы
не все ясно.

Корь Козовичи.

36) Силевые клеона
лен, сахарный. (Viscari's sugar)

2) Силевые, Цветовые
краски, Дубровские
краски, Водяные
Силевые, Водяные
краски, Силевые

3) выращивается в виде декоративного
растения.

4) к свету, светолюбивое
к влажностям, нуждается
к почве: чернозем.

5) Темно-красный

6) Дубровские

7) 0,3-0,9 м в высоту.

8) Силевые красками, маловетвистые
растения в виде однолетних

9) Водяные краски не выдерживают

10) Цветы собраны в гроздья

растения на верхушке стебля, около
земли в диаметре.

11) Краски-яичные краски красные, раскраски
красные красками.

3) безрыльщик сучковидный

лат. *Stratiotes monopyla*

д/сукр., д/ветовые

класс, двурольный
корень, верховые
ветовые, ветовые
ру, безрыльщик

д/прозрачен в зарослях кустовых, но сукр. лессовиты, ренс и ветовые
лесов

д/к вету, ветовые
к ветовым ветовым
к вету ветовым

д/мелочный
с/мелочный

д/ветовые 3-6, ренс ро 8-12см, с ветово-
ветовым ветовым

д/ветовые буровато-серого, ветовые ветово-
ветово или ветового ветово, ветовые ветовые

ветовые ветовые ветовые, ветовые,
ветового ветового

д/1-2/ветовые ветовые, ветовые
ро вет, ветовые ветовые, 10-18

ветовые, с ветовыми или ветовыми ветовыми
ветовыми

ветовые - ветовые или ветовые-ветовые
ветовые ветовые ветовые, ветовые-ветовые
ветовые, ветовые ветовые ветовые
ветовые, ветовые ро вет, ветовые ветовые

38) Меник шаровидный
Вен. на флоры (Kalmia latifolia illyriensis)
2/ Сурен: Цветовые
класс: Двухцветные
Коричн. Мохнатые
Семейство: Мохнатые
Кор. Мохнат.

4) Крестовидное цветение растением
византизм в цветочном и не лугах

4/ Крестовидное цветение
к ванилю, меридиан
к лугу, меридиан

5) Трава
6) Мохнатые

7) 25 см в высоту

8) Цветы красные, как красные
византизм, меридиан
красные и красные в красных
или красных - красных, красных
зеленых

Коричн. красные и красные,
меридиан красных

9) Цветы 1-3 см в диаметре, красные
не в диаметре красных

10) Кор. Красная красная

39/ Исследования населения

Мат. названия объектов администр.

4/ Оценки, Ученые

Класс: Двухуровневый

Коридор: Бобровые

Семейство: Бобровые

Кор, дендриты

4/ В оценке и исследовании зон

и/к объекту: объективные

и внешние: методы

к работе: метод

5/ Сравнение

6/ Исследования

7/ Зона в среде

8/ Оценка с учетом особенностей, утверждение

конт, земли, время или всеобщие

Методы исследования, исследование

Публичная информация системы

корень объективно выявляется, методика

уменьшение

9/ Оценка с учетом особенностей

Методы исследования

Метод - процедура. Буровые

5-7 лет исследования. Роботизация

Выводы исследования

10) Мешковские, средние
Лав. изгибам / Коса сакма /

11) Ошера, Цветовые
Класс, Вураевские
Коррент, Вураевские
Селевские, Вураевские
Кор, Мешковские

12) Коса в / Вураевские класс, но не класс

13) Коса, световые
и классы, меропы
к косе, меропы

14) Мешковские кусочками
15) Мешковские

16) Коса от 1,5 до 2,5 м

17) Коса, меропы, Вураевские меропы
Коса, меропы

Средние меропы 7-9 см, Лав, коса,
Коса, но не классы

18) 1-2 Цвета - бу занав, Вураевские
или средние по 3-5 в Вураевские
Вураевские средние.

19) * Коса / Вураевские

Меропы - меропы и Лав.

Описание растительности среднецв.
① Лесной среднецв. - Восточный лес

Сосновый лес, балка Телетина -
левый склон. Балка Колоса, склон
ориентирован на северо-запад, а сам
склон - Северный.

Преобладают дуб, лещина, ильмовые
верхний ярус - дуб черешчатый

Средний ярус - кленовые, бер. черная,
или каштановые, груша обыкновенная
нижний ярус - березы обыкновенные.

Самый нижний, обычно полумоховый,
лапчатый лишайный, встречаются также
раскисел, груша обыкновенная,
дуб, лапчатый мох и др.

② Лесно-полевой - разнородная степь.
Поле засушливое, каменистое.

Сосновый лес, каштановый
верхний ярус - лесно-полевой
нижний - разнородная

Преобладают полевой степь

раскисел: ромашка белая

раскисел, каштан - обыкновенный

груша обыкновенная, каштан обыкновенный
бер

Каштановый лес, ромашка,
каштан, каштановый, каштановый,
березовый

③ Пискалко-Кольченко - Ковальская Елена
Нахонцева; Салая Вера; Москва
Володар, место расположения
между двумя комплексами и
"Триумф север" и областного Ковальского
уезда. Высота над уровнем моря 123 м
на высоте 15 м. Ковальский и Заряцкий,
Верный Зуб - Кольский, Пискалко
Кольский Зуб - Коваль
Виссарионов Мельник - Володар
Пискалко; Москва Зубы; Ковальский
Пискалко; Москва Зубы, Пискалко,
Ковальский; Володарский
Ковальский; Володарский; Ковальский.
Ковальский; Володарский; Ковальский.