

В. Вельветная корневина и корни: *Inula thicomata et radices*; Вельветник-высокий - *Inula helenium*; сем. Астровые - *Asteraceae*.

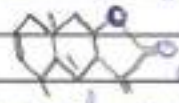
Многолетнее травянистое растение 1,5 м с толстыми мясистыми корнями шириной 6-7 см, и отходящими от него многочисленными тонкими корнями длиной 1-2 см. Стебли красноватые бороздчатые 2-3 см. Прикорневые листья эллиптически-ланцетные с заостренным концом, стеблевые ланцетные, к вершине уменьшаются с заостренным концом. Все листья жестко-волосистые сверху, мягко-волосистые снизу, края неравнозубчатые. Цветочные корзинки крупные диаметром до 7 см, расположены на верхушках стеблей и ветвей. Краевые цветки в корзинках одиночные, трубчатые, желтые в 3 ряда. Диаметр трубки 7-8 мм.

Вран. и мн. врановые. Родина - Юж. и Вост. Европа. Заготовка сырья. Заготовка ведется осенью и начала пожелтения с признаками заморозков. При сборе подкапывают корневую систему в радиусе 1 м от стебля на глубину 30 см, выкапывают корневину вместе с корнями и посыпают. Отряхивают, промывают, срезают корешки. Промывают в течение 2-3 дней, высушивают на солнце или в сушилке при температуре 40°C.

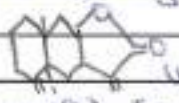
Внешний вид. Цилиндрическая, большей частью продольно-расширенная маркушка диаметром 2-3 см и 1,5-5 см, твердая, в изломе слабоурезанная, с заметными буроватыми слезя потечками. Маркушка сер-бур., на изломе - жел-бел. Внутр. поверхность горькая, запах ароматный.

Микроскопия. Визуально различна пробка, кора и корневина. Паренхима коры состоит из крупных кл., содержит млечники в виде деформированных клеток. "Слизь". В вторичной коре заметны участки мха в виде мелких кл., расположенных беспорядочно.

Хим. состав. Содержит 13% жирного масла. Ароматическое жирное масло содержит бисинереновые кислоты, сер-кат. долинерукули ацил-кислоты, изобальтоланол и другие розмариноланолы.



аляксалактон



индоалантолактон

Соединения - инулин (до 10%), тритерпеновые соединения. Стандартизация. При измельчении на порошок срез 2-3 камки 10% спиртового р-ра л-нафтаола или тимолом 6 камки H<sub>2</sub>O камки. Краевые, красно-фиол. окрашивание.

Фарм. действия. Стимулирующее, противовоспалительное, противоопухолевое.

Применение. Настой - стимулирующее при заболеваниях органов пищеварения. Состав сборов. Жирное масло обладает антисептическими, противовоспалительными.

ЛП "Аляксан" - инфузия борозды желудка и 12-перстной кишки - ускоряет регенерацию слизистой оболочки.







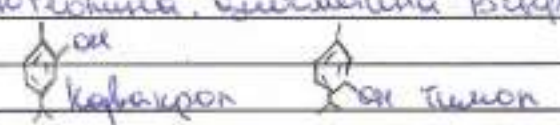
14. Лизимит трава - Origanum vulgare; герва; Лизимит обыкновенный - Origanum vulgare; сем. Липотковые - Lamiaceae.

Бот. описание. Многолетняя трава раст. покрыт ред короткими волос. Космы корневые короткое, разветвленное ведам многоклет. приросту 30-60 см в вышине. Ч. супротивной - ветвистая, четырехгранная зеленая иногда пурпурно окрашенная опушенная и супротивные короткошерст. узлами - эллипсоидная, сверху темно-зел., снизу более светлая, слегка опуш. Уз. ланцет. с зубчатой опушено-розовым выемкой дл 6-10 мм пурпурной чашечкой и темно-пурпур. прицветниками. Собирают в цветковом мутовки, которые образуют конусовидные соцветия, собранные на верхушках стеблей. Плоды - мелкие в чашечке коричневые или бурно-голубые блестящие четырехгранные дл около 1 мм.

Условия выращивания. В европейской части бывшего СССР в юго-востоке Заготовка сырья. Заготавливают в фазу цветения растения, срезают косами срезками или секаторами вместе с частью увеличивая вырезками до 20 см. Нельзя выдергивать все растение. Сушат в хорошо проветриваемом помещении или под навесами. В сушилках при t° не выше 40°C. Сырье раскладывают тонким слоем на бумажные листы или в сушильную камеру. Обмолочивают просеивая на решете с отверстиями 2-3 мм.

Внешние признаки. Чашечка или чашечки увеличенные вместе с цветочными частями длиной до 1 см и супротивные, чашечки продолговато-эллиптической и верхушка заостренная, мелкозубчатая или почти острокрапная длиной 2-4 мм боком четырехгранная, слабо опушенная или почти голая. Соцветия - мутовчатые метелки, раскидистые, многоцвет. Прицветники белые чашечки продолговато-овальные выемкой зубчатой. Уз. ланцет. 1-5 см дл. п. сб.-зеленые, снизу-бледно-зеленые; стебли-зеленые или пурпурные. Запах ароматный. Вкус горьковато-пряный слегка вязкий.

Микроскопия. Л. сверху выемкой верхнего эпидермиса со слабо извилистыми стенками. На нижней стороне эпидермиса чашечка многоклеточная, окруженная 2-мя жидкими, разножелезными перидермисом цвет. чаш. Хим. состав. Водяная гр. БАР) - эфирное масло (1%) гр. компоненты - ароматиз. соединения - тимол и карвакрол (до 4%). В траве содержатся флавоноиды: антоцианы, катехины, флавонолы. В сырье обнаружены дубильные в. в. (до 20%)



Стандартизация. Выходное: эфирного масла - не менее 0,1%, флавоноидов не более 13%, изомальт - не менее 0,02% (эф. масла)

Фарм. действие. Спазм. ср-во, спазмолитическое действие, противобактер. и седативными св-вами.

Применение. Входит в состав желудочного, спазмолитического и ветрогонного сборов. Назначают на ночь при атонии кишечника.

Из экстракта травы входит в состав препаратов "Фролесан", "Ново-нассет" и др.