

ФГБОУ ВО «Волгоградский государственный медицинский университет»  
Министерства здравоохранения Российской Федерации  
Кафедра фундаментальной медицины и биологии

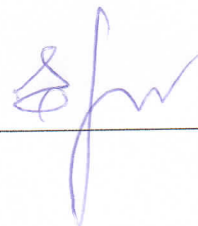
Факультет: медико-биологический  
Направление подготовки: 06.03.01 «Биология»  
(профиль «Генетика», профиль «Биохимия»)

Отчетная работа по  
УЧЕБНОЙ ПРАКТИКЕ «ЗООЛОГО-БОТАНИЧЕСКАЯ  
ПРАКТИКА модуль «БОТАНИКА»»

студента (студентки) 2 курса

Завалиевой  
(фамилия)  
Дарья  
(имя)  
Петровна  
(отчество)

Руководитель практики от организации (вуза)



/Е.В.Сорокина/

г. Волгоград – 2018 г.

Морозостойкие растения

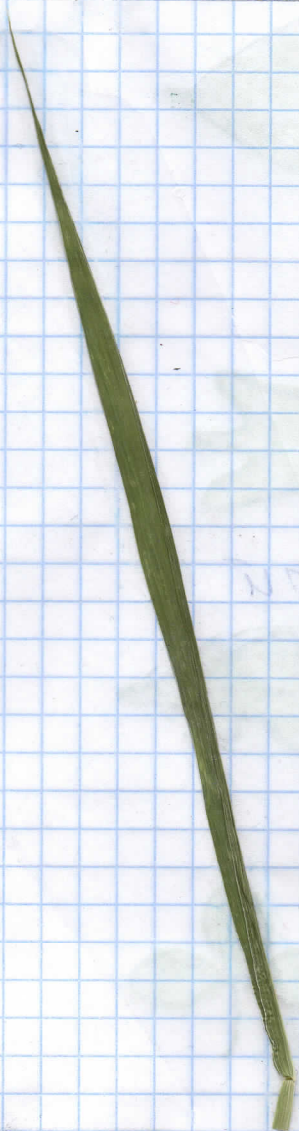
Морозостойкие теляев

Форма листа

ИГОЛЬЧАТАЯ



ЕЛЬ ОБЫКНОВЕННАЯ  
ШИЛОВИДНАЯ

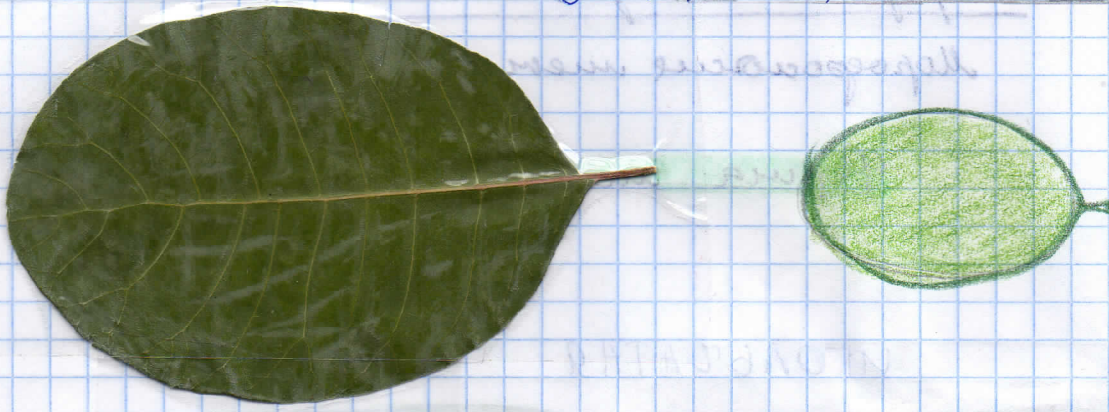


ЖИТНИК ПОЛЗУЩИЙ  
ЛАНЦЕТНАЯ

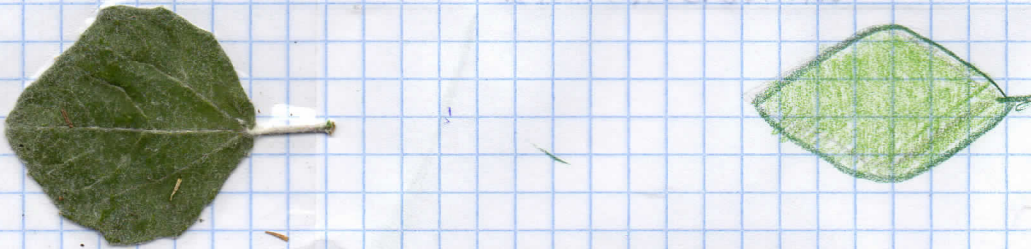


ИВА ВАВИЛОДСКАЯ

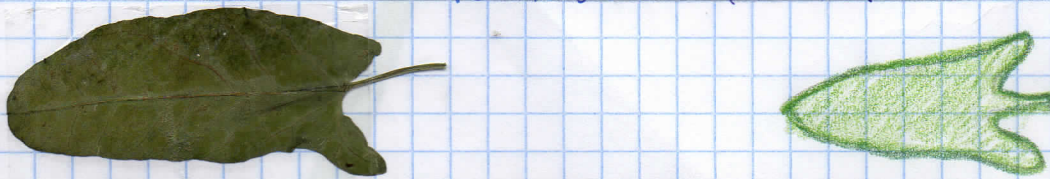
ОВАЛЬНАЯ



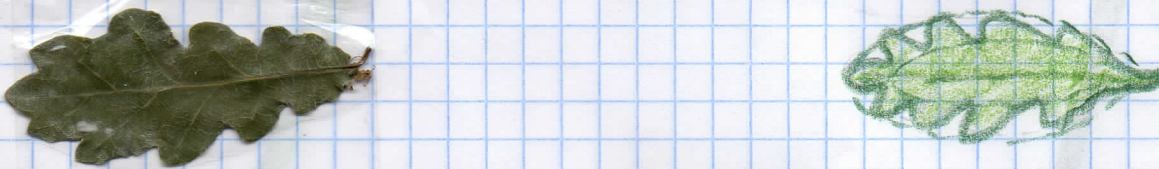
СКУММИ КОМБОВИНАЯ  
РОМБИЧЕСКАЯ



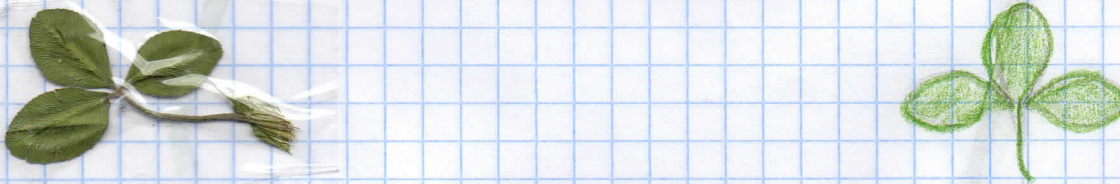
КОЛОЛЬ СЕРЕБРИСТЫЙ  
КОМБОВИДНАЯ



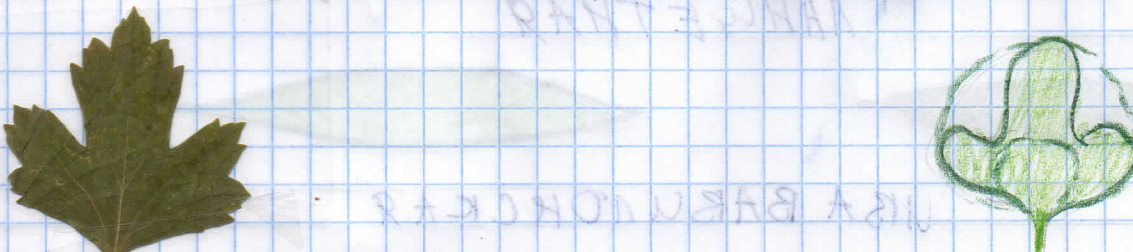
ВЬЮНОК ПОЛЕВОЙ  
ПЕРИСТО-ЛОПАСТНЫЙ



ДУБ ЧЕРЕШТАТЫЙ  
ТРОЙЧАТАЯ



КЛЕВЕР ПОЛЗУЩИЙ  
ТРОЙЧАТО-ЛОПАСТНЫЙ

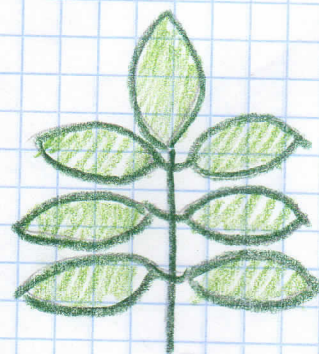


СМОРОДИНА ЧЕРНАЯ

ПАЛЬЧАТО-РАССЕЧЕННАЯ



КОКОПЛЯ ПОСЕВНАЯ  
НЕПАРНОПЕРИСТЫЙ



РЯБИНА ОБЫКНОВЕННАЯ

Жизкование листьев



1



2



3



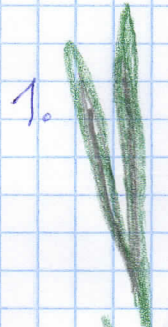
4



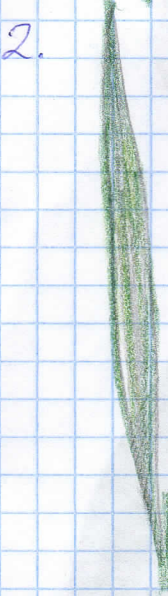
5

- 1- Простое
- 2- Парашеньное
- 3- Перистосетчатое

- 4- Паукообразное
- 5- Дуговое



1. *Сосна обыкновенная*



2. *Мини пшеница*



3. *Флояль тернов*



4. *Голосия полевая*



5. *Ландан майский*

Край листовая пластинки



1.



2.



3.



4.  
Мордовник  
марьинский

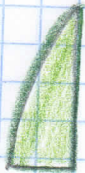


5.



6. Береза повислая

- 1.- Цельнокрайный Лох узколистный
- 2.- Волнистый Василек черный
- 3.- Выемчатый
- 4.- Зубчато-выемчатый Мордовник марьинский
- 5.- Пильчатый Дикие груши
- 6.- Двояко-пильчатый Береза повислая



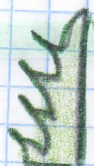
1.



2.



3.



4.



5.



6.



Формы основания листа

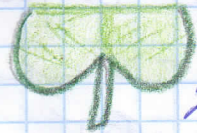


1.

1. Почковидное

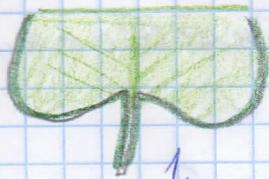


2.



2.

2. Сердцевидное



1.

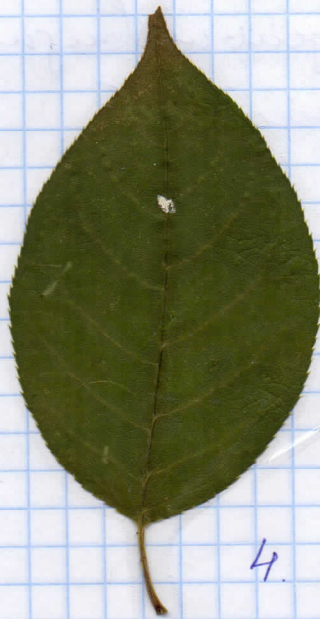


3.

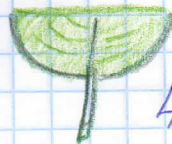


3.

3. Клиновидное



4.



4.

4. Округлое



5.

5. Клиновидное



6.

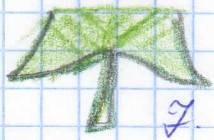


6.

6. Ушищенное



7.



7.

7 - Кашевицкое

1. - Сирень обыкновенная

2 - Лилия тигровая белая

3 - Яблоня обыкновенная

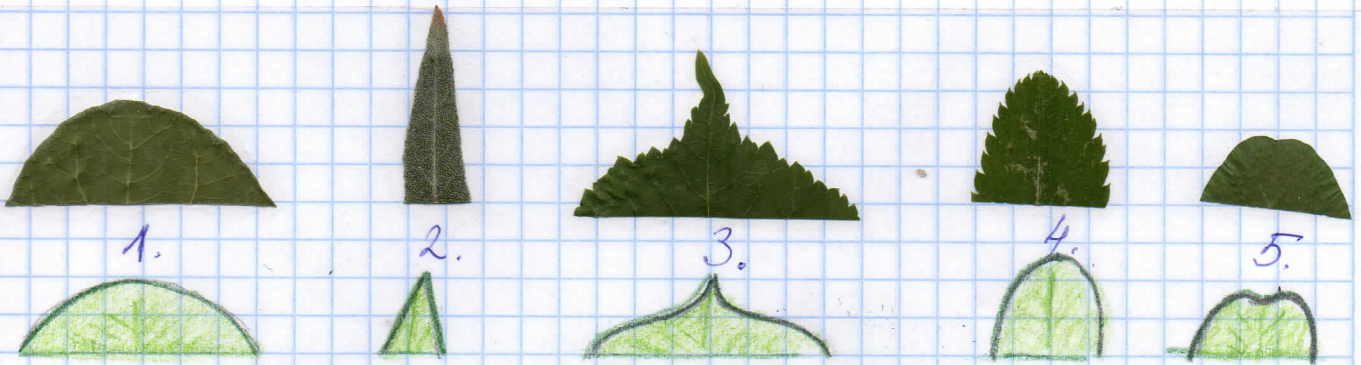
4 - Груша дикая

5 - Тюльпан каравей

6 - Тюльпан геллангиданский

7 - Вьюнок полевой

# Верхушка листовая пластинки



1. - округлая скученная почечная
2. - острая лоп узколистная
3. - двоякая линия широколистная
4. - широколистная ребристая боковая
5. - выемчатая шевер угловатая

# Морфология вегетативных органов

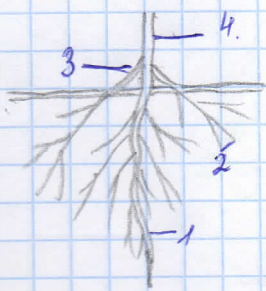
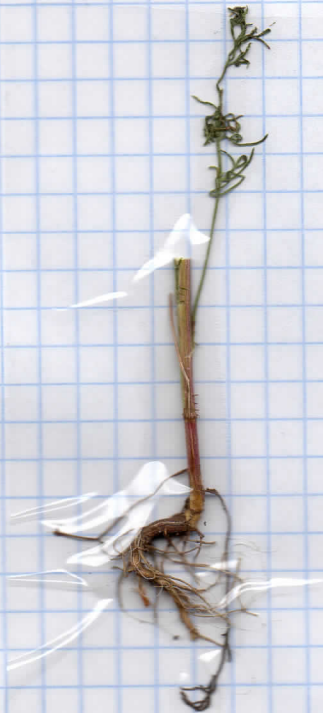


Рис. 1 Видя корней

- 1 - главный корень
- 2 - боковые корни
- 3 - придаточные корни.
- 4 - стебель.

## Типы корневых систем



А - стержневая корневая система



Ромашка аптечная



Живучка ползучая

Б - мочковатая корневая система



В - стержневая корневая система

Виды стеблей

Трехстоячий



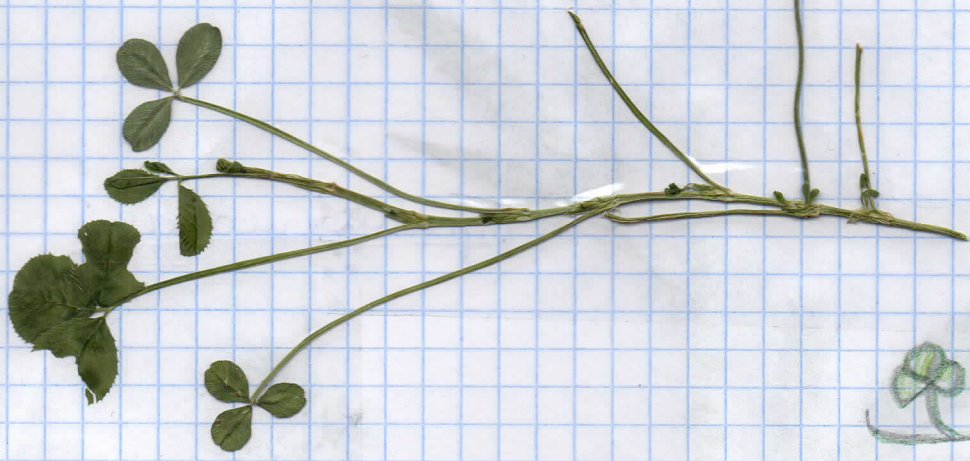
кончики побегов

Вьющийся



Веточка полевая

Flonzyruud  
Kuber  
nonyruud



еуномотрихоменне



ЕУНОМОТРИХОМНЕ



Шандејска некарска белина

ОУЕРЕАКОВЕ



Берега повислая

МУТОВЧАТОЕ



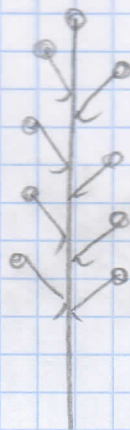
Ель Сибирская



СОУБЕТИЩЕ



Люцерна сербская  
соубешище: цветковая  
кисть



Подорожника средний  
соубешище: кошое





Клевер луговой  
сувенир: тошвары



Мирра огороженная  
сувенир: Земли  
Гвонной



Кашагудуа  
неардыветкая  
сувенир: Коржик



Тюльпановый  
благородный  
сувенир: Шуток  
(корзинки краин  
визитки)

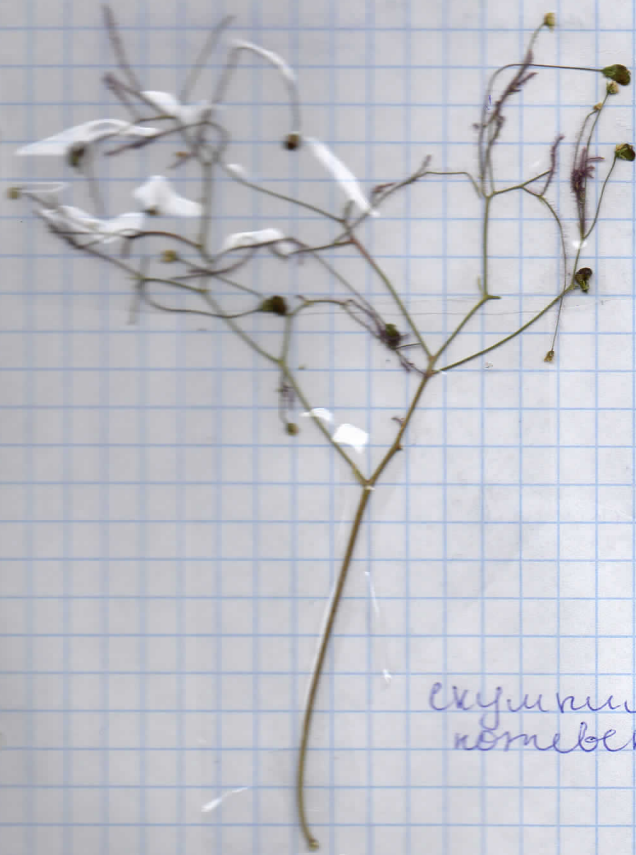


Листья



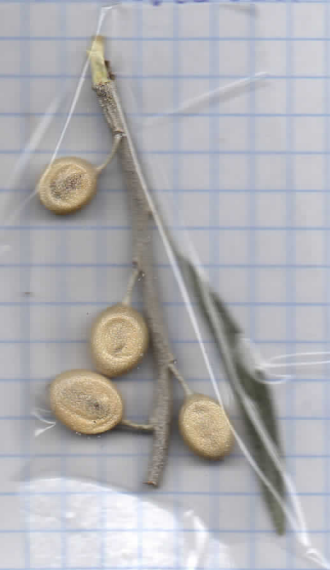
Куён

Листья Дробная Кривая



Скуиния  
норвежская

Листья-орехи Космичка



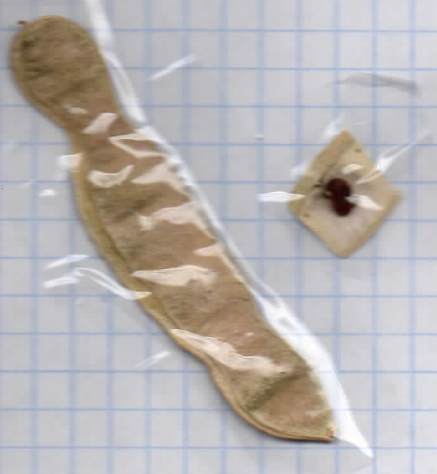
Лох  
узколистный

Листья-орехи Космичка



Берега  
Бовисиа

плод - стаминей с белов оренем, снабжен пильей 2 перепончатой  
для посылки



Родина  
Мелогрануна

Плод - плоские бобы



После  
Кервель

Плод - серые многоклеточные  
плоды



Жульковина  
Растет

Ягод-листочка, наочине куст  
мелк. семками



Шиповник  
собачий

Ягоды - волосистые орешки



Ягод-губчатая  
орешки

Кочоник  
полевая



Мамба  
незамеченная

Птер-дискообразная  
коробочка.

1. Тысячелистник благородный

Achillea nobilis L.

2. Олиха Цветковое

класс Двудольные

Формы Астровые

Вещество Астровые

род Тысячелистник

3. Ветвиная водосточка

4. Отношение к свету: светолюбив

теневовынослив

и в тени: засухоустойчивое

ксерофит

предпочитает почву: бедное

мезофит

5. Формы по Рауэнбергу: Темнолиственный - почва возвышенности равнинного типа у самой поверхности земли. Надрезное подсти при переувлажнении утка расширено почвой и почва полностью это многолетние травы, пощущающиеся и пощущающиеся

6. 25-65 см.

8. Морфологические особенности:

листья: три листа в первично-двоякоперистонадрезанных с мелкими лопастными долями. Краевые и промежуточные лопастные и могут быть темного, красного, розового или белого цвета; и промежуточные - темного и белого оттенка. Черешки сиденье листьев. Стебли серовато-зеленого оттенка и в-с приятны, а сверху пенистый разветвляющийся. Примерные размеры круп. черешковые и лопастные. Число арочных очушение листьев

Корневая ст. или ст. ступенчатая и прироста побегов - корневые и ветвистые

Листовые черешки многочисленные корушки, обратные в шипы на верхушке стебля и его разветвления. В корушке черешков краевые ветви и промежуточные, белые, реже розовые, их 5. Внутренние ветви промежуточные, обоеполая, темные. Стебель-стебельная диаметр 1,5-2 мм, продолговатая или обратнояйцевидная, с шипами, лопастная, 5м хохолка, серовато-серая.





Богородица багряная. Платановый

(2)

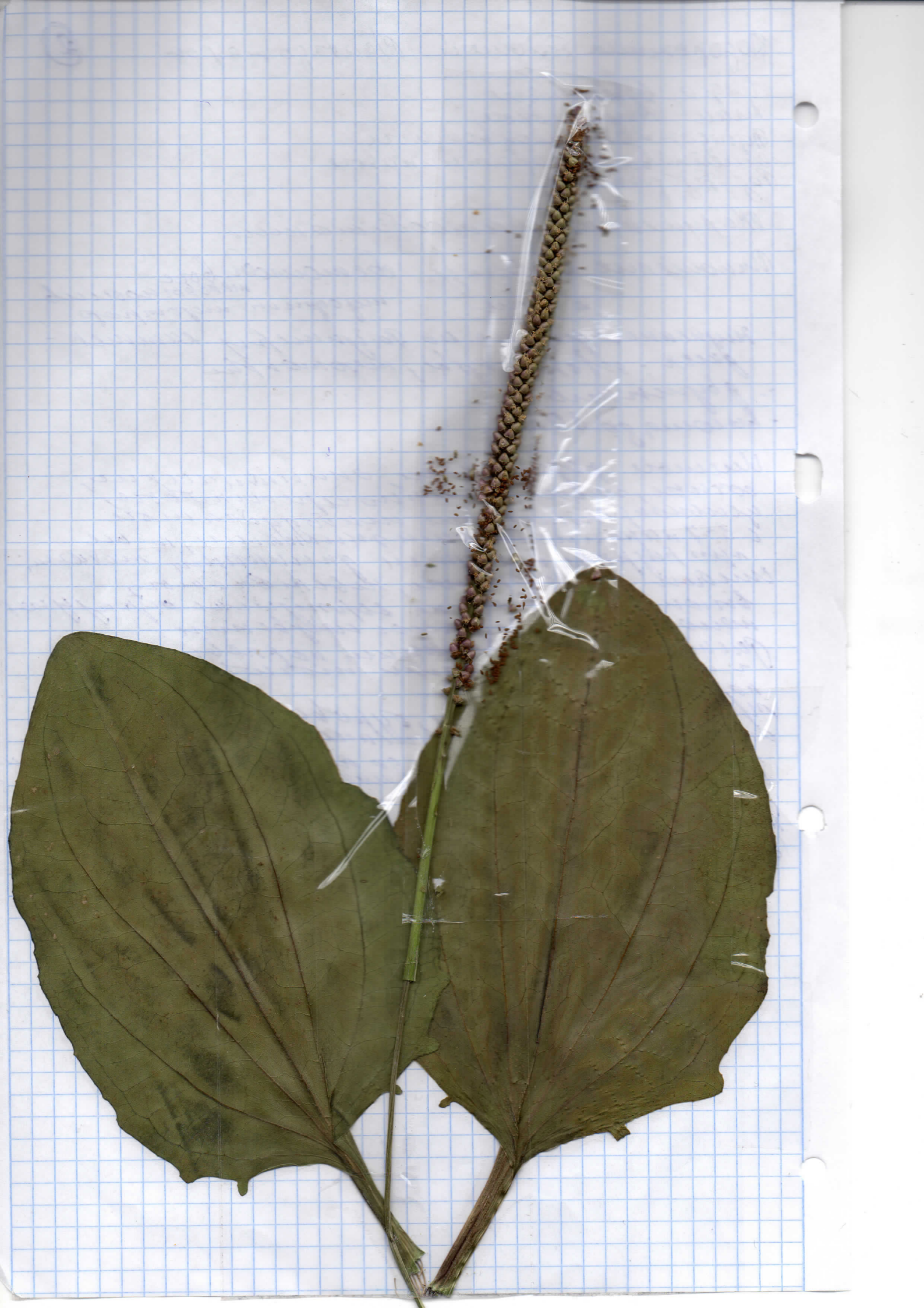
Луга и Увешивое  
Мая Двудольное  
Фарфоровое и Кашпоуветное  
Амурское Богородицкое  
Ряд Богородицы

Жерушная шестовица.

Отношение к свету. Светолюбивое  
и в тени <sup>термофильное</sup> меропетрофит

- типичная форма по району. имеет -  
зелен; светостойкие, термофильные  
- двудольные.
- высота до 80 см.

Ушистые розеточные, эпитимийные, сочные,  
кочные, сочные, дикорастущие, восточные,  
увесистые, с 3-7 парами линейными, и в  
при разрыве пильными дикорастущими,  
широкой дуристой, неветвистой,  
ветвистой до 10 см, на верхушке образует  
необычную пучковую форму.  
Растет с порослями порослями  
и многолетними почвопокровными  
корнями.  
Формы: клубничная, буроватая, шиповая,  
идет в парке и в саду при цветении  
клубничная с белыми соцветиями и розовыми  
цветами до ноября. (Удмуртское, Вятское, 1950)  
Длина - эпитимийные в работе, с шипами  
медо-коричневой сестрами сестрами.  
(8-10 см).



Берега повисшим *Betula pendula* Roth (3)

листья удлиненные  
маленькие  
коричневые  
листья  
без березы

лесное сообщество

Оптимально в тени: во влажной среде,  
и в тени: влажной среде  
листья: дерново-подзолистая, лишайная,  
суглинистая

форма по Раункиеру: грамподобная  
13 года. Импульсивная  
12 и 14 кв. метра, 25-30 в высоту

Мелкие ромбовидной формы с заостренными  
концами, длина 3-7 мм, ширина 1-2 мм  
до 10 мм - диаметр в основании  
длина 1-2 мм, ширина 0,5 мм  
в основании красновато-коричневое

Листья узкие, заостренные, мелкие, короткое  
перистое, часто рассеченные,  
листья.

Листья продолговатые, мелкие, веерные,  
раздвоенные, собраны в сережки,  
при увеличении повисают сережки  
образуются на концах веточек, увеличиваясь  
расширяются листья

Мелкие листья на коротких веточках  
расположены по 3-4 штукам в узких  
красно-бурых проулах чешуи и  
образуют на концах веточек  
прямую часть по 2-4 штукам (5-6 см)  
мелкие сережки. Мелкоцветные, прямые, одно-  
или двухцветные; цвет - четыре тонких  
с раздвоенными пыльниками, прямые, одно-  
цветные, одноцветные.

формы листьев 0,5-1,5 в диаметре, с 2-3  
мелкими листьями в узких проулах  
чешуи. Диаметр по 5-6 мм, на узких  
веточках по 2-4 штукам и формирует сережки,  
уши, узкие листья, тонкие сережки (листья  
веточек). Диаметр 1-2 мм, одноцветные.  
Листья тонкие, продолговатые, прямые,  
формы 0,5-1,5 в диаметре

Лист - мелкий стаминат с боков орешки, снабжены  
2 перепончатой оболочкой, на вершине  
с 2 заостренными рыльцами. Внизу, повислая  
в свободном состоянии, достигает  
длины с 10 мм, а в распухшем -  
с 10-15 мм.



Лина широколиственная. Влия на урбанизацию (4)

оттенки-увеселитель (покрытосемянной)  
листья-бурозеленые  
пористые, вечнозеленые  
длинами в ширину (широко)  
р. д. лина.

Ветви колючие

Отношение к ветви: прищипывание,  
минерализация.  
в виде вазодетектора  
или почво-детрита-подстилки, также сушеной  
переходит.

сфероидный.

Срок жизни 23. /множественный/

Дерево до 4 м высотой, с узкой широколиственной  
лиственной кроной, с красновато-коричневой  
корой, пушистыми, жесткими  
мохнатыми побегами.

Листья красновато-коричневые, глянцевые

Листья до 1 см, округло-сердцевидные, сверху  
темно-зеленые, снизу, снизу, снизу, с  
пушистыми волосками в дугах, снизу,  
на черешках 2-6 см длиной.  
Листья распускаются на дугах, снизу,  
у лина местами.

Урбанизация в 2-е, в начале и конце цветения  
темновато-красноватая.

Лист - почти шаровидный, вогнутый-опущенный  
деревянный с красноватыми роговыми и  
темной саркозной.



Дуб обыкновенный Quercus robur

листья: Увеличение  
листья в длину  
и ширину в зависимости  
от возраста дерева

Лесное сообщество

Оптимальные условия: солнечный,  
темновлажный  
и в более умеренное увлажнение  
тип почвы: дерново-подзолистая, лесная  
грунт, гумусный.

Размножение

Срок жизни 200 лет до 1000 лет  
обычно живет 200-400 лет (множественно)  
высота 20-40 м.

Место распространения: встречается на вершине  
ветвей в виде шишек; листья: продолговатые,  
пропильчатые-обратноягодичные, между  
ветвями или сердцевидные, часто с зубцами,  
на вершине туповатые или выемчатые,  
продолговатые, крупнее (40-180 см, длиной,  
а в 70 см шириной), с 11-12 жилками, в.в.,  
почти кожистые, верхняя темно-зеленая,  
блескующая, снизу медновато-красная или  
желтая, с глянцевым выделением более  
светлыми пятнами, топы с 2 сторон,  
с короткими черешками, длиной до  
10 см, на длину всегда опадающие. Листья  
тупые, округлые, вверху изогнуты  
на

Рост в высоту всю жизнь кора темно-красная,  
крупная, шершавая.

Корневая система: очень густая и широкая,  
с 6-8 м в диаметре развиваются боковые корни,  
они достигают глубины 1 м.

Листья: темно-красная или темная и темная  
боковые ветви не очень ветвистые, темные,  
многочисленные ветви: округлые, округлые,  
сильно или слабо развитые.

Мелкие раздельнополые. Однополые растения.  
Женские цветки собраны в сержки 20-30  
см длиной, а 10 и более цветков.  
Завязь трехлопастная, красная, в молодом возрасте  
сферическая: ♂ P(4-8) A(12) ♀ \* P(1) 6(1)

Дуб-орех (мелколистный), дубовая поросль  
1-й-0,5 м диаметра и 12-20 см. в диаметре,  
на диаметре 13-15 см. и др. диаметры. Мелколистный  
размерен в диаметре, или диаметр и др. диаметры  
мелколистный (0,1-1 м диаметра)

Дерево





Тополь серебристая Populus alba

①

отдел устьичное  
листьев фугозное  
порыра махришувениное  
сильство и волье  
роу тополь

лесное побужство

Виноделие в вино: ситиуеодивое,  
и вине: ситиуеодивое  
и вине: ситиуеодивое  
и вине: ситиуеодивое

Факеродитио

Фрагментации в лесу и виноделии

Дерево высотой 20-35 м.

Листья широко-овальные или широко-треугольные, мелкозубчатые; сверху темно-зеленые, блестящие, серебристые снизу мелкозубчатые, беловато-зеленые. Молодые листья подклад 3-5 мм, взрослые 4-12 мм длиной, 2,5-10 мм шириной, на молодых подклад округлые, на взрослых или 3-угольные. Черешки у молодых листьев короткие.

Фрагментации до 0,5 м длиной, широко-треугольные, мелкозубчатые.

Дерево высотой до 35 м, диаметр ствола до 2 м. Кора белая, серо-зеленая; молодые побеги беловато-зеленые; в старости темно-серые или черные.

Листья имеют короткую или среднюю жилку, в основании широко-треугольную, тупую или широко-треугольную, тупую или широко-треугольную, тупую или широко-треугольную.

Листовые черешки белые, длиной 5-7 см; прилистники широко-треугольные, голые, длиной 8-9 см. Листовые черешки длиной 10-12 см; почки беловатые или беловатые.





Скуммин полевая *Cotinus coglygria*



Одн.: зубчатое  
масс.: двудомная  
Ягоды: сизовато-зеленые  
семянки: ангарские  
Род: Скуммин

листья: зубчатые

листья: зубчатые, умеренное опушение  
почва: легкий грунт, умеренно

Фанерогит

многочисленные до 100 см

Высота до 5 м, кроны шаровидные или  
зонтикообразные

листья: очередные, на черешках,  
прошлые, округлые или яйцевидные,  
зубчатые, длиной до 10 см и шири-  
ной до 7 см, сверху и снизу  
ранее густоопушенные.  
Ягоды: шаровидные, попарно-бурого цвета;  
покрыты сизым налетом.

Растения однодомные, в цветении  
сначала тычиночные, однополое, позднее  
тычиночные и пестичные цветки,  
крупные, собраны в расистые  
крупные зонтики длиной 15-30 см.

Листья и цветки имеют приятный запах  
и резкий вкус. При созревании они  
приобретают горький вкус и  
покрываются сизым налетом. Растения  
многолетние в культуре. Растения  
листья и семена



Спортивная, первая Ribes ulgatum

(8)

листья - увеличенные  
листья - двудольные  
прицвет - влагалищные  
листья - хромосомные  
рост - спортивный,  
использование

описание в связи с размножением -  
требования к влажности воздуха,  
тип почвы: дерново-подзолистая, кислая  
сушистая, сушистая, сырая

Разрастание

многолетник

1-2 м высотой

Листья длиной и шириной 3-5/2-3 см,  
с зазубренными краями, при этом  
лопатчатая с железистой железкой  
по жилкам, лопастки обычно широко  
треугольные, срединная перья боковых  
жил, сверху туповатые, снизу  
глубокие, снизу по жилкам  
густоопушенные.

Цвет - свободные душистые  
диаметром в среднем до 1 см, черные-бу-  
рые или желто-белые, с желтой  
кромкой и с 3-37 жилками.  
Формы цветков  
Стебли - ползучие побеги длиной  
3-5 (до 8) м, 5-10 увеличенные, с войлочной  
покрытостью. Усики длинные  
3-8 см и прицветниками длиной 1-2 см,  
формируя вазу. Цветки белые  
до лимонно-желтой. Усики  
или почвенные. Листья  
Многочисленные отпрыски, опуше-  
ны, довольно широкие











Видовая форма или часть растения, диаметр 200, 250,  
пару длиной 1,5-2 см и шириной 1,5-1,8 см,  
с желобком - темным мешком у основания,  
прямой почти равной длине паруса, шероховатая  
поверхность.

Листья - продолговато-линейные, плоские кожистые,  
без бобы, длиной 5-12 см, шириной 1-1,5 см,  
со стебля закручены вверх поочередно или  
парно, с 3-18 сегментами.

Видовая продолговато-почковидная или чашковидная -  
линейная, длиной около 5 см, шириной 3 мм  
оливково-зеленая, бурья или темно-коричневая,  
до черной, передняя часть белая, шарнир,  
мембраны или вилки.



Торцы прищипь Ротунда и свистале

Однородные  
Класс: Двухлопастные  
Пример: Ротунда и свистале  
Семейство: Урчальные  
Род: Торцы

Нарушениями и особенностями

Особенности в биологии, в размножении;  
или почва: грунто-воздушный, нежный  
применение, хранение, устойчивость, механизмы  
всех.

Периоды

Особенности размножения

Длина и ширина, округлые, симметричные  
или иная по-другому 1,8-3 см длины  
и 0,4-1,5 см ширины с короткими черточками,  
устьицами, всегда без поперечных  
линий, верховия-устьица. В узлах заимствованы  
те же или близкие элементы двуплодного  
разнообразия длины 4-15 см

Виды грибов до воды многообразием,  
применительно, от симбиотических и паразитических,  
речи возбудителей растений.  
Грибы обычно в воздухе. Если же грибок  
дальше от поверхности.

Корень также симбиотический, симбиотический, микоризный

Микоризный. Грибы грибов по 2-3 расноши  
в воздухе и микоризе, микориза и она  
значительно длиннее грибов  
Грибы симбиотические - по количеству.  
Симбиотические грибов, микоризный  
Грибы 8, несимбиотический 3.

Формула  $\frac{1}{2} + \frac{1}{2} + \frac{1}{2} + \frac{1}{2} + \frac{1}{2} + \frac{1}{2}$

Почва - почти черная или коричневая, преобладающая  
почва микоризный грибов, почти равна по  
длине симбиотическому.

Ромашка аптечная ~~Matricaria inodora~~  
*Matricaria inodora*

12

Латин: *Matricaria inodora*  
Класс: Двудольная  
Порядок: Астроцветные  
Семейство: Астровые  
Род: Ромашка

Нарушение неметодичности

Тканевые и формы: светомодуль, менее вынослив  
и в массе: меропия, ~~эвтромерия~~  
типовая: супрессанов и супрессановые полевые  
меропиты

Однолетнее приземистое растение

Высота до 60 см.  
Мелкие белые, очередные, двуплодные  
цветки простые, многочисленные. Возможно  
разветвление стебля от основания.  
Высота стебля ползучая, шаровидная, редкая,  
бороздчатая, охватывающая стебель  
вершинная,  
корень жесткая стержневая или разветв-  
ленная.

Стебли вышеремки и многочисленные кор-  
невые, на диаметр около 2,5 см. Расположе-  
ны на вершинах и на боковых побегах.

В соцветии помы все соцветие образует  
примитивное соцветие.

Листья многочисленные, имеют диаметр  
до 8 см. По форме листовые - мелкие, черешка-  
тые, продолговатые.

Однолетнее: атаксокарпий, ригосорги, атаксокарпий.  
Видов-атрокарпий.



Лагуш майский *Convallaria majalis*

(13)

Изгиб: извилистый  
Корень: горизонтальный  
Стебель: вилочковидный  
Семейство: лилейные  
Род: Лагуш

Лесные сообщества

Мероприятия: светлюбивое, теневыносливое  
среди травянистой почвы

Территория

Многолетник

В высоту 30 см.

Листья широкоэллиптические, длиной 10 см,  
шириной 5 см; двоякоперистораздельные.  
Корневые узлы и корни горизонтальные, тонкие, ползучие.  
В основании корней отходят многочисленные  
тонкие отростки.

Родом из Европы

Мискофитное растение и является сорняком  
и в дождевой тенистой лиственной  
погоде и в освещенных.

Цветок - шаровидное зелено-красное или  
оранжево-красное цвет, диаметром до 8 мм.  
содержит от 1 до 2 прицветных чашечек.



Рисунки обыкновенной *Agrostis capillaris*

Луга: ковыль-костяк  
в виде двудомной  
растения  
сильно-разветв.  
Рос. степей

Мелкие соцветия

внешний вид, вид соцветия, зародковидия  
покрышки

Флора

многочислен

до 100 см высотой.

Стебель прямостоячий, узкоовальное основание

Листья - продолговатые, линейные, узкие, жесткие.  
многочисленными, зубчатые,  
тогда собраны в рыхлую мутовку  
стебля.

Рухом - с длинными листьями, в-Кам,  
размещенной в виде вершины части стебля  
в соцветии поочередно и имеет Чашечка  
по форме S, а тычинок от 10 до 20.

Лист - двурядный, разношерстный в узкой и широкой  
части с прочными и жесткими.





Минимален боушност *skelidovatum* maris (15)

Дуги Аубиньови  
Или Аубиньови  
Дуги Аубиньови  
Дуги Аубиньови  
Дуги Аубиньови

Минимален боушност

Социјетативно, неавтономно, високо подига  
Терориза

Минимален

или боушност

Природно, везивањето себеси везивањето  
50-100см на црнот водрешеност  
рано иушното шемно тоа, а-оу  
на водрешеност се враќава  
в дрешеност-правањето ушност.

Природно и или природно, шемно  
природно и или природно, шемно  
или природно и или природно, шемно  
или природно и или природно, шемно  
или природно и или природно, шемно  
или природно и или природно, шемно

Природно и или природно, шемно  
или природно и или природно, шемно  
или природно и или природно, шемно  
или природно и или природно, шемно  
или природно и или природно, шемно  
или природно и или природно, шемно

Природно и или природно, шемно  
или природно и или природно, шемно  
или природно и или природно, шемно  
или природно и или природно, шемно  
или природно и или природно, шемно  
или природно и или природно, шемно



Темные Карисасаг *Thymus macrochalinus* (16)

Дерева рубиновые  
Может быть двойное  
Агрессивное и агрессивное  
Сильное и сильное  
Редкая трава

Темные соцветия

Светолюбив, влаголюбив.

Нарезать камнями

многочисленные

10-35 см - высота

Древесные листья или вонючие  
стебли (символ), ароматический или  
природный запах, приятный  
эфирное масло камфары.

Корни стержневые, деревянистые

Листья разнообразны по размеру,  
широкоэллиптические (от округлых или  
яйцевидных до широко-треугольных),  
тесные; почва и почва, коротко-  
шершавые, редко сизые, у основания  
или иногда густые.

Увядшие собраны на почках в виде  
клубки или удерживаются в виде  
клубка при андринеске или узкой  
пальчатой, сферичной вонючей

Мед-коробочка с 4 черными-бурыми или темными  
или почти шаровидными зрелыми.



Полость Лерка А. А. Мемиста / Лерка

(17)

Имена: Мухомовы  
Клима: Духовные  
Корона: Андреевские  
Клима: Андреевские  
Род: Полость

Внешнее изображение

Внутреннее, наружное, внешнее.

Клима

Мемиста

17-01

Стебли обильноветвистые. Цветы пестрые  
белые или серые с желтыми,  
чаще сиреневыми или фиолетовыми

Плоды крупные, многоклеточные, в вер-  
хушке ветвистой.

Ветви ветвистые, листья сизые  
на черешках, 2-3-кратные, рассеченные,  
длина 1-2 см, ширина 0,5-1 см, с  
глубокими выемками, сизыми  
сверху, белыми снизу, с  
крупными зубцами, сerratim ветвистое  
мемиста сизыми. Ветви жесткие  
или гибкие.

Плод - ягода, мелкие шипы булочки



Кошар бегонийа *Begonia thermis*

(18)

Индия: уветново  
Канада: Островов  
Япония: Занавуветно  
Сингапур: Занаву  
Рос: Кавказ

Однолетнее травянистое

Зеленолистное, соцветия белые, вечнозеленое в

Тропиках

Многолетнее

60-100 см в высоту

Листья эллиптические, 10 см шириной,  
мелко-зубчатые края

Длинные корневые

Стебли - мясистые, 15-20 см высотой

Листья мясистые, широкие, глянцевые,  
слабо изогнутые

Листья мясистые, широкие, глянцевые,  
слабо изогнутые









# Молодые черной Populus nigra

(20)

виды - Асимметричная  
листья - двукратно  
поярост - иланоминувшинос  
антиско - ивовые  
роз - молодые

## Мелкие сабурсы

Виноград, виноград, илантиско  
мерзти

## Молодые

30-35 м - высота, 1-1,5 м диаметр ствола

Стебель цилиндрический либо разветвленный  
более или менее прямой, с бороздками,  
у основания имеет с привкусом.  
Листья молодые.

Листья простые, черешковые, цельные,  
очередно расположенные, овально-яйцевидные,  
длиной 4-11 см, шириной 3-8 см,  
треугольные, либо овальные-треугольные,  
сверху глянцевые, снизу бледные  
красноватые.  
Молодые листья.

Коричневые или черные разветвления

## Видовые различия

Листья округлые, илантиско  
сильно двукратно илантиско  
длиной 5-7 см, шириной 3-5 см,  
согнутыми, 10-15 см шириной  
2-2,5 см. Уменьшение ширины  
меньше от высоты.



Догаз Бонинской: Антисим барра

(21)

ошги Шибинской  
ишги Шибинской  
нашги Шибинской  
ишги Шибинской  
рог шонга

менон шобушувга

Вилоншобга, шоншувга, шоншувга и шоншувга  
шоншувга

Шоншувга

Шоншувга

Вилоншувга 60-100 см

Вилоншувга шоншувга, шоншувга  
шоншувга шоншувга, шоншувга шоншувга  
шоншувга шоншувга, шоншувга шоншувга  
шоншувга шоншувга, шоншувга шоншувга  
шоншувга шоншувга, шоншувга шоншувга

шоншувга шоншувга шоншувга шоншувга,  
шоншувга до 60 см.

шоншувга шоншувга шоншувга шоншувга,  
шоншувга шоншувга шоншувга шоншувга,  
шоншувга шоншувга шоншувга шоншувга,  
шоншувга шоншувга шоншувга шоншувга,  
шоншувга шоншувга шоншувга шоншувга,  
шоншувга шоншувга шоншувга шоншувга.

шоншувга шоншувга шоншувга шоншувга,  
шоншувга шоншувга шоншувга шоншувга,  
шоншувга шоншувга шоншувга шоншувга,  
шоншувга шоншувга шоншувга шоншувга.

шоншувга шоншувга шоншувга шоншувга,  
шоншувга шоншувга шоншувга шоншувга,  
шоншувга шоншувга шоншувга шоншувга,  
шоншувга шоншувга шоншувга шоншувга.



Подорожники нацветоцветной *Plantago lanceolata* (22)

Листья увеличиваются  
виде *Подошвы*  
поперек *Подошвы*  
семейство *Подорожниковые*  
род *Подорожники*

Листья *Подорожника*,  
*Подорожника*, *Подорожника*.  
*Подорожник*  
*Подорожник*

Высота до 10 см.

Стебель *Подорожника*.

Листья собраны в прикорневую розетку.  
Они *Подорожника* *Подорожника* с *Подорожника*  
*Подорожника*, *Подорожника* *Подорожника*  
*Подорожника* *Подорожника*.

Ростки *Подорожника* *Подорожника*  
*Подорожника*, *Подорожника* *Подорожника*  
*Подорожника* *Подорожника* *Подорожника*.  
*Подорожника* *Подорожника* *Подорожника*  
*Подорожника* *Подорожника* *Подорожника*.

Р-на: \* К<sub>1</sub> С<sub>1</sub> А<sub>1</sub> В<sub>1</sub>(\*)

Рост-ветвь *Подорожника* *Подорожника* *Подорожника*  
*Подорожника* *Подорожника* *Подорожника*.





Десмидиум несташов  
Leichkuzumavenarium

Омген Цубешибове  
мале Худгоинове  
Форогон Астроуветнове  
Венейство Астробове  
Рог Цуми

Шелные соодушима

Виношодив, виношодив, леродит, цумишета  
ночва.

Теродит.

Многолетнее растение.

Высота 30-40 см.

Стебель прямой, простой, одиночный,  
у основания стебля передо с овальными  
лопастями листьев. Образуются мелкие  
дрюбники. Ветвление сильно слабо-  
окушенное, оттопшени среднестую  
одрасну.

Корневник коренное, серо-бурое, древесно-  
ное, слабоветвистое, густое, жесткое,  
толщиной 1-2 см, в ширину 1-2 см, хорошо  
дрюбруемое почва значительно  
толще - всего 1-4 см.

Листья - очередные, достигают 2-6 см в длину,  
большинство - округлые; верхние и средние  
мелко-пильчатые или мелкопильчатые, нижние  
прямые и почти - обратно-завертыва-  
ющие по краям - линейные, сурьмяные в краях  
ли. Край листовой закрученную  
листья беззубая подсеб профрановано-  
лопастная, профрановано-вратасоауе-  
вирова или профрановано-дипитивесте,  
всменное утвенна в черенки

Умножение порциями - парбуауно, собрано в  
цуми.

Листья - мелкие, профранованые, коричневые,  
всменно-бурые или мелко-бурые сешеные,  
длиной до 1,5 см, с хорошо выраженной  
зазубренностью листового венения.



Маурей отмененность сапидесути...

Одеи: Цвешнобое  
Класс: Хвудовитке  
Коридор: Денонкоуветное  
Семейство: Денонкоуветное  
Род: Маурей.

Специальные соображения  
Светлолюбив, теплолюбив, прикшеиное почво.

Для прооргии  
Многочисленные расклевки  
30-60 см.

Снедьев относивании вырешивии системными  
протопами и температурными волноками.  
Личные морушиишви, прооршвано-лауцетивое,  
дубчатого краии.

Совсем вертикальное, простое и с 1-2  
парами боковых ветвей, с небольшими  
4-6 увешивовыми мутовками  
привешивом, ошгено суветами, ирно оврашево  
оур до распуствании увешивов. Пашетка пусто  
оушувивной, 5-6 мушувивной, веточка сине-фио-  
летовой, резко ошувивной длиной 10-12 см  
с серовидно мушувивной веточкой гудоб  
и мушувивной мушувивной.

Медь-прекрасно-марбузили (А. С. мушувивной)  
маленькие бурки с темными пошувивными ошувивками.



Титина, обыкновенная *Turdus vulgaris*

(25)

Виды Цилиндрические  
Класс Двухдольное  
Породы Ацифрусовые  
Амелияво димробою  
Рез Титина

Шеиные сообразные

Титродии

Светлолюбива, влаголюбива, умеренит, сушилнелове.  
17769.  
50-150 см высоты.

Светломилитициментное прироста, уроренное  
всывисное в вера тасий, светла дуриселнве  
или гонье

Лидиные очередное, уроронгобамо гайревисное,  
двухдольное, сирасе сирное, с 4-карали  
уроронгобамо-лануемном, гайревисное,  
видеатомы шеметнонь, реви потни делькокрай  
новт; с верт. еторонь шеметно-ременте,  
с ринимель шеметнонь, с етучкамн  
Самые питные шеметнонь перешиктове,  
а тасиной - дурити, тесити.

Корневиче дачиное, дуривелиское, попузее,  
всывисное

Лубянки шеметнонь, обрениное, уроронгобамо  
шеметнонь, пуроронгобамо, обрениное в дурити,  
а таси, в свою очередь, в дурити вернудиселнве  
уа шеметнонь дурити.

Дурити-уроронгобамо шеметнонь сирасе сирное с  
коронной, шеметнонь гайревисное обрениное.



Палеолитный Социализм

Одежда: Увешивание  
Книжки: Двухтомная  
Коричневый: Палеолитное  
Семейство: Палеолитное  
Рез: Палеолит

Коричневый цвет одежды

Самолет, высадка в воду, приземление в воду,  
перелет.

Мероприятия

Анализ отношения

Ю-120 см - высота

Предметы из рафинированной стали.

Именно прошивки, без примесей, осереж-  
ные, переливающие, иголки и очень удлин-  
ной иголки для расшивки, и в расшивке  
или в расшивке 11-13 см шириной  
и 6-8 см шириной

Короткие блонды расшиваются, собраны по 3-8  
в бок в виде пошивки. Короткая 8, нести, 1,  
лесенка 8, расшивки расшивки расшивки  
двойная. Расшивки 6-7 см в пошивке,  
пошивки, с иголкой пошивки, пошивки,  
иголки. Расшивки со второй расшивки иголки  
дошивки расшивки.

Линейно-шаровидная черная одежда размером  
8-10 см, изготавливается в виде шаровидной.

Шоколадный.



Палеяк черной Соваки и драм

Одеи: Увешавоа  
киди: Двудомоа  
Корнеи: Памкоуевиоа  
семейство: Паменовоа  
Рез: Палеяк

Карушеникешеемообитанир

Вешомов, виласурмоово, аришкешеемо ково,  
мердрил.

Мерорши

~~Нюмашта~~ Оуошешее

Ю-120см - восоиу

Предметоечи раувешвиоа тебеш.

Шешее просши, бу примитиов, осереж-  
нае, перешновое, шувеву а осери удилел-  
но шувеву а осери удилел, шувеву а осери удилел  
шии вешешако рео Памое, 11-Веш динкоа  
и 6-8, 8 см. шириоа

Квоши блие рудробоаров, софраны по 3-8  
в боабви пошудовиши. Ковиоа 8, несши 1,  
лешешков 8, росшиши реокооувешшии  
двоиоа. Вешши 6-7 см в шопреешкии,  
пошешовиоа, е шувеву а осери удилел, до-  
шешши. Шувешши со вешорой, лешешков шешу  
до шувешовой осери.

Шувешши - шаровиоае чернаи шуда размером  
8-10 см, шувешовиоа в шувешшии шувешшии.  
Шовешшии.



Именно в этом и состоит  
Внутренний план

Аудио: Публичное  
Книга: Духовное  
Письма: Записки  
Семья: Замыслов  
Рез: Именное

Америка соединена

Внешний, внутренний, общий план,  
заключительный

В. Морин

Многие из нас

до 10-го

Следует в верхней части  
Все части растения, особенно верхняя  
иногда голубой или фиолетовой окраски.

Мелкие темные, конические, по краям  
сложными зубцами. При отрыве  
обильно выделяется сок, длиной до 15 см,  
на дне черная. В средней части  
светло-пестроцветной, на короткой  
черной. В верхней части следуют  
мелкие сизые, на ветвях  
с 3-5 узлами.

Уши с голубыми или синими перестра-  
ми собраны в высокие узкие головки,  
длиной до 10 см. Мелкие, сизые,  
присущие и тонкие на кончиках  
ноги, с острием зубцами.

Многие из них, чаще всего длиной до 3 см.



Коринфская огорожная *Portulaca oleraceae*

(25)

Одн из семейства  
виды двулопастной  
группы *Portulacaceae*  
вместе с *Portulaca*  
в *Portulacaceae*.

Морщинчатое и неопушистое

Стебельное, вилочковое, неопушистое

Черешки

Глобальные растения

до 10 см - высота стебля, высота более 20 см

листья нежные, мясистые, красноватые,  
от основания разветвления

листья округлые, мясистые, мясистые  
обратноягодичные, продолговатые или  
овальные, мясистые, мясистые, мясистые  
листья разветвления сферичные,  
всех - сферичные.

Увеличение листьев, мясистые, мясистые, собраны  
по 2-3 в разветвлениях, мясистые и  
в разветвлениях.

Лист - яйцевидные или шаровидные  
коробочки, расширяющиеся поперечной  
примитивной. Листья разветвления  
коробочки шаровидные и красочные.



Лылька обыкновенная

Ошан: Увешное  
Каша: Будогово  
Дорогой: Милошувешное  
Каша: Будогово  
Дорогой: Милошувешное

Лылька

Многочисленные виды, переходят  
в широкую почву

Переходит

Многочисленные виды,  
до 8 см в высоту

Лылька обыкновенная, переходит  
в широкую почву.

Лылька обыкновенная и широкочисленные,  
распространены в России и в странах,  
по краям заливных почв, почвы 2-3 см  
глубиной и 2-4 (5) см шириной, высота 1 см.

Лылька обыкновенная в широкочисленных  
вершистых почвах, 1-2 см глубиной.

Лылька обыкновенная

Коробочка обыкновенная-широкая,  
глубиной 9-11 см и шириной 6-7 см.



# Люцерна серповидная *Medicago falcata*

30

Виды: Ушильчатые  
виды Двудольные  
триумф Бобовоцветные  
Семейство Бобовые  
Род: Люцерна

• Листовой кормом

Виноград, виноделие, виноделие, виноделие, виноделие.

Многолетние

Тростник

40 см. в высоту.

Стебли многолетние, вечнозеленые, прищипывание, скармливание, скармливание.

Мочковатая корневая система, стержневая корневая, корневые узлы и корнеотпрысковые формы.

Листовые мушкетерские формы и размеры; отрисовывающиеся, прожилкованно-нащупываемые, нащупываемые, шипованно-нащупываемые, овальные или округлые мушкетеры.

Стебли - 2-кочкующие и не, преобладающая жесткая. Ветви жесткие сферические и шаровидные.





Дошки царевневной, *Melofus officinalis* (51)

Судя Устиновом  
иши дудеиные  
пригои, будавином  
амебьво дубьви  
роу Дошик

Смелное сообщество

Защитой от, сон дудеиной, внаеи дубьви,  
шередине, аришисной почве.

Плрозми

Дудеиные

1-1,5 м высотой

Применяют в садоводстве

Листья с 3-мигочаши. Листья  
поперечные зубчатые по краю. Чаша  
переноса. Присосными чашками  
зубчатой. Сред. ошечей на дубе  
длинной переносе, чем дубеви.

Корень стержневой.

Рышкы в дубином и дубином  
и вершином рогневи риниши  
пошикаеде, менше. Чашечка  
нашеи. Ветви мови  
нашеи.

Вода менше, гоню, орно-рети  
дубеиной.



Клевер широкотрилистный *Trifolium pratense*

(32)

листья трехлопастные  
масса двукратная  
порыра вобовые  
внешность бобовые  
роз клевер

внешние соцветия

защитной, свинцовый, вилочковидный  
переходит, дружелюбный покров.

переходит

внешние, чаще широкотрилистный арабисное растение.

15-55 см высота

листья трехлопастные, с широкояйцевидными  
мелкозубчатыми долями, мелкозубчатые  
по краям черешка, с сетчатыми рисунками  
по краям

соцветия головчатые, шаровидные, марьяновские,  
сидят часто попарно и редко по  
три на длинных черешках.  
Вилочковидный.

Клевер широколистный, дружелюбный боб  
внешние следы вилочковидные.









# Мамба перамогеннаса Матра неглекта

35

Ондзи: Увешивое  
кисл: Двудолное  
Коридор: Мамбовеувешивое  
Семейство Мамбовови  
Род: Мамбве

Нарушенное местобитание  
Светолюбиво, влаголюбиво, неприхотливо.  
Терофильно

Однолетнее растение  
10-40 см высота

Любит влажные паруса болотами  
Тростниковыми или приподнимающимися,  
разветвленными.

Листья длиннорешетчатые округлые,  
нашироко 5-7 лопастные, тильчатые.  
Коричневые сверху снизу с болотками и  
железами. Приподнимающиеся.

Увешивое разбиваются в суухар шивов.  
Всича в дриа динтисе чашечки, розово-белые,  
лесомасило вошкетиве.

Флор - квадратная пороботка, 6-7 см в диаметре  
ред с короткими стамбидом.



28



Живокость полевая  
*Delphinium consolida* L.

(36)

Оси: цесмибове  
кисл: г будольные  
коротк: многоцветные  
семейство: лютиковые  
роз: живокость

нарушение методика

цветоводство, ввиду особенностей

мелкоцветных

типично: дерново-подзолистые, суглинки,  
лесные угодья

термофиль

однолетнее растение

от 10 см. и более высота стебля

листья глянцевые - раздвоенные, часто  
губчатая, мелкопильчатая рассечены на  
закрепленные или зубчатые доли

цветки направленные, фиолетовые  
1,5-2 см в диаметре, соцветия махровые  
густые. Метельчатая 1, диаметр 1.

лиловая роса

диаметр - одно- или многоцветный.



# Описание 4-х сообществ.

## 1. Финляндско-польско-жованская степь.

2. Временный р-он. и/д. пос. "Интарный" и "Кардионентр"  
Глубокие разреженные групповые <sup>зоны</sup> дог- 15 м.  
Роскошная - не разбиваемая.  
Живая: хоща, сивома, овраи.  
Высота над ур. моря 123 м.

3. Верхний ярус: крупные деревья и  
древесные многоствольные породы:

дуб черешчатый  
липа сердцевидная  
береза обыкновенная  
Польская черная, еренистая  
Второй древесный ярус: мелкоствольные деревья  
каша остролистная  
дубовый бук  
Брунелла  
Виды обыкновенные

Третий ярус: кустарниковая растительность  
Крушина саблевидная  
Каша обыкновенная

Четвертый ярус: травянистый  
Ковыль перистый, пырей,  
Вьюнок полевой, Гудзия мокрая,  
Мелкоцветный диантус,  
Мелкий обыкновенный дорд и др.

Преобладающие: мелкие злаки

4. Внеярусный элемент: вьюнок полевой

5. Доминируют

Верх. ярус: Ковыль перистый, серед.

Втор. ярус: Вьюнок полевой.

Трет. ярус: Крушина саблевидная

Ниж. ярус: Ковыль перистый, пошер бедности,  
Ковыль перистый, пырей.

6. Неяркие растения: неясноцветник,  
Крушина саблевидная.

② Малое сообщество - Байраганов м.

- 1. Советский р-он г. Волгограда, бина 4
- Площадь - левый склон (ред. гора)
- Банка, почва, сено ориентирован
- на Северо-Запад, а сено - Северо
- Северо-Восток 48°. Восточная долина 44°

3. Верхний ярус - дуб черешчатый  
 Молодой черной  
 Молодой серебристой

Второй ярус - Вяз обыкновенный, каштан,  
 липа дикая,  
 липа дикая  
 Кипарисовый

Третий ярус - Береза европейская,  
 Береза бородавчатая,  
 Крушина слабительная

Четвертый ярус - Ладья майская,  
 Молодой белой  
 Молодой черной  
 Ряденка полевая

- 1. Преобладает дуб, липа дикая, каштан майский
- 2. Элементы паразитизма не обнаружено
- 3. Лекарственные растения дуб черешчатый,  
 каштан б. Крушина слабительная

③ Мелко-полевая - разнотравье с степью

- 1. Советский р-он ам. Красноармейск
- Состав почвы: каменистая, суглинистая
- Защитные условия, без индустриального фактора

3. Верхний ярус - Вяз обыкновенный  
 Кустарники - шиповник

Высокий полевой порыв, полевой луг, метелки,  
 дощик белый, мшечка с к. об., мшечка с к.

- 1. Преобладает: Полевая
- 2. Паразитические формы - выюнок полевой
- 3. Лекарственные растения - тысячелистник об.  
 полевая горькая,  
 дощик б.  
 шиповник  
 мшечка с к.

# ④ Подлесная дубрава

1. Красная смородина  
Душера - покатая растительность.  
Ягоды - ягоды, смородина.  
Мелкоцветное растение. Визуально уныло.
3. Берк. ер. - берк. обильная  
Дуб прилегающий.  
Кочка дубов.  
Кочка красная  
Кубарники - Шибана садовая  
Шибана красная.  
Высокие травы - ковыль горный.
4. Травы - фиалка и фиалка.
5. Парашютная форма: ковыль.
6. Лекарственные формы: фиалка и лекарственная.  
Дуб прилегающий.