



ВОЛГОГРАДСКИЙ
ГОСУДАРСТВЕННЫЙ
МЕДИЦИНСКИЙ
УНИВЕРСИТЕТ

Общие основы медико- социальной работы с семьей

лекция для студентов направления «социальная работа» по дисциплине «Опыт медико-социальной работы с семьей»

Чумаков Вячеслав Игоревич,

к.п.н., доцент

Г. Г. Филиппова

ПСИХОЛОГИЯ МАТЕРИНСТВА

УЧЕБНОЕ ПОСОБИЕ ДЛЯ ВУЗОВ

2-е издание, исправленное и дополненное

*Рекомендовано Учебно-методическим отделом высшего образования в качестве
учебного пособия для студентов высших учебных заведений, обучающихся
по гуманитарным направлениям*

Книга доступна на образовательной платформе «Юрайт» urait.ru,
а также в мобильном приложении «Юрайт.Библиотека»

Москва • Юрайт • 2022

В. С. Торехтий

СОЦИАЛЬНАЯ РАБОТА С СЕМЬЕЙ ПСИХОЛОГО-ПЕДАГОГИЧЕСКОЕ ОБЕСПЕЧЕНИЕ

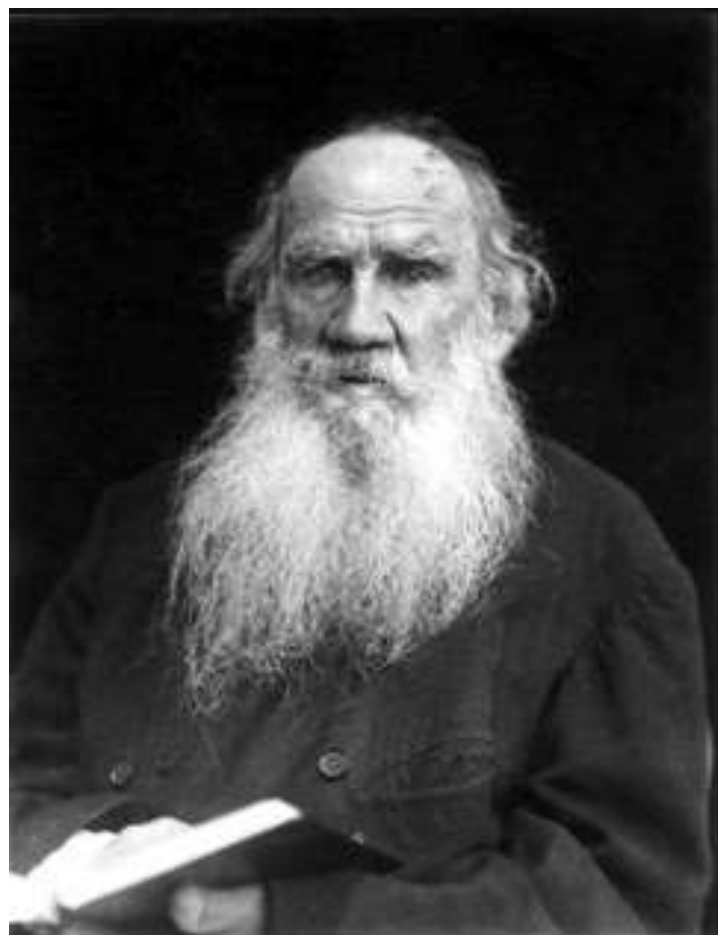
УЧЕБНОЕ ПОСОБИЕ ДЛЯ ВУЗОВ

Книга доступна на образовательной платформе «Юрайт» urait.ru,
а также в мобильном приложении «Юрайт.Библиотека»

Москва • Юрайт • 2022

Вопросы лекции

1. Понятия благополучная семья и семья группы риска, классификация семей
2. Классификация семей группы риска
3. Анализ семьи группы риска
4. Бюджет семьи
5. Социально-экономические меры поддержки семьи в РФ



Все счастливые семьи похожи одна на одну,
но каждая несчастливая семья несчастлива
по-своему.

(Лев Николаевич Толстой)



Семья,
главное в жизни!

Семья

- Семья — это сообщество, основанное на браке супругов (отца, матери) и их холостых детей (собственных и усыновленных), связанных духовно, общностью быта и взаимной моральной ответственностью.
- Семья создается на основе брака, кровного родства, усыновления, а также на других основаниях, не запрещенных законом и таких, которые не противоречат моральным основам общества.
- Существует много определений семьи. Каждое из них зависит от конкретных исторических, этнических и социально-экономических условий, а также от конкретных целей исследования.

Определение семьи Э.Гидденс

- Согласно классическому определению одного из крупнейших английских социологов Энтони Гидденса, под семьёй понимается «группа людей, связанных прямыми родственными отношениями, взрослые члены которой принимают на себя обязательства по уходу за детьми».
- родственными отношениями считаются отношения, возникающие при заключении брака (то есть получившего признание и одобрение со стороны общества сексуального союза двух взрослых лиц) либо являющиеся следствием кровной связи между лицами.

Определение семьи в праве

- В праве под семьёй понимается законный социальный институт, находящийся под защитой государства. Как правило, «полная семья» в юридическом смысле состоит из отца, матери и ребёнка (или детей); «неполная семья» — из отца с ребёнком (или детьми) или матери с ребёнком (или детьми).
- В российском семейном праве семья определяется как круг лиц, связанных **личными неимущественными и имущественными правами и обязанностями, вытекающими из брака, родства, усыновления.**

Определение семьи в психологии

- Психологический подход к семье (такого подхода, в частности, придерживается **Клаус Шнеевинд** понимает под семьёй некую совокупность индивидов, удовлетворяющую четырём критериям:
- [?] психическая, духовная и эмоциональная близость её членов;
- пространственная и временная ограниченность;
- [?] закрытость, межличностная интимность;
- [?] длительность отношений, ответственность друг за друга, обязанность друг перед другом.

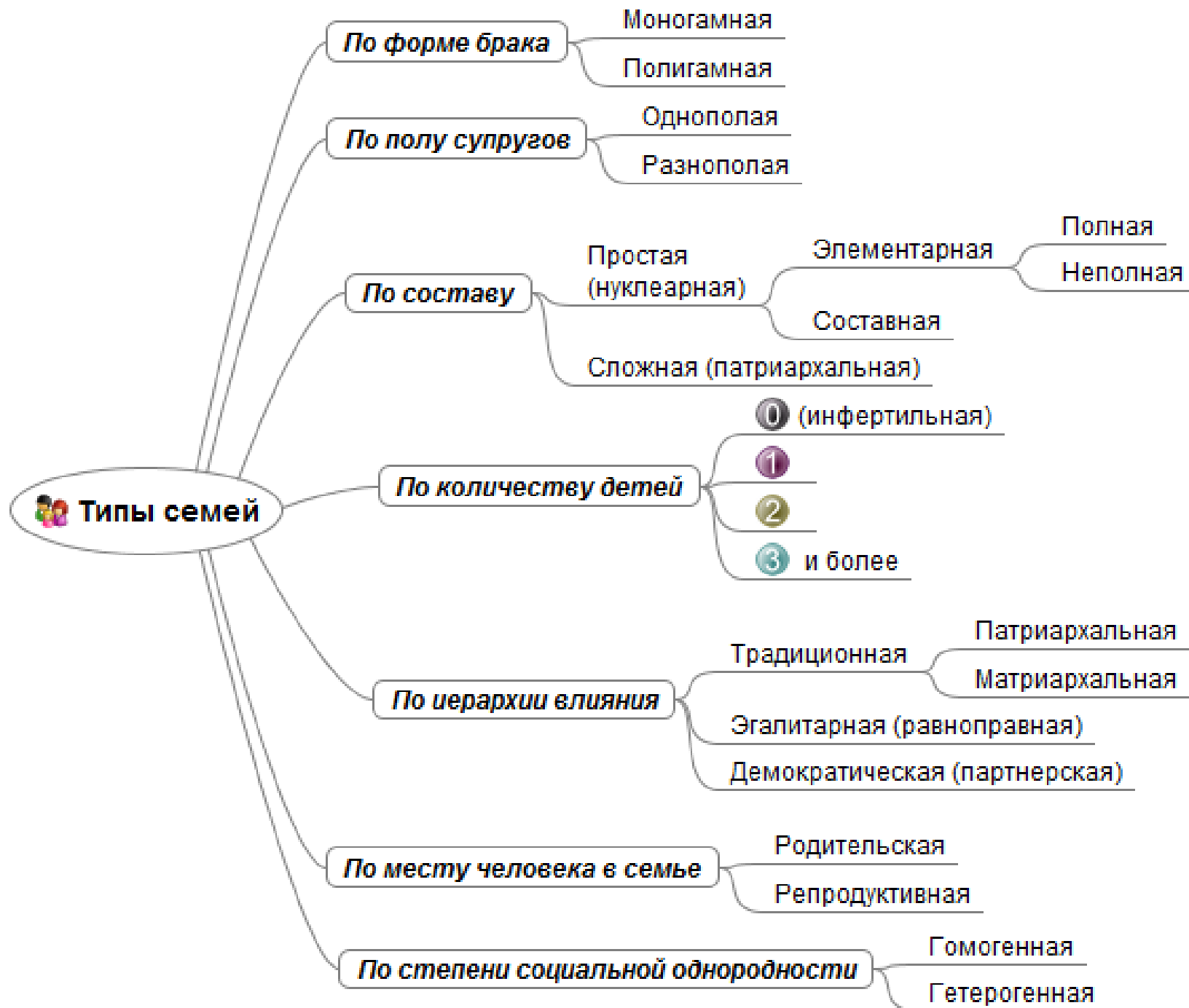
Определение семьи в психологии

- С.М. Пителин уточняет понятие семьи с учетом современных психологических особенностей человека и возросших нравственно-психологических требований супругов друг к другу. «Семья, - считает он,- это духовно-нравственный союз, основанный на браке или кровном родстве, для которого характерна особая система межличностных отношений, в большей или меньшей степени управляемая государством, нравственными нормами, традициями»

Благополучная семья

- С точки зрения теории и практики социальной работы, здоровая семья – это благополучная семья с детьми, имеющая комплекс положительных физических, психических и социальных параметров, стабильная, солидарная семья, оптимально и гармонично выполняющая свои функции.
- Здоровье семьи определяется функциональной суммой слагаемых уровней здоровья членов семьи, которые должны быть учтены при организации социально-медицинской работы с семьями социального риска.
- **Дайте определение семьи группы риска**

Типология семей



По количеству детей выделяют такие разновидности семей:

- **бездетные(инфертильные)** семьи, где в течение 10 лет совместного проживания не появился ребёнок. Каждая третья семья из этой группы распадается по инициативе мужчин.
- **Однодетная семья.** Из этих семей распадается примерно каждая вторая. Но если такая семья сохраняется, то педагогические возможности её, условия роста, развития ребёнка недостаточно благоприятны. Многие социологи отмечают у этих людей безответственность, отсутствие трудолюбия и эгоцентризм.
- **малодетная семья** (семья с двумя детьми). Стабильность семьи с рождением второго ребёнка возрастает, по наблюдениям социологов в 3 раза.
- **многодетная семья** – такую нынче считается семья, в которой трое и более детей. В этом типе семей разводы крайне редки, и если иногда случаются, то из-за экономической или нравственно-психологической

Что такое гостевой брак и зачем пары его практикуют?



Социально-педагогическая типология семей

- **По критерию гармоничности:**

1) гармоничная семья – характеризуется открытостью, творческим ростом и личностным развитием всех ее членов, теплыми эмоциональными отношениями между родителями и детьми;

-

2) **дисгармонические психологические типы семей:**

а) «внешне спокойная семья» – характеризуется внешней уравновешенностью, за которой скрывается накопленная годами неудовлетворенность, преобладанием чувства ответственности над искренностью чувств;

-

б) **«вулканическая семья»** – характеризуются неуравновешенностью отношений: скандалы и разводы чередуются с признаниями вечной любви и объединением. Отношения открыты, спонтанность и эмоциональная неуравновешенность доминируют над чувством ответственности. Ребенок в такой семье живет как на пороховой бочке, даже когда все хорошо, он чувствует опасность, что приводит к невротизации;

в) «семья-санаторий» – характеризуется в повышенной тревожности за жизнь или здоровье одного из членов семьи, которая проявляется в ограничении обязанностей «драгоценного» члена семьи и увеличении обязанностей у остальных.

Подобная забота приобретает форму культа. Приводит к физической и нервной перегрузке

г) «семья-крепость» – характеризуется внешней стабильностью, сплоченностью, против некой опасности, исходящей извне. Создается иллюзия полного взаимопонимания, выраженное «мы-чувство», за которой скрывается душевная пустота. Жизнь семьи жестко регламентируется и подчиняется определенным целям;

Социально-педагогическая типология семей

- д) **«демонстративная семья, семья-театр»** – характеризуется разыгрыванием друг перед другом спектакля, который призван сохранять видимость благополучия и поддерживать необходимую близкую дистанцию;
-
- е) **«семья – третий лишний»** – характеризуется концентрацией внимания друг на друге, при игнорировании или скрытом неприятии ребенка;
-
- ж) **«семья с кумиром»** – характеризуется гиперопекой ребенка, которая скрепляет супружеские отношения. Забота о ребенке превращается в единственную силу, способную удержать родителей друг с другом;

з) **«семья-маскарад»** – характеризуется несогласованностью жизненных целей и планов супругов непоследовательным воспитанием, нездоровой конкуренцией.

По социальному статусу членов семьи

- **социально гомогенные(однородные)**. Таких у нас, по данным социологических исследований, примерно 70% от общего числа семей. В этих семьях муж и жена, и их родители принадлежат к одинаковым слоям общества: все они рабочие или все служащие. Принадлежность к одному культурно-профессиональному слою обеспечивает лучшее взаимопонимание и между супругами, и между ними и родителями, оттого атмосфера в таких семьях обычно спокойная.
- **социально гетерогенные(разнородные)**. Их насчитывают 30% от общей массы семей. Супруги в них имеют неодинаковое образование, различные профессии, общих интересов производственного плана здесь обычно гораздо меньше. Эгалитарные отношения тут встречаются меньше, преобладают авторитарные. Да и с родителями каждого из супругов отношения обычно складываются сложно.
- В то же время здесь очень высокая семейная активность, чаще наблюдается стремление к самообразованию супругов, потому что неодинаковость образовательного уровня стимулирует отстающего.

Типология семей по медицинским параметрам



Семья с ребенком-инвалидом

Семья, в которой взрослый член семьи с психическим заболеванием

Семья, в которой взрослый член семьи с соматическим заболеванием (инвалид)

Бесплодная семья

Пожилая семья с медико-социальными потребностями

Семья в которой есть наркозависимый



Другие типы семей

Семья, с проявлениями семейного насилия

Семья, в которой член семьи - осужденный

Семья, состоящая в религиозной секте

Созависимая семья

Аморальная, криминальная семья (Бонни и Клайд, бродяжничество, попрошайничество)

Понятие неблагополучной семьи

- Под **неблагополучной** мы склонны понимать такую семью, в которой нарушена структура, обесцениваются или игнорируются основные семейные функции, имеются явные или скрытые дефекты воспитания, в результате чего появляются «трудные» дети (В.М. Целуйко).
- **Первую группу** составляют семьи с явной (открытой) формой неблагополучия: это так называемые конфликтные, проблемные семьи, асоциальные, аморально-криминальные и семьи с недостатком воспитательных ресурсов (в частности, неполные).
- **Вторую группу** представляют внешне респектабельные семьи, образ жизни которых не вызывает беспокойства и нареканий со стороны общественности, однако ценностные установки и поведение родителей в них резко расходятся с общечеловеческими моральными ценностями, что не может не сказаться на нравственном облике воспитывающихся в таких семьях детей.

Анализ семьи группы риска включает следующие параметры



Социально-демографическая характеристика

Социально-гигиеническая характеристика

Материальные и жилищные условия

Медико-биологическая характеристика

Социально-психологическая характеристика

Ресурсы семьи

Медико-социальные потребности семьи

Что то еще?



**Каково значение
материального положения
семьи?**

**Является ли оно главным
критерием благополучия
семьи?**

Социально-психологические проблемы современной семьи (А.И. Антонов, В.Н. Архангельский, А.И. Медков, А.В. Узик)



- получение эмоционального удовлетворения от семьи напрямую связано с превалированием семейных ценностей над внесемейными; четко прослеживается обратная зависимость фактора родительства и внесемейных ориентаций:
- чем выше ориентации на родительство, тем менее допустимыми становятся супружеские измены, сожительства, тем меньшую принципиальную значимость приобретает повышение социального статуса, уровень дохода и т.д.;

Социально-психологические проблемы современной семьи (А.И. Антонов, В.Н. Архангельский, А.И. Медков, А.В. Узик)



- все более приоритетными при принятии решения о рождении ребенка становятся внесемейные ценности (карьера, мобильность, активность);
- чаще всего мотивами абортов становится нежелание потерять высокооплачиваемую престижную работу, упустить возможность профессионального роста, плохие материальные условия;

Социально-психологические проблемы современной семьи (А.И. Антонов, В.Н. Архангельский, А.И. Медков, А.В. Узик)



- - чем более состоятельными являются респонденты, тем ниже у них репродуктивные ориентации, тем менее они ориентированы на материнство и отцовство; семья воспринимается как потеря личной свободы, тормоз для индивидуальных достижений;
- - семья пока еще продолжает оставаться жизненно важной ценностью для многих людей, однако все более значимыми становятся **высокий доход, карьерный рост, повышение квалификации и т.д.**

пример модели медико-социальной работы клиентом – пациентом детской больницы



1. Сбор информации о заболевании:

- 1.1. Работа с историей болезни. При изучении истории болезни социальный работник знакомится с установленным диагнозом, с историей начала заболевания, его причинами и последствиями.
- 1.2. Сбор анамнеза. Беседа и опрос родственников, знакомых, учителей и других.
- 1.3. Беседа с лечащим врачом. Социальный работник более подробно знакомится с заболеванием данного ребенка, его течением

2. Получение информации о ребенке посредством интервьюирования, анкетирования или других методов.

- 3. Выявление основной проблемы.
 - 4. Составление социального паспорта на каждого клиента, ходатайств, заявлений.
 - 5. Составление плана оказания помощи. План должен быть конкретным, опирающимся на реальные возможности участников реабилитационного процесса
6. Периодическое патронирование реабилитантов.
7. Контроль за оказанием помощи



**КАКИЕ МЕРЫ ПОДДЕРЖКИ
СЕМЕЙ С ДЕТЬМИ
НАЧИНАЮТ ДЕЙСТВОВАТЬ
С 2022 ГОДА?**



**В 2022 ГОДУ ВВОДИТСЯ ОТВЕТСТВЕННОСТЬ
ЗА НЕПОЛНУЮ УПЛАТУ АЛИМЕНТОВ -
ВПЛОТЬ ДО УГОЛОВНОЙ**

Частичная уплата - не уплата вовсе.
Должник избежит наказания только
при полном погашении долга!



С 2022 ГОДА ЗАПРЕЩЕНО СПИСАНИЕ ПОСОБИЙ И СОЦВЫПЛАТ В СЧЁТ ДОЛГА ПО КРЕДИТАМ И ИПОТЕКЕ

Заёмщик может отозвать разрешение на перечисление банку денег в течение 14 дней после их списания



С 2022 ГОДА МАТЕРИНСКИЙ КАПИТАЛ БУДЕТ ИНДЕКСИРОВАТЬСЯ ПО ФАКТИЧЕСКОЙ, А НЕ ПО ПРОГНОЗНОЙ ИНФЛЯЦИИ

Это решение установлено в пользу семей с детьми!

КТО ИМЕЕТ ПРАВО НА ПОЛУЧЕНИЕ МАТКАПИТАЛА В 2022 ГОДУ

- Перечень лиц, которые могут получить финансовую помощь по рассматриваемой программе: женщина (гражданка РФ), родившая или усыновившая первенца с 01.01.2020;
- гражданин РФ (мужчина), официально усыновивший ребенка с этого же срока; любой усыновитель (вне зависимости от гражданства),
- если женщина лишена прав на маткапитал;
- дети несовершеннолетнего возраста в случае, когда оба родителя по решению суда не могут оформить на себя сертификат.

• Источник: <https://ipotekaved.ru/materinskiy-kapital/na-detey.html>

К сведению! С учетом перечисленных изменений общая сумма материнского капитала составляет до 1 066 617 р. = 466 617 + 150 000 + 450 000.

- Это – существенная финансовая поддержка для многодетной семьи. НА ЧТО МОЖНО ПОТРАТИТЬ Только за третьего ребенка установлен единственный вариант использования материнского капитала в 2022 году – погашение ипотеки. Выше был рассмотрен механизм получения ежемесячной помощи малоимущим семьям.
- Источник: <https://ipotekaved.ru/materinskiy-kapital/na-detey.html>

УЛУЧШЕНИЕ ЖИЛИЩНЫХ УСЛОВИЙ

- По этой позиции свободное распоряжение средствами допустимо только после исполнения ребенку трех лет.
- Разрешено выполнять следующие оплаты по ипотечному кредиту без ограничений по срокам:
 - первоначальный взнос;
 - погашение процентов; возврат основной части долга.
- В соответствии с действующими условиями материнский капитал 2022 можно использовать для решения следующих задач:
 - покупка жилья; строительство (реконструкция) собственными силами либо с помощью подрядчиков;
 - компенсация расходов по предыдущему пункту; формирование первоначального взноса и погашение задолженностей по ипотеке; оплата долевого строительства.
- Источник: <https://ipotekaved.ru/materinskiy-kapital/na-detey.html>



В 2022 ГОДУ УВЕЛИЧЕНЫ МАКСИМАЛЬНЫЕ РАЗМЕРЫ ПОСОБИЙ

по беременности и родам -
до 360 164 руб.
(в 2021 году - 340 795 руб.)

по уходу за ребёнком в возрасте до 1,5 лет -
до 31 282,82 руб. в месяц
(в 2021 году 29 600,48 руб. в месяц)

по временной нетрудоспособности -
до 36 016 руб. минус НДФЛ
(в 2021 году - 34 079,5 руб.)



В 2022 ГОДУ МРОТ УВЕЛИЧИТСЯ 13 890 РУБ.

А значит, и размеры
связанных с ним пособий



С 2022 ГОДУ СЕМЬИ С ДВУМЯ И БОЛЕЕ ДЕТЬМИ ОСВОБОЖДЕНЫ ОТ НАЛОГА НА ПРОДАЖУ ЖИЛЬЯ ПРИ ПОКУПКЕ НОВОГО, БОЛЬШЕЙ ПЛОЩАДИ

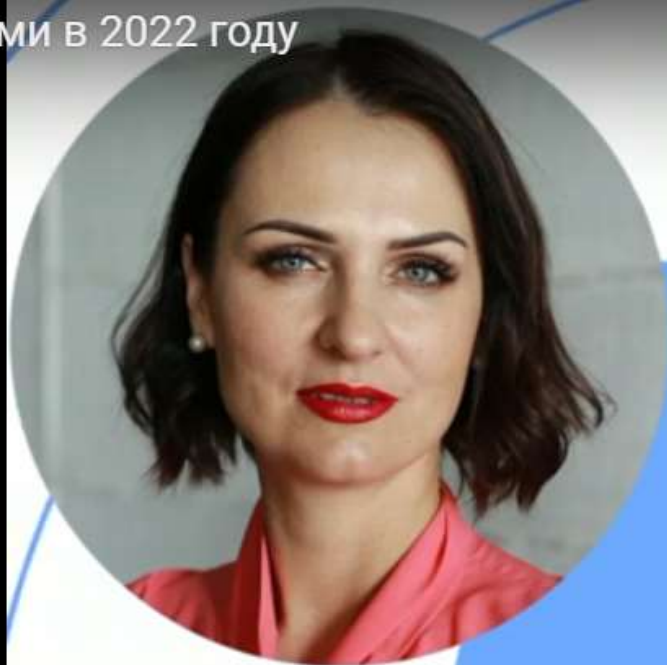
Семьи, уплатившие налог в 2021 году, смогут вернуть часть денег через вычеты



ПРОРАБАТЫВАЕТСЯ ИДЕЯ ДАТЬ СЕМЬЯМ ВОЗМОЖНОСТЬ ОПЛАЧИВАТЬ МАТЕРИНСКИМ КАПИТАЛОМ

- детские сады, открытие ИП
- лечение мамы или детей
- крупный ремонт (например, газификацию дома)

— рассказала первый заместитель председателя комитета Госдумы по вопросам семьи, женщин и детей Татьяна Буцкая



«Нужно дать семьям возможность **оплачивать материнским капиталом** детские сады, открытые ИП, лечение мамы или детей, а также крупный ремонт, например газификацию»

Татьяна Буцкая

первый зампредела
комитета Госдумы по вопросам
семьи, женщин и детей

С 2020 ГОДА МАТКАПИТАЛ МОЖНО ПОЛУЧИТЬ, ДАЖЕ ЕСЛИ В СЕМЬЕ ТОЛЬКО ОДИН РЕБЕНОК

ПЕРВЕНЕЦ ДОЛЖЕН РОДИТЬСЯ (ИЛИ БЫТЬ УСЫНОВЛЕННЫМ) НЕ РАНЬШЕ 1 ЯНВАРЯ 2020 ГОДА

СУММА МАТЕРИНСКОГО КАПИТАЛА НА ПЕРВОГО РЕБЕНКА В 2020 ГОДУ – 466 617 РУБЛЕЙ

ЗА ВТОРОГО РЕБЕНКА ВЫПЛАТА МАТКАПИТАЛА УВЕЛИЧИВАЕТСЯ ЕЩЕ НА 150 000 РУБЛЕЙ

ПРАВИТЕЛЬСТВО ПООБЕЩАЛО ВНОВЬ ЕЖЕГОДНО ИНДЕКСИРОВАТЬ МАТКАПИТАЛ (ВЫПЛАТА НЕ УВЕЛИЧИВАЛАСЬ С 2014 ГОДА)

НА ДЕТЕЙ, РОЖДЕННЫХ РАНЬШЕ, «ПРАВИЛО ПЕРВЕНЦА» НЕ РАСПРОСТРАНЯЕТСЯ, ДЕЙСТВУЕТ ПРЕЖНИЙ ПОРЯДОК: ДЕНЬГИ ВЫДЕЛЯЮТ ТОЛЬКО ПРИ РОЖДЕНИИ ВТОРОГО ИЛИ ПОСЛЕДУЮЩЕГО РЕБЕНКА

КАК БЫЛО РАНЬШЕ

НА ПЕРВЕНЦА МАТКАПИТАЛ НЕ ДАВАЛИ. СЕРТИФИКАТ ОФОРМЛЯЛИ ТОЛЬКО ПРИ РОЖДЕНИИ (УСЫНОВЛЕНИИ) ВТОРОГО РЕБЕНКА. ЗА ДРУГИХ ДЕТЕЙ НЕ ДОПЛАЧИВАЛИ. МАТКАПИТАЛ МОЖНО БЫЛО ОФОРМИТЬ ТОЛЬКО ОДИН РАЗ

КАК БУДЕТ ТЕПЕРЬ

С 2020 ГОДА МАТКАПИТАЛ ВЫДЕЛЯЮТ УЖЕ ПРИ РОЖДЕНИИ ПЕРВОГО РЕБЕНКА, А ЕСЛИ В СЕМЬЕ РОДИТСЯ ВТОРОЙ, СЕМЬЯ ПОЛУЧИТ ДОПОЛНИТЕЛЬНУЮ СУММУ

КАК МОЖНО РАСПОРЯДИТЬСЯ МАТКАПИТАЛОМ НА ПЕРВОГО РЕБЕНКА

УСЛОВИЯ И ЦЕЛИ ИСПОЛЬЗОВАНИЯ МАТЕРИНСКОГО КАПИТАЛА НА ПЕРВОГО РЕБЕНКА ТАКИЕ ЖЕ, КАК НА ВТОРОГО

КТО МОЖЕТ ПОЛУЧИТЬ МАТЕРИНСКИЙ КАПИТАЛ НА ПЕРВЕНЦА

ЖЕНЩИНА, КОТОРАЯ РОДИЛА ИЛИ УСЫНОВИЛА ПЕРВОГО РЕБЕНКА НАЧИНАЯ С 1 ЯНВАРЯ 2020 ГОДА

МУЖЧИНА, КОТОРЫЙ УСЫНОВИЛ ПЕРВОГО РЕБЕНКА, ЕСЛИ ОН ЕДИНСТВЕННЫЙ УСЫНОВИТЕЛЬ. РЕШЕНИЕ СУДА ОБ УСЫНОВЛЕНИИ ДОЛЖНО ВСТУПИТЬ В СИЛУ НАЧИНАЯ С 1 ЯНВАРЯ 2020 ГОДА

ПОЛУЧАТЕЛЬ МАТКАПИТАЛА ДОЛЖЕН ИМЕТЬ ГРАЖДАНСТВО РОССИИ, РЕБЕНОК ТОЖЕ БЫТЬ РОССИЙСКИМ ГРАЖДАНИНОМ

В СЛУЧАЕ СМЕРТИ МАТЕРИ (ИЛИ ЛИШЕНИЯ ЕЕ РОДИТЕЛЬСКИХ ПРАВ), МАТКАПИТАЛ ПЕРЕХОДИТ ОТЦУ ИЛИ ДЕТЯМ

НА ЧТО МОЖНО ПОТРАТИТЬ МАТЕРИНСКИЕ ДЕНЬГИ НА ПЕРВЕНЦА

СРАЗУ ПОСЛЕ РОЖДЕНИЯ

- 1 ПЕРВОНАЧАЛЬНЫЙ ВЗНОС ПО ИПОТЕКЕ НА ПОКУПКУ ИЛИ СТРОИТЕЛЬСТВО ЖИЛЬЯ
- 2 ПОГАШЕНИЕ ДОЛГА И ПРОЦЕНТОВ ПО РАНЕЕ ОФОРМЛЕННОЙ ИПОТЕКЕ
- 3 ТЕХСРЕДСТВА ДЛЯ АДАПТАЦИИ ДЕТЕЙ-ИНВАЛИДОВ
- 4 ПЛАТНЫЕ ЯСЛИ ИЛИ ДЕТСКИЙ САД
- 5 ЕЖЕМЕСЯЧНЫЕ ВЫПЛАТЫ НА ВТОРОГО РЕБЕНКА

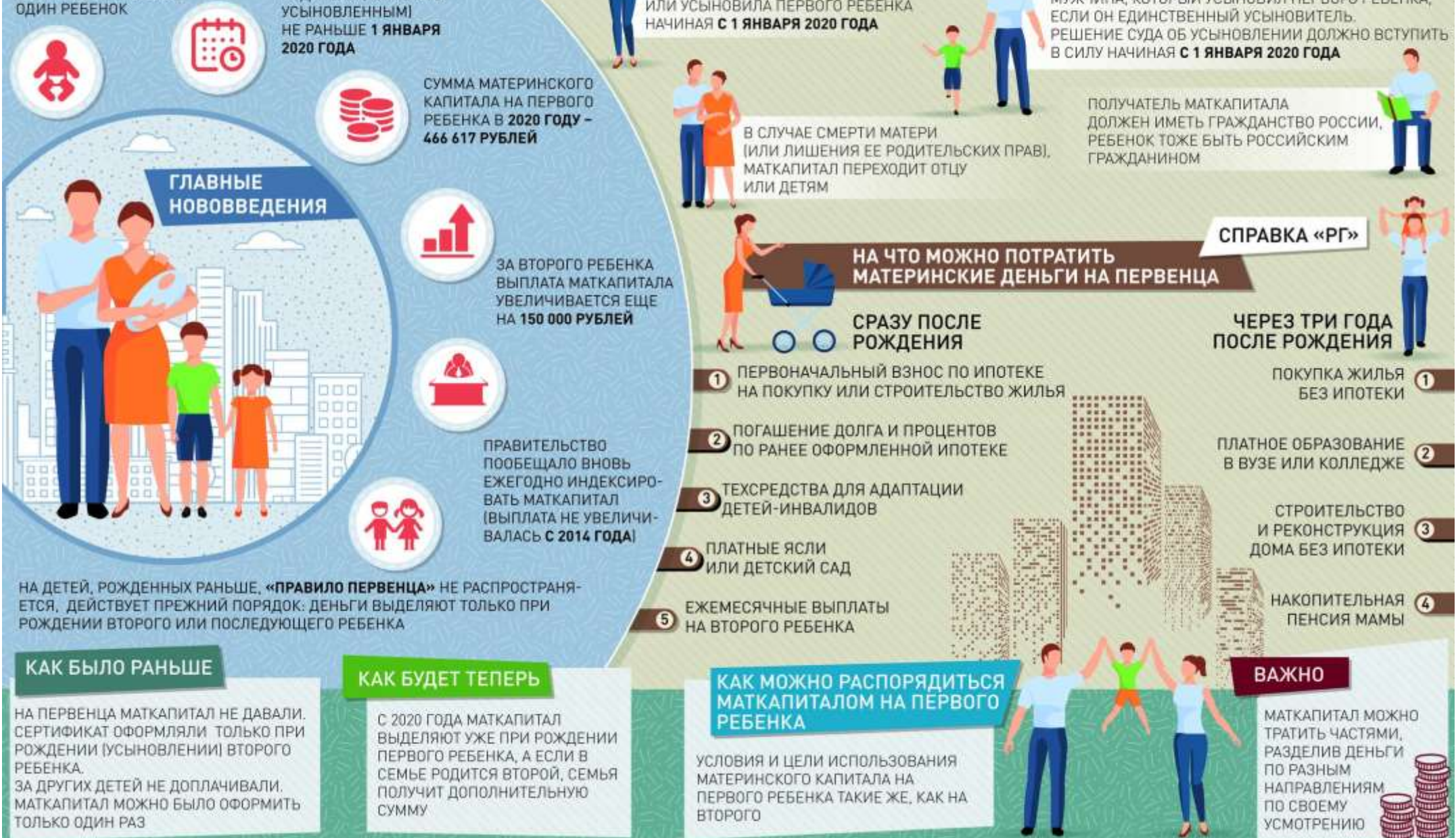
СПРАВКА «РГ»

ЧЕРЕЗ ТРИ ГОДА ПОСЛЕ РОЖДЕНИЯ

- 1 ПОКУПКА ЖИЛЬЯ БЕЗ ИПОТЕКИ
- 2 ПЛАТНОЕ ОБРАЗОВАНИЕ В ВУЗЕ ИЛИ КОЛЛЕДЖЕ
- 3 СТРОИТЕЛЬСТВО И РЕКОНСТРУКЦИЯ ДОМА БЕЗ ИПОТЕКИ
- 4 НАКОПИТЕЛЬНАЯ ПЕНСИЯ МАМЫ

ВАЖНО

МАТКАПИТАЛ МОЖНО ТРАТИТЬ ЧАСТЯМИ, РАЗДЕЛИВ ДЕНЬГИ ПО РАЗНЫМ НАПРАВЛЕНИЯМ ПО СВОЕМОУ УСМОТРЕНИЮ



Материнский капитал

453 ТЫС. РУБ.



616.6 ТЫС. РУБ.

КОМУ ПОЛОЖЕНО:

СЕМЬЯМ, РОДИВШИМ ИЛИ
УСЫНОВИВШИМ ВТОРОГО
РЕБЕНКА



466.6 ТЫСЯЧ – ЗА ПЕРВОГО
РЕБЕНКА, ПЛЮС **150** ТЫС. РУБ.
– ЗА ВТОРОГО

НА ЧТО МОЖНО ТРАТИТЬ:

- СТРОИТЕЛЬСТВО ИЛИ ПОКУПКА ЖИЛЬЯ, ВКЛЮЧАЯ ИПОТЕКУ
- ОБРАЗОВАНИЕ РЕБЕНКА (ДЕТЕЙ), ВКЛЮЧАЯ ДОШКОЛЬНОЕ
- ТОВАРЫ И УСЛУГИ ДЛЯ СОЦИАЛЬНОЙ АДАПТАЦИИ ДЕТЕЙ-ИНВАЛИДОВ
- НАКОПИТЕЛЬНАЯ ПЕНСИЯ МАТЕРИ
- ЕЖЕМЕСЯЧНАЯ ВЫПЛАТА НА ВТОРОГО РЕБЕНКА



КАК БУДЕТ УВЕЛИЧИВАТЬСЯ:

РАЗМЕР НЕ МЕНЯЛСЯ
С **2015** ГОДА



ВОССТАНОВЛЕНА ЕЖЕГОДНАЯ
ИНДЕКСАЦИЯ ПО УРОВНЮ
ИНФЛЯЦИИ

Глава Минтруда Антон Котяков сообщил, что после повышения сумма сертификата увеличится практически на 20 тыс. рублей. Так, при рождении первого ребенка семье выплатят 503 237 рублей, а в случае появления второго малыша при условии неполучения капитала на первого сумма составит 665 009 руб.

Также, власти заявили, что индексация Маткапитала запланирована и на последующие годы.

- в 2023 г. сертификат на первенца составит 523,3 тыс. руб.;
- на второго ребенка в 2023 г. будут выплачивать по 691,6 тыс. руб.;
- к 2024 г. размер капитала на первого малыша увеличат до 544,3 тыс. руб.;
- при рождении второго ребенка в 2024 году семье выдадут 719,2 тыс. рублей.



Напомним, что семьи, которые ранее получали материнский капитал на первого малыша, родив второго, смогут рассчитывать лишь на доплату.

Например, если первенец появился в марте 2021 г., семье выплатят 483,8 тыс. рублей, а в случае рождения второго ребенка в апреле 2022 г., то 161772 рубля.

Технические средства реабилитации

Согласно существующим правилам, родители имеют право приобретать не все ТСР, а лишь те, что утверждены специальным перечнем. С января 2022 года этот список расширен. В него включены:

- тактильные книги;
- специальные портативные компьютеры для детей с нарушением слуха и зрения;
- устройства, оборудованные синтезатором речи;
- брайлевские картинки;
- тактильные дорожки;
- велотренажеры;
- велосипеды с ручным приводом;
- наушники с усиление звука;
- специальные парты для детей с ОВЗ и др.

Для того, чтобы компенсировать затраты на приобретение вышеуказанных и других, предусмотренных перечнем технических средств реабилитации держателю сертификата необходимо написать заявление и подкрепить его документами, подтверждающими оплату ТСР. Пакет бумаг передают в ПФР.

КАКИЕ МЕРЫ ПОДДЕРЖКИ СЕМЕЙ С ДЕТЬМИ ВВЕДЕНЫ В РОССИИ

Источник: По материалам публикаций «РГ»

ЕСЛИ РЕБЕНОК ВОСПИТЫВАЕТСЯ В НЕПОЛНОЙ МАЛООБЕСПЕЧЕННОЙ СЕМЬЕ, РОДИТЕЛИ МОГУТ ПРЕТЕНДОВАТЬ НА МЕРЫ СОЦПОДДЕРЖКИ ОТ 0 ДО 17 ЛЕТ

Выплата от 0 до 3 лет

НА ТАКУЮ ПОМОЩЬ МОГУТ РАССЧИТЫВАТЬ СЕМЬИ, ГДЕ ДОХОДЫ НА КАЖДОГО ЧЛЕНА СЕМЬИ НЕ ПРЕВЫШАЮТ ДВУХ РЕГИОНАЛЬНЫХ ПРОЖИТОЧНЫХ МИНИМУМОВ. ВЕЛИЧИНА ВЫПЛАТЫ РАВНА ПРОЖИТОЧНОМУ МИНИМУМУ РЕБЕНКА В ТОМ РЕГИОНЕ, ГДЕ ЖИВЕТ СЕМЬЯ



Выплата от 3 до 7 лет включительно

ОНА ПОЛАГАЕТСЯ СЕМЬЯМ, ГДЕ ДОХОДЫ МЕНЬШЕ ОДНОГО ПРОЖИТОЧНОГО МИНИМУМА НА ЧЕЛОВЕКА. РАЗМЕР ТАКОЙ ВЫПЛАТЫ ДИФФЕРЕНЦИРОВАН - ОН ЗАВИСИТ ОТ СТЕПЕНИ НУЖДАЕМОСТИ СЕМЬИ. ЭТА ВЫПЛАТА МОЖЕТ СОСТАВЛЯТЬ ДО ОДНОГО ПРОЖИТОЧНОГО МИНИМУМА НА РЕБЕНКА В МЕСЯЦ В ТОМ РЕГИОНЕ, ГДЕ ПРОЖИВАЕТ СЕМЬЯ



Ежемесячная выплата женщинам, вставшим на учет в ранние сроки беременности

ОНА ВВЕДЕНА С 1 ИЮЛЯ 2021 ГОДА И ПРИШЛА НА СМЕНУ ЕДИНОВРЕМЕННОМУ ПОСОБИЮ. ЕЖЕМЕСЯЧНЫЕ ВЫПЛАТЫ В РАЗМЕРЕ ПОЛОВИНЫ РЕГИОНАЛЬНОГО ПРОЖИТОЧНОГО МИНИМУМА ТРУДОСПОСОБНОГО ГРАЖДАНИНА (В СРЕДНЕМ **6350** РУБЛЕЙ) ПОЛОЖЕНЫ БЕРЕМЕННЫМ ЖЕНЩИНАМ С НЕВЫСОКИМИ ДОХОДАМИ НА ВЕСЬ ПЕРИОД БЕРЕМЕННОСТИ

Выплата на детей от 8 до 17 лет

ЭТО НОВЫЙ МЕХАНИЗМ СОЦПОДДЕРЖКИ, ЗАРАБОТАВШИЙ С 1 ИЮЛЯ 2021 ГОДА. ВЫПЛАТЫ ПОЛОЖЕНЫ РОДИТЕЛЯМ, КОТОРЫЕ В ОДИНОЧКУ ВОСПИТЫВАЮТ РЕБЕНКА. СРЕДНИЙ РАЗМЕР ВЫПЛАТЫ ПО СТРАНЕ СОСТАВЛЯЕТ **5 600** РУБЛЕЙ В МЕСЯЦ

Субсидии на ипотеку

ВВЕДЕНЫ СУБСИДИИ НА ПОГАШЕНИЕ ИПОТЕКИ ДЛЯ МНОГОДЕТНЫХ СЕМЕЙ (**450** ТЫС. РУБЛЕЙ)

Компенсация за путевку в оздоровительный лагерь

РОДИТЕЛИ ШКОЛЬНИКОВ МОГУТ ПОЛУЧИТЬ КОМПЕНСАЦИЮ ДО **50%** ОТ СТОИМОСТИ ПУТЕВКИ В ДЕТСКИЙ ОЗДОРОВИТЕЛЬНЫЙ ЛАГЕРЬ

Единовременные меры соцподдержки

В **2020** году
НА КАЖДОГО НЕСОВЕРШЕННОЛЕТНЕГО РЕБЕНКА ДВАЖДЫ ВЫПЛАЧИВАЛИ ПО **10 000** РУБЛЕЙ.
ТРИЖДЫ ВЫПЛАЧИВАЛИ ПО **5 000** РУБЛЕЙ НА ДЕТЕЙ ДО 3-Х ЛЕТ.
ПРОИЗВЕДЕНА ЕДИНОВРЕМЕННАЯ ВЫПЛАТА ПО **5 000** РУБЛЕЙ НА ДЕТЕЙ ДО 8 ЛЕТ К НОВОМУ ГОДУ.
ПРОИЗВЕДЕНА ЕДИНОВРЕМЕННАЯ ВЫПЛАТА В **10 000** РУБЛЕЙ НА ДЕТЕЙ-ИНВАЛИДОВ В ВОЗРАСТЕ ОТ 18 ДО 23 ЛЕТ.
ВЫПЛАЧИВАЛИСЬ ПО **3 000** РУБЛЕЙ НА КАЖДОГО РЕБЕНКА ТЕМ, КТО ПОТЕРЯЛ РАБОТУ

2021



КАКОЕ ПОСОБИЕ? РЕШАЮТ РОДИТЕЛИ ДЕТЕЙ ОТ 3 ДО 7 ЛЕТ

МОЖНО ОСТАВИТЬ
ПРЕЖНЕЕ **7,725** тыс. руб.

МОЖНО ПОДАТЬ
ЗАЯВЛЕНИЕ НА ПЕРЕСМОТР

50% ПРОЖИТОЧНОГО
МИНИМУМА
НА РЕБЕНКА
7,791 тыс. руб.

75% ПРОЖИТОЧНОГО
МИНИМУМА
НА РЕБЕНКА
11,687 тыс. руб.

100% ПРОЖИТОЧНОГО
МИНИМУМА
НА РЕБЕНКА
15,582 тыс. руб.

ПРИ ПЕРЕСМОТРЕ ПОСОБИЯ БУДУТ УЧТЕНО:

ЕЖЕМЕСЯЧНЫЙ ДОХОД ДОЛЖЕН БЫТЬ НЕ ВЫШЕ
СРЕДНЕГО ПРОЖИТОЧНОГО МИНИМУМА МОСКВИЧА
18,029 ТЫС. РУБ., УМНОЖЕННОГО НА КОЛИЧЕСТВО ЧЛЕНОВ СЕМЬИ

ВКЛАДОВ В БАНКАХ
НЕ БОЛЕЕ 1 МЛН РУБ.

В ДОХОД ЗАЧТУТ ТАК ЖЕ ВСЕ, УЖЕ ПОЛУЧАЕМЫЕ
СЕМЬЕЙ, РЕГИОНАЛЬНЫЕ ВЫПЛАТЫ

СЕЙЧАС ИЗ БЮДЖЕТА МОСКВЫ
ПОЛУЧАЮТ ЕЖЕМЕСЯЧНУЮ
ПОМОЩЬ **89** тыс. семей
С ДЕТЬМИ ОТ 3 ДО 7 ЛЕТ

ПРИНЯВ НОВЫЙ ПОРЯДОК ВЫПЛАТ,
ГОРОД ДОБАВИЛ НА ПОМОЩЬ
МАЛООБЕСПЕЧЕННЫМ
СЕМЬЯМ **7** млрд. руб





ВОЛГОГРАДСКИЙ
ГОСУДАРСТВЕННЫЙ
МЕДИЦИНСКИЙ
УНИВЕРСИТЕТ

СПАСИБО ЗА ВНИМАНИЕ!

**ЕСТЬ ЛИ У ВАС КАКИЕ-ЛИБО
ВОПРОСЫ?**

Чумаков Вячеслав Игоревич,

к.п.н., доцент